

Astangu tn 7 kinnistu detailplaneeringu keskkonnamõju strateegiline hindamine

Programm

Töö tellija: Tallinna Keskkonnaamet

Töö teostaja: OÜ Adepte Ekspert

Keskkonnaekspert: Rein Ratas

tegevuslitsents KMH 0066

Sisukord

Sisukord	2
Üldosa	3
1. Keskkonnamõju strateegilise hindamise ulatus ja seos planeerimisdokumentidega	3
2. Detailplaneeringu elluviimisega eeldatavalt kaasneva keskkonnamõju nimetamine ja selgitus .	5
3. Isikud ja asutused, keda detailplaneeringu alusel kavandatav tegevus võib eeldatavalt mõjutada või kellel võib olla põhjendatud huvi detailplaneeringu vastu	7
4. KSH ja selle tulemuste avalikustamise ajakava	8
5. Programmi koostanud eksperdi ja detailplaneeringu koostaja andmed	9
6. Huvitatud isikute ja asutuste esitatud ettepanekud	10

Lisad

Lisa 1 – Detailplaneeringu ja KSH algatamise korraldus

Tallinna Linnavalitsuse korraldus 16.06.2010 nr 1006-k Astangu tn 7 kinnistu detailplaneeringu koostamise algatamine Haabersti linnaosas ja keskkonnamõju strateegilise hindamise algatamine.

Lisa 2 – KSH algatamise otsuse avalikustamise teated

Ametlikud Teadaanded 26.07.2010
Eesti Päevaleht 19.06.2010
Tallinna linna veebileht
Tallinna Keskkonnaameti kiri 26.06.2010 nr 6.1-4.4/1177

Lisa 3 – KSH programmile seisukohtade ja ettepanekute küsimine

OÜ Adepte Ekspert 21.06.2010 V10/ 20

Lisa 4 - KSH programmi avalikustamise teadete ja kirjade koopiad

Ametlikud Teadaanded 26.07.2010
Eesti Päevaleht 27.07.2010
Tallinna Keskkonnaamet 26.07.2010 nr 6.1-4.4/867
KSH programmi avalikustamise teade Tallinna linna veebilehel
KSH programmi avalikustamise teade OÜ Adepte Eksperti kodulehel

Lisa 5 - KSH programmi kohta laekunud täiendusetpanekud ja vastuskirjad

Keskkonnaameti Harju-Järva-Rapla regioon 05.07.2010 nr HJR 6-8/26103
Vastuskiri 28.07.2010 nr V 10 / 28
Sotsiaalministeerium 9.07.2010 e-kiri
Vastuskiri 26.07.2010 (e-kiri)
Tallinna Keskkonnaamet 15.07.2010 nr 6.1-4.4/867
Vastuskiri 28.07.2010 nr V 10 / 27
Tallinna Kultuuriväärtuste amet 15.07.2010 e-kiri
Vastuskiri 26.07.2010 (e-kiri)

Lisa 6 - KSH programmi avaliku arutelu protokoll ja osalejate nimekiri

Lisa 7 – Detailplaneeringu eskiisi põhikaart (K-Projekt, 2010)

Üldosa

Käesoleva keskkonnamõju strateegilise hindamise (KSH) objektiks on Astangu tn 7 kinnistu detailplaneering. KSH eesmärgiks on tagada detailplaneeringualal võimalikult optimaalse, tasakaalustatud ja keskkonnahoidlike hoonestus-, rekreatsiooni- ja metsaalade, teedevõrgu, liig- ja sademevee ärajuhtimise süsteemide jm infrastruktuuriobjektide kavandamine ning keskkonnatingimusi arvestava planeeringulahenduse koostamine.

Astangu tn 7 kinnistu detailplaneering ja detailplaneeringu KSH koostamine algatati 16.06.2010 Tallinna Linnavalitsuse (LV) korraldusega nr 1006-k (Lisa 1). KSH algatati tuginedes "Keskkonnamõju hindamise ja keskkonnajuhtimissüsteemi seaduse" (edaspidi KeHJS) § 33 lg 1 p 3, lg-te 2-5, § 35 lg-te 1 ja 5 ning koosõlas Vabariigi Valitsuse 29. augusti 2005 määruse nr 224 „Tegevusvaldkondade, mille korral tuleb kaaluda keskkonnamõju hindamise algatamise vajalikkust, täpsustatud loetelu” § 13 p-ga 2.

Alljärgnev keskkonnamõju strateegilise hindamise (KSH) programm on koostatud vastavalt 22. veebruaril 2005. aastal vastu võetud KeHJS § 36 ja avalikustamine toimub vastavalt § 37. Keskkonnamõju strateegilise hindamise aruanne koostatakse vastavalt eelnimetatud seaduse § 40 lõigetele 2-4 ja avalikustamine toimub sama seaduse § 37 ja 41 kohaselt.

1. Keskkonnamõju strateegilise hindamise ulatus ja seos planeerimisdokumentidega

Detailplaneeringu ala hõlmab Astangu tn 7 (78406:604:0017) kinnistut. Planeeritav ala asub Haabersti linnaosas Väike-Õismäe vahetus läheduses Astangu elurajooni äärealal (joonis 1 – punasega märgitud ala).

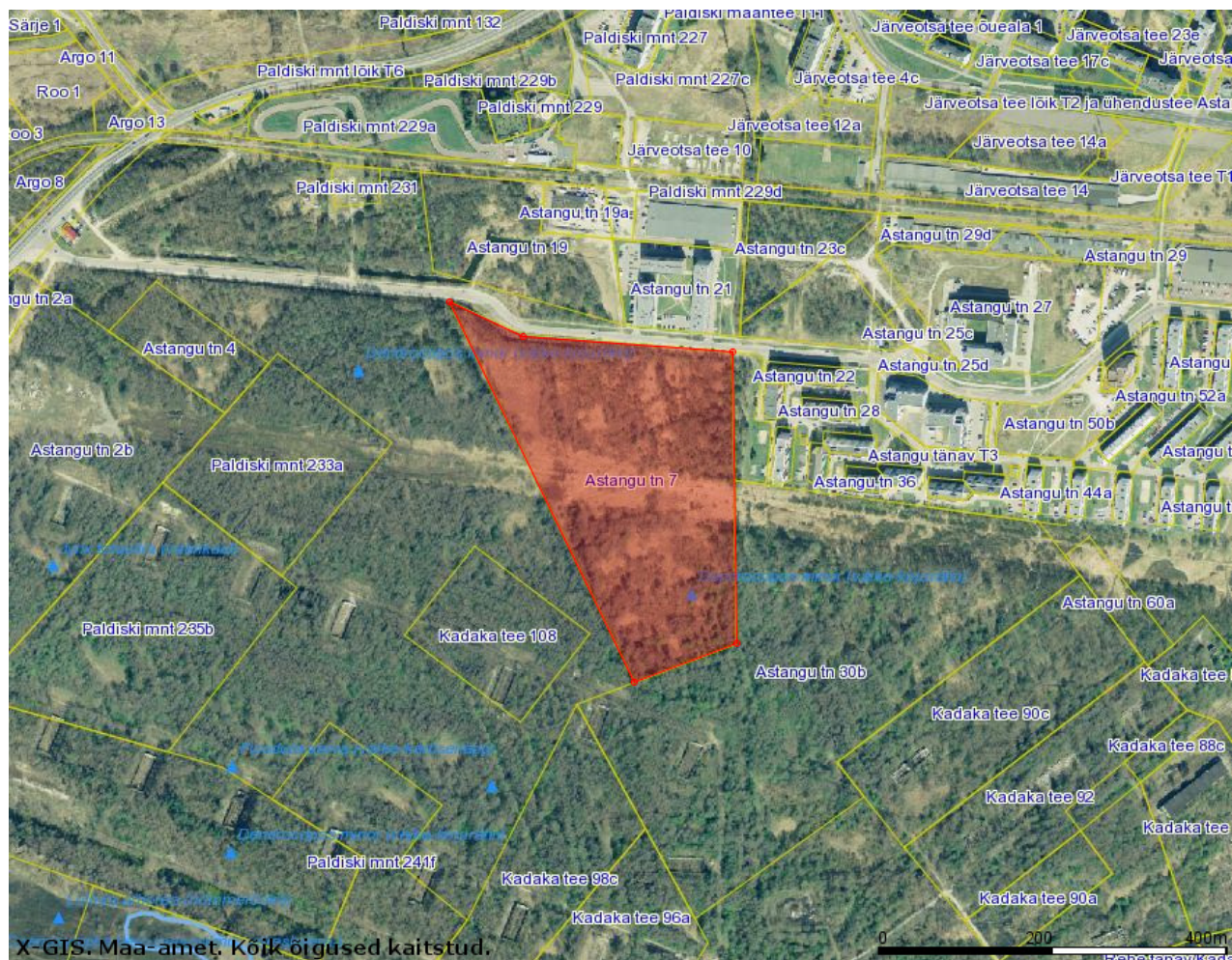
Astangu tn 7 kinnistu on käesoleval ajal hoonestamata. Kinnistu sihtotstarve on Maa-ameti kaardirakenduse andmetel 100% sihtotstarbeta maa.

Ala on hooldamata, kohati võssa kasvanud, liigniiske, valdavalt lehtpuude ning üksikute okaspuudega. Astangu tn 7 alal kasvab põhja-, kesk- ja lõunaosas haljastuslikult väheväärtuslik pajuvõsa, mida tükeldavad sangleppade ja kaskede rühmad ning kõrgepingeliin, ala loodenukas kasvab väärtuslik keskealine sanglepistik (määratud vääriselupaigaks ning Natura elupaigatüübiks 9080). Planeeringuala piirneb idast Järveotsa ojaga.

Planeeringuala pindala on 81 904 m².

Planeeritav ala külgneb:

- Põhjast: Astangu tänava ning Astangu tn 21 korterelamutega.
- Idast: Järveotsa oja ning maatulundusmaa sihtotstarbega Astangu tn 30b ja 30c kruntidega, millest edasi jääb Astangu elurajoon.
- Lõunast: Astangu tn 30b kinnistuga ning kinnismälestisega nr 8721 (Peeter Suure Merekindluse laskemoonalaod).
- Läänest: reformimata riigimaaga.



Joonis 1. Detailplaneeringuga haaratud ala on joonisel tähistatud punasega. Joonise alus: Maa-ameti kaardirakendus X-GIS.

Tallinna Linnavolikogu 24. märtsi 2005 otsusega nr 67 algatatud teemaplaneeringu „Tallinna rohealad“ kohaselt on Järveotsa oja ja selle kallal määratud rohekoridori vajadusega alaks (vähemalt 50 m). Teemaplaneeringu lahenduse järgi on detailplaneeringuala arendusala loodava või säilitatava rohevõrgustikuga.

Astangu piirkonna ehitusmääruse raames on Mäeküla-Astangu piirkonnale koostatud maastikuanalüüs (K. Hellström, 2003), mille kohaselt omab piirkond mitmeid maastikulisi, ajaloolisi ja elustikulisi väärtusi. Astangu tn 7 kinnistule (kõrgepingeliinist lõuna poole) ja selle ümbrusesse kuni laskemoonaladudeni jääb maastikuanalüüsi kohaselt kase-sanglepa lodumets (maastikuanalüüsi kohaselt väärtala nr 5).

Planeeringuala loodeserva jääb sanglepa-lodumets, mis on haljastuslikult hinnatud I väärtusklassi ehk väga väärtuslikuks. Puistu on määratud vääriselupaigana Astangu ehitusmääruse koostamise käigus tehtud Mäeküla-Astangu piirkonna maastikuanalüüsis. Enamik sanglepalodust (maastikuanalüüsi kohaselt väärtala nr 7) jääb planeeringualast lääne poole, mis hõlmab kase-sanglepa lodumetsi Astangu tee ja kõrgepingeliini vahel.

Astangu tn 7 kinnistu kirdeserva, Järveotsa oja läänekaldale jääb maastikuanalüüsis tuvastatud kraaviäärne lodumets (maastikuanalüüsi kohaselt väärtala nr 6).

Astangu klindi serval on leitud I, II ja III kaitsekategooria taimeliikide kasvukohti ning väärtuslike kooslusi. Liikide kaitse korraldamiseks on alustatud püsielupaiga või looduskaitseala moodustamise menetlust.

Planeeringuala lõunaosas on registreeritud (registrikood KLO9108890) III kategooria kaitsealuse linnuliigi väike-kirjurähni pesitsemine.

KSH aruandes käsitletakse detailplaneeringu suhteid Harju maakonnaplaneeringuga (kehtestatud 19.04.1999), Harju maakonnaplaneeringu teemaplaneeringu "Asustust ja maakasutust suunavad keskkonnatingimused" (kehtestatud 11.02.2003), Tallinna linna üldplaneeringuga (kehtestatud 11.01.2001), koostamisel olevate Tallinna teemaplaneeringutega „Tallinna rohealad“ ja „Tallinna tänavavõrk ja kergliiklusteed“, koostamisel oleva Haabersti linnaosa üldplaneeringu ning Astangu ehitusmäärusega (kehtestatud 5.05.2005) ja asjakohaste arengukavadega.

2. Detailplaneeringu elluviimisega eeldatavalt kaasneva keskkonnamõju nimetamine ja selgitus

Astangu tn 7 kinnistu detailplaneeringu eesmärgiks on kinnistu jagamine kaheksaks 100 % elamumaa, kaheks 100 % ärimaa, kaheks 100 % transpordimaa ja üheks 100 % ärimaa või ühiskondlike hoonete maa sihtotstarbega krundiks.

Detailplaneeringuga soovitakse moodustatavatele kruntidele ehitusõigus määrata kokku ühe kuni 8-korruselise ja kahe kuni 5-korruselise maa-aluse korrusega korterelamu, kaheksa kuni 4-korruselise maa-aluse korrusega korterelamu, nelja kuni 3-korruselise maa-aluse korrusega ning ühe kuni 3-korruselise korterelamu, kahe kuni 5-korruselise maa-aluse korrusega ärihoone, ühe 1-korruselise ärihoone ja ühe 2-korruselise maa-aluse korrusega lasteaia ehitamiseks. Lisaks on detailplaneeringu ülesanne üldiste maakasutustingimuste määramine ja heakorrastuse, haljastuse, juurdepääsude, parkimise ning tehnovõrkudega varustamise põhimõtteline lahendamine.

KSH eesmärk on arvestada keskkonnakaalutlusi detailplaneeringu koostamisel ning kehtestamisel, tagada kõrgetasemeline keskkonnakaitse ning edendada säästvat arengut. KSH ülesanne on detailplaneeringu koostamise käigus esitada keskkonnavalaseid ettepanekuid ja meetmeid, mis leevendaks ja ennetaks detailplaneeringust tulenevaid võimalikke negatiivseid keskkonnamõjusid. KSH peab aitama selgitada detailplaneeringuga väärtaladele ja rohealadele kavandatava hoonestamise võimalikkust ja tingimusi ning käsitlema erinevaid planeeringulahenduse alternatiive.

KSH aruandes analüüsitakse eeldatavalt mõjutatavat looduskeskkonda (taimestik, mullastik, veerežiim, välisõhk, maastik), sotsiaal-majanduslikku keskkonda (ettevõtetus, asustus), kultuurilist keskkonda (muinsuskaitseobjektid) ja tehiskeskkonda (infrastruktuur, hoonestus) ning reaalsete tegevusalternatiivide võrdlust ja tõenäolist arengut, kui strateegilisi planeerimisdokumente ellu ei viida.

KSH aruandes käsitletakse järgmisi alternatiive:

- Alternatiiv 0 – tegevust ei viida ellu ning säilib praegune maakasutus.
- Alternatiiv I – tegevus viiakse ellu vastavalt DP eskiisis soovitud lahendusele.

KSH käigus võib lisanduda täiendavaid alternatiive, sh maakasutuslikke alternatiive, vastavalt lisanduvatele andmetele.

KSH peab arvestama ka teiste Astangu-Mäeküla piirkonnas kavandatavate arendustegevustega ning käsitlema nende elluviimisel kaasnevaid koosmõjusid.

Eeldatavalt on planeeritava ala olulisemalt mõjutatav keskkonnaobjekt planeeringualal ja selle naabruses asuvad väärtalad ning loodav Astangu looduskaitseala.

Keskkonda enam mõjutavateks tegevusteks on detailplaneeringuga kavandatav ehitustegevus, majade eksploatatsiooniga kaasnev õhusaaste ja müra, jäätmekäitlus, sademe- ja heitvee kogumise ning ärajuhtimise lahendused, liikluse korraldamisest tulenev keskkonnakoormus.

KSH käsitletakse detailplaneeringu elluviimisega kaasnevat eeldatavalt otsest ja kaudset mõju looduskeskkonnale, inimese tervisele ja sotsiaalsetele vajadustele.

Eeldatavad mõjud keskkonnale, mida KSH käigus hinnatakse on järgmised:

1. Mõju elustikule (loomastik, linnustik, taimestik), sh Astangu ehitusmäärusega määratletud vääriselupaikadele ja väärtaladele ning kaitsealustele liikidele. Hindamisel arvestatakse planeeringuala lähialale kavandatava looduskaitseala moodustamist. KSH aruandes käsitletakse ala hoonestamisest tulenevat võimalikku veerežiimi muutumist ning sellega kaasnevat mõju kõrghaljastusele ja vääriselupaigale ning maa-aluste parkimiskorruste rajamise võimalikkus.
2. Mõju Tallinna rohevõrgustiku toimimisele, sh hinnatakse inimkoormuse suurenemise mõju säilitatavatele looduslikele aladele ning tekkivate uute koosluste ökoloogilist potentsiaali.
3. Mõju pinna- ja põhjaveele sh sademe- ja reovee kogumise ja puhastamisega kaasnev keskkonnamõju (arvestatakse võimalikku mõju Harku järvele). Käsitletakse ka planeeringuala varustamist kvaliteetse joogiveega.
4. Mõju maakasutusele ja maastikuilmele, sh visuaalne mõju.
5. Jääkreostus ja jäätmeteke.
6. Mõju liiklusolukorrale, sh mõju Haabersti ristmiku läbilaskevõimele, arvestades teiste samas piirkonnas algatatud detailplaneeringutega.
7. Mõju õhukvaliteedile ja müratasemele. Müra hindamisel lähtutakse sotsiaalministri 4. märtsi 2002 a määrusest nr 42 „Müra normtasemed elu- ja puhkealal, elamutes ning ühiskasutusega hoonetes ja mürataseme mõõtmise meetodid“ ning KSH raames viiakse läbi liiklusmüra modelleerimine Ramboll Eesti AS poolt kasutades spetsiaaltarkvara SoundPLAN. Välisõhu kvaliteedi hindamisel lähtutakse keskkonnaministri 7. septembri 2004 määrustest nr 115 „Välisõhu saastatuse taseme piir-, sihtväärtused ja saastetaluvuse piirmäärad, saasteainete sisalduse häiretasemed ja kaugemad eesmärgid ning saasteainete sisaldusest teavitamise tase“. Välisõhu kvaliteedi täiendav modelleerimisvajadus selgub KSH aruande koostamisfaasis lähtudes lisanduvast liikluskoormusest. Välisõhu saastetaseme modelleerimise programm peab vastama keskkonnaministri 22. septembri 2004 määrusele nr 120 „Välisõhu saastatuse taseme määramise kord“ § 8.
8. Sotsiaal-majanduslik mõju sh mõju inimese tervisele ja heaolule (arvestades piirkonna geoloogilistest tingimustest tulenevat kõrget radoonitaset). KSHs lähtutakse radooniriski hindamisel standardist EVS 840:2009 "Radooniohutu hoone projekteerimine". Hinnatakse

ka lisanduva elanikkonna mõju sotsiaalsete teenuste kättesaadavusele (näiteks lasteaiad, koolid, ühistransport jne).

9. Mõjude kumuleerumine.

Detailplaneeringu elluviimisega ei kaasne eeldatavalt riigipiiriülest mõju ega mõju Natura 2000 aladele (võib esineda mõju Natura 2000 elupaigatüüpidele).

3. Isikud ja asutused, keda detailplaneeringu alusel kavandatav tegevus võib eeldatavalt mõjutada või kellel võib olla põhjendatud huvi detailplaneeringu vastu

Isikud ja asutused, keda detailplaneeringuga kavandatav tegevus võib eeldatavalt mõjutada või kellel võib olla põhjendatud huvi detailplaneeringu vastu, on KSH programmi koostamise ajal määratletud järgnevalt tabelis 1.

Isikud ja asutused kellel võib olla põhjendatud huvi detailplaneeringu vastu määratleti koostöös arendaja ja strateegilise planeerimisdokumendi koostajaga. KSH käigus asjaolude selgumisel võib mõjutavate ja/või huvitatud isikute ja asutuste nimekiri täieneda.

Tabel 1. Huvitatud isikud

Isik või asutus	Mõju ja/või huvi	Teavitamise viis
Tallinna linna elanikud, ettevõtted, asutused ja laiem avalikkus	On huvitatud kõrge kvaliteediga elukeskkonnast ning loodusväärtuste säilimisest.	Teavitatakse ajalehes Eesti Päevaleht ja Ametlikes Teadaannetes. Avalikustatakse ka kodulehel www.adepte.ee ja www.tallinn.ee
Kinnistu omanikud, kelle kinnistu on haaratud planeeringualasse või kellele seatakse planeeringuga servituutide vajadused	On huvitatud maa väärtuslikust kasutamisest.	Teavitatakse kirjaga või elektrooniliselt.
Tallinna Linnaplaneerimise Amet	Planeeringu koostamise korraldaja.	Teavitatakse elektrooniliselt.
Tallinna Keskkonnaamet	Keskkonnamõju strateegilise hindamise korraldaja, linnavalitsuse tasandil keskkonnaküsimuste eest vastutav üksus.	KSH korraldajana protsessiga kursis.
Sotsiaalministeerium; Kultuuriministeerium; Maa-amet; Haabersti Linnaosavalitsus; Tallinna Transpordiamet; Tallinna Kommunaalamet; Terviseameti Põhja talitus	Avalike huvide kaitse.	Teavitatakse elektrooniliselt.

Keskkonnaameti Harju- Järva Rapla regioon	KSH järelevalvaja.	Teavitatakse elektrooniliselt.
Valitsusvälised organisatsioonid ja kodanikeühendused	Organisatsioonide ja/või kodanikeühenduste arvamuste arvestamine	Elektroonselt teavitatakse Eesti Keskkonnaühenduste Koda
Arendaja: Osaühing Mercedes Planeeringu koostaja: K-Projekt AS	Huvi arendada antud ala.	On arendajana ja planeeringu koostajana protsessiga kursis.

Eeldatavalt asjast huvitatud asutustele ja isikutele teatati elektrooniliselt või kirja teel avalikustamisest. Tallinna linna elanikele, ettevõtetele ning asutustele ning laiemale avalikkusele teatati avalikustamisest ja avalikust arutelust ajalehes Eesti Päevaleht, Ametlikes Teadaannetes, OÜ Adepte Eksperti ning Tallinna linna veebilehel (teated ja kirjad lisatakse lissasse 3). KSH programmiga sai avalikustamise perioodil **27.07.-12.08.2010** tutvuda Tallinna Keskkonnaametis (Harju tn 13; kontaktisik Relo Ligi, tel 6164003) ja OÜ Adepte Ekspert ruumides Tallinnas (Jaama tn 1a; kontaktisik Piret Toonpere, tel 5059914, e-post piret@adepte.ee) ning veebilehtedel <http://www.adepte.ee/at/teated/astangu7/> ja <http://www.tallinn.ee/est/Astangu-tn-7-kinnistu-detailplaneeringu-keskkonnamoju-strateegiline-hindamine>.

Programmi kohta sai küsimusi, ettepanekuid ja vastuväiteid esitada kirjalikult kuni 12.08.2010 Tallinna Keskkonnaameti aadressil Harju tn 13, 10130 Tallinn või e-posti aadressil keskkonnaamet@tallinnlv.ee. Avalikustamise perioodil täiendusettepanekuid või küsimusi ei laekunud. Programmi avalik arutelu toimus **12.08.2010 kell 15.00** Haabersti Linnaosa Valitsuse saalis. Avaliku arutelu protokoll ja osalejate nimekiri lisati KSH programmi lissasse 6.

Peale KSH programmi avalikku arutelu esitas Tallinna Keskkonnaamet KSH koostamise korraldajana KSH programmi koos lisadega järelevalvajale heakskiitmiseks.

4. KSH ja selle tulemuste avalikustamise ajakava

Tabel 2. KSH ajakava

Keskkonnamõju strateegilise hindamise etapp	Aeg
DP ja KSH algatamine	16.06.2010
KSH programmi koostamine ja programmi sisu osas seisukohtade küsimine	juuni-juuli 2010
KSH programmi avalik väljapanek; eelnevalt teavitatakse sellest huvitatud isikuid vastavalt õigusaktidele	27.07.-12.08.2010
KSH programmi avalik arutelu	12.08.2010
KSH programmi täiendamine avalikustamise käigus tehtud ettepanekute alusel ja esitamine järelevalvajale	august 2010
KSH läbiviimine ja aruande koostamine	august-oktoober 2010

KSH aruande avalik väljapanek ja avalik arutelu; eelnevalt teavitatakse sellest huvitatud isikuid vastavalt õigusaktidele	oktoober-november 2010; avalik väljapanek kestab vähemalt 21 päeva
KSH aruande täiendamine avalikustamise käigus tehtud ettepanekute alusel ja esitamine järelevalvajale	november-detsember 2010

Programmi koostamise hetkel ei ole keskkonnamõju strateegilise hindamise protsessi ajaliskulgemist võimalik täpsemalt paika panna, mistõttu on esitatud ajakava esialgselt eeldatav.

Detailplaneeringu koostamisel võetakse arvesse KSH tulemusi ja KSH käigus kinnitatud seiremeetmeid ning asutuste ja isikute esitatud arvamusi võimaluse piires. Detailplaneeringu kehtestamise korral teatatakse KeHJS § 35 lõikes 4 ja § 36 lõike 2 punktis 3 nimetatud asutustele ja isikutele ning keskkonnamõju strateegilise hindamise järelevalvajale 14 päeva jooksul kehtestamise otsuse tegemisest.

5. Programmi koostanud eksperdi ja detailplaneeringu koostaja andmed

Keskkonnamõju strateegilise hindamise viib läbi OÜ Adepte Ekspert (reg nr: 11453673; postiaadress: Jaama 1a, Tallinn, 11615; www.adepte.ee, tel 673 2244). KSH programm on koostatud keskkonnaekspert (KMH tegevuslitsents KMH0066) Rein Ratase (tel 5031989, e-post ratasu@hot.ee) ja keskkonnaspetsialist Piret Toonpere (tel 5059914, e-post piret@adepte.ee) poolt koostöös detailplaneeringu arendaja ja koostaja – projekteerijaga. KSH läbiviimise käigus kaasatakse KSH protsessi vastavalt vajadusele täiendavaid eksperte.

KSH juhtekspert Rein Ratas omab sellekohast õigust vastavalt *Keskkonnamõju hindamise ja keskkonnajuhtimissüsteemi seaduse* § 34 lg 3, sest:

- on omandanud riiklikult tunnustatud kõrghariduse (Üleriigiline Kaugõpe Metsatehnilises Instituudis, metsamajandus 1964; bioloogiakandidaat 1980);
- omab pikaajalist praktilist kogumust keskkonnamõju hindamise valdkonnas;
- õpingute käigus on läbinud strateegilise planeerimise alase koolituse vähemalt 40 tunni mahus ja sooritanud eksami positiivse tulemusega (ENSV Teaduste Akadeemia aspirantuur territoriaalplaneerimise erialal 1966-70);
- tunneb keskkonnamõju strateegilise hindamise põhimõtteid, protseduuri ja hindamisega seonduvaid õigusakte.

Kontakt: Piret Toonpere, tel 5059914, e-post piret@adepte.ee

Detailplaneeringu koostamise korraldaja on Tallinna Linnaplaneerimise Amet (aadress Vabaduse väljak 7, 15198 Tallinn) ning detailplaneeringu kehtestab Tallinna Linnavalitsus (aadress Vabaduse väljak 7, 15199 Tallinn) või Tallinna Linnavolikogu (aadress Vana-Viru 12, 15080 Tallinn).

KSH koostamise korraldaja on Tallinna Keskkonnaamet (Harju 13, 10130, Tallinn, tel 6404572, e-post yll.ambos@tallinnlv.ee).

KSH järelevalvaja on Keskkonnaameti Harju-Järva-Rapla regioon (Viljandi mnt 16, 11216, Tallinn, tel 674 4801).

Detailplaneeringu koostaja on K-Projekt (Ahtri 6a, Tallinn, 10151 tel 626 4164; e-post heigo.janes@kprojekt.ee).

Detailplaneeringu arendaja on Osühing Mercedes (Vana-Mustamäe 13, Tallinn, 11611, tel 5033779, e-post marx@uninet.ee).

6. Huvitatud isikute ja asutuste esitatud ettepanekud

Keskkonnamõju strateegilise hindamise programmi koostamisel peab programmi sisu osas seisukohta küsima olenevalt strateegilise planeerimisdokumendi iseloomust vähemalt Sotsiaalministeeriumilt, Kultuuriministeeriumilt, Keskkonnaministeeriumilt, Keskkonnametilt või kohaliku omavalitsuse organilt.

Käesoleva KSH programmi koostamise käigus küsiti seisukohti Keskkonnaministeeriumilt, Sotsiaalministeeriumilt, Kultuuriministeeriumilt, Keskkonnaameti Harju-Järva-Rapla regioonilt ja Tallinna Keskkonnaametilt. Programmi avalikust väljapanekust teavitati KSH huvigruppe, kuid kahjuks programmi avalikustamise perioodil täiendusettepanekuid ei laekunud. Laekunud kirjad ning vastuskirjad lisati lissasse 4. Laekunud kirjade kokkuvõtte esitati tabelis 3.

Tabel 3. Laekunud ettepanekute kokkuvõtte ja nendega arvestamine

Seisukoht/ettepanek/märkus/küsimus	Vastus / põhjendus	Arves-tamine
Keskkonnaameti Harju-Järva-Rapla regioon 05.07.2010 nr HJR 6-8/26103		
1. Soovitame programmis välja tuua, millisel kujul hinnatakse detailplaneeringu realiseerumisega kaasnevat müra- ja välisõhu saastatuse olukorda. Kas olemasoleva- ja perspektiivse olukorra hindamiseks teostatakse eelnevalt modelleerimised, ja kui teostatakse, siis milliseid meetodikaid selleks kasutatakse? Keskkonnaamet on seisukohal, et müra ja välisõhu olukorra hindamiseks on vajalik teostada modelleerimised.	1. Ettepaneku alusel täiendati KSH programmi ptk 2 loetelu punkti 7.	1. Jah
2. Hinnata arenduse mõju nn Haabersti ristmiku läbilaskevõimele ja üldisele liikluskorraldusele, arvestades teiste samas piirkonnas algatatud detailplaneeringutega.	2. Ettepaneku alusel lisati KSH programmi ptk 2 loetelusse punkt 6 ning KSH käidus hinnatakse mõju liiklusolukorrale.	2. Jah
3. Teadaolevalt asub Astangu piirkond kõrge radoonisisaldusega pinnasel. Oleme seisukohal, et KSH käigus tuleks teostada radooni pinnasesisalduse mõõtmised lähtuvalt standardist EVS 840:2009 "Radooniohutu hoone projekteerimine".	3. KSH käigus hinnatakse planeeringuala pinnase radooniriski lähtudes standardist EVS 840:2009. Asjaolu on käsitletud KSH programmi ptk 2 loetelu punktis 8.	3. Jah
Sotsiaalministeerium 9.07.2010 e-kiri		
Täiendavad küsimused ning vastuväited puuduvad.	-	-
Tallinna Keskkonnaamet 15.07.2010 nr 6.1-4.4/867		
1. KSH käigus käsitleda lisaks programmis nimetatud alternatiivile 0 ja I ka teisi planeeringulahenduse variante - koostöös planeeringu koostajaga töötada välja	1. KSH aruandes käsitletavat alternatiivid kuuluvad täpsustamisele KSH aruande koostamise raames. Ettepanekut arvestatakse aruande koostamisel.	1. Jah

<p>täiendavaid variante, nt planeeringu elluviimine kavandatust vähendatud mahus, arvestades kõrghaljastuse maksimaalse säilitamisega.</p> <p>2. Radooni mõõtmistest esitada protokoll, mis peab sisaldama mõõtepunktide asukoha skeemi, mõõtmiste meetodikat, mõõtmiste aega, mõõtmisteks kasutatud aparadi nimetust ja märget kalibreerimise kohta ning mõõtja pädevust.</p> <p>3. Välisõhu saastetaseme modelleerimise programm peab vastama keskkonnaministri 22. septembri määrusele nr 120 „Välisõhu saastatuse taseme määramise kord“ § 8.</p>	<p>2. Ettepanekut võetakse arvesse KSH aruande koostamisel.</p> <p>3. Ettepanekut võetakse arvesse KSH aruande koostamisel.</p>	<p>2. Jah</p> <p>3. Jah</p>
<p>Tallinna Kultuuriväärtuste amet 15.07.2010 e-kiri</p>		
<p>Arhitektuurimälestised asuvad Paldiski mnt 241c, 241f, Kadaka tee 98c ja Kadaka tee 96a kinnistutel, mis osaliselt piirnevad Astangu 7 kinnistuga. Mälestistele on määratud eraldi kaitsevöönd. Kuna kaitsevöönd jääb u 400m kaugusele mainitud kinnistust jääb, siis kahjustavat mõju kultuuriväärtustele me ei näe.</p>	<p>Arvestatakse aruande koostamisel.</p>	<p>Jah</p>