



**Toila valla jäätmekava  
2016-2021**

## Sisukord

Sisukord.....	2
Sissejuhatus.....	4
1 Jäätmemajanduse õiguslikud alused ja arengudokumendid .....	6
1.1 Euroopa Liidu õigusaktid.....	6
1.2 Eesti seadusandlus.....	7
1.3 Toila valla jäätmekäitlusalased õigusaktid.....	7
1.4 Jäätmehoolduse arengudokumendid .....	7
1.4.1 Eesti keskkonnanstrateegia ja keskkonnategevuskava .....	7
1.4.2 Riigi jäätmekava 2014-2020 .....	8
1.4.3 Toila valla arengukava 2014-2020.....	9
2 Toila valla üldiseloomustus .....	10
2.1 Asukoht ja rahvastik.....	10
2.2 Elamumajandus ja ettevõtlus .....	11
2.3 Looduskeskkond ja looduskaitseobjektid .....	11
3 2010-2015 jäätmekava eesmärkide täitmise analüüs.....	13
4 Jäätmekäitluse hetkeolukord ja prognoosid .....	14
4.1 Olmejäätmed .....	14
4.2 Pakendijäätmed .....	15
4.3 Biolagunevad jäätmed .....	17
4.4 Ehitus- ja lammutusjäätmed.....	17
4.5 Ohtlikud jäätmed .....	19
4.6 Romusõidukid ja vanarehvid.....	20
4.7 Elektri- ja elektroonikaseadmed .....	20
4.8 Tervishoiu- ja veterinaarteenuste jäätmed .....	21
4.9 Põllumajanduses tekkinud jäätmed.....	21
4.10 Korraldatud jäätmevedu.....	22
4.11 Jäätmete kõrvaldamis- ja taaskasutamisrajatised .....	22
4.12 Teavitustegevus .....	23
4.13 Minevikus saastunud jäätmekõrvaldamiskohad ning nende korrastamise meetmed .....	23
5 Jäätmehoolduse arengusuunad ja eesmärgid.....	24
5.1 Jäätmehoolduse kavandamine ja planeerimine .....	25
5.1.1 Kohalike õigusaktide ülevaatamine ja ajakohastamine .....	25
5.1.2 Korraldatud jäätmeveo korraldamine .....	25
5.2 Jäätmete liigiti kogumise ja sortimise arendamine .....	25
5.2.1 Biojäätmed .....	25

*Toila valla jäätmekava 2016-2021*

5.2.2	Pakendijäätmed.....	26
5.2.3	Probleemtoodetest tekkinud jäätmed ja ohtlikud jäätmed.....	26
5.2.4	Jäätmete kogumispunktide heakorrastamine.....	26
5.2.5	Suurjäätmete kogumisringide teostamine.....	26
5.3	Elanike teadlikkuse tõstmine.....	27
5.4	Jäätmehoolduse järelevalve.....	27
6	Jäätmekava rakendamisega kaasnev keskkonnamõju.....	27
7	Jäätmehooldusega seotud organisatsioonilised aspektid.....	28
7.1	Organisatsioonilised aspektid ja vastutus.....	28
7.2	Jäätmehoolduse finantseerimine.....	29
	Kokkuvõte.....	30
	Kasutatud materjalid.....	31
	Lisa 1. Tegevuskava ja rahastamisallikad 2016-2021.....	33

## Sissejuhatus

Käesolev Toila valla jäätmekava 2016-2021 (edaspidi *jäätmekava*) on kohaliku omavalitsuse üksuse arengukava osa, mis käsitleb Toila valla jäätmehoolduse arendamist. Jäätmekava koostamisel võetakse arvesse peamiselt valla arengukavas ja kehtivas riigi jäätmekavas sätestatud ning toetutakse jäätmeseaduses ning muudes jäätmekäitlust käsitlevates õigusaktides sätestatule.

Jäätmekava koostati Toila Vallavalitsuse ametnike ja Adepte Ekspert OÜ koostöona. Käesolev jäätmekava asendab Toila valla jäätmekava 2010-2015.

Jäätmekava eesmärk on käsitleda jäätmehoolduse arendamist, rõhutades sealjuures seatud strateegilisi eesmärke ning käsitledes nende saavutamiseks vajalikke meetmeid ja nende maksumust. Ülevaade valla jäätmekäitluse hetkeolukorrast hõlmab ülevaadet valla haldusterritooriumil tekkivate jäätmete liigi, koguse, päritolu ja käitluse kohta ning hinnangut tuleviku jäätmevoogude ja täiendavate jäätmerajatiste infrastruktuuri loomise vajaduse kohta. Lisaks käsitletakse jäätmekäitluse alternatiive ja hinnatakse jäätmekava rakendamise eeldatavat keskkonnamõju.

Käesolev jäätmekava käsitleb kõiki jäätmeliike, mis kuuluvad jäätmeseaduse reguleerimisalasse, ja vastab jäätmeseaduse § 39 lg 3 p 1-10 nõuetele, sisaldades:

- 1) andmeid kavaga hõlmatud territooriumil tekkivate jäätmete liigi, koguse ja päritolu kohta ning hinnangut jäätmevoogude arengule tulevikus;
- 2) olemasolevate jäätmete kogumissüsteemide kirjeldust ning ülevaadet suurematest kõrvaldamis- ja taaskasutamisrajatistest;
- 3) ülevaadet vanaõli, ohtlike jäätmete ja muude jäätmevoogude, mille kohta on Euroopa Liidu tasandil kehtestatud eraldi regulatsioon, käitlemisest;
- 4) uute kogumissüsteemide, olemasolevate jäätmerajatiste sulgemise, täiendavate jäätmerajatiste infrastruktuuri ja sellega seotud investeeringute vajaduse hinnangut;
- 5) täiendavaid andmeid jäätmerajatiste infrastruktuuri loomise vajaduse korral tulevaste kõrvaldamis- ja taaskasutamisrajatiste asukoha ning nende võimsuse kohta;
- 6) üldise jäätmekäitluspoliitika kirjeldust, sealhulgas kavandatavate jäätmekäitlustehnoloogiate ja -meetodite või poliitika ülevaadet nende jäätmete osas, mille käitlemiseks on vaja võtta erimeetmeid;
- 7) jäätmekäitlusega seotud organisatsiooniliste aspektide ülevaadet, sealhulgas jäätmekäitlusega tegelevate avalik-õiguslike ja eraõiguslike isikute vahelise vastutuse jaotuse kirjeldust;
- 8) üldsusele või kindlale tarbijarühmale suunatud teadvustamis- ja teavitamiskampaaniate kasutamise ülevaadet;
- 9) andmeid minevikus saastunud jäätmekõrvaldamiskohtade ning nende korrastamiseks võetavate meetmete kohta;
- 10) valdkonna arengukava ja kohaliku omavalitsuse üksuse jäätmekava rakendamisest keskkonnale avalduva mõju kirjeldust.

Lisaks käsitleb Toila valla jäätmekava jäätmeseaduse §-s 42 lg 2 p 1-3 sätestatud:

- 1) kohaliku omavalitsuse üksuse korraldatava jäätmeveo arendamist tema haldusterritooriumil, sealhulgas korraldatud jäätmeveo piirkonna või piirkondade määramist;

- 2) jäätmete liigiti kogumise ja sortimise arendamist koos tähtaegadega konkreetsete jäätmeliikide kaupa; ja
- 3) jäätmehoolduse rahastamist.

Jäätmekava koostamise käigus analüüsiti Toila valla jäätmemajandust puudutavaid materjale ja varasemaid uuringuid. Töö seadusandliku baasi annavad Eestis kehtivad seadusandlikud aktid ning normdokumendid.

Käesolev jäätmekava ei saa olla lõplik ja paindumatu tegevuskava, vaid vajaduse korral muudetav strateegia. Muudatusi ning täpsustusi jäätmekavas võivad kaasa tuua lisauuringute või muu informatsiooni laekumisel ilmnevad muutunud hinnangud olukorrale või tulevikutrendidele. Samuti võivad muutusi tuua kaasa prognoosimatud või raskesti prognoositavad muutused poliitilistes või majanduslikes sfäärides. Kava realiseerimine sõltub lisaks Toila vallas toimuvatele arengutele ka laiemalt üle-Eestilisest jäätmekäitluse alastest ja üldisest majandusarengust. Seetõttu tuleb käesolevat kava vaadelda dünaamilise dokumendina, mida tuleb perioodiliselt üle vaadata ja korrigeerida.

## 1 Jäätmemajanduse õiguslikud alused ja arengudokumendid

Toila valla jäätmekava tugineb mitmetele rahvusvahelistele, riiklikele ja omavalitsuse tasandi dokumentidele. Seetõttu on jäätmekava koostamisel analüüsitud nii kohalikke kui ka riiklikke ja rahvusvahelisi õigusakte, planeeringuid, arengukavasid.

### 1.1 Euroopa Liidu õigusaktid

Euroopa Liidu keskkonnapoliitika koosneb mitmesajast seadusandlikust aktist, jäätmehoolduse seisukohalt on olulisemad järgmised direktiivid:

- Euroopa Parlamendi ja Nõukogu direktiiv 2006/12/EÜ jäätmete kohta;
- Euroopa Parlamendi ja Nõukogu direktiiv 91/689/EMÜ ohtlike jäätmete kohta;
- Euroopa Parlamendi ja Nõukogu direktiiv 2008/98/EÜ. Direktiivi eesmärk on edendada jäätmete korduskasutust ja jäätmete ringlussevõttu, et vähendada prügilates jäätmeid ja neist tekkivaid kasvuhooonegaase.

Nimetatud baasdirektiividel põhinevad mitmed spetsiifilised direktiivid, millistest tähtsamad on järgmised:

- Nõukogu direktiiv 75/439/EMÜ 16. juunist 1975 *jääkõlde kõrvaldamise kohta*, täiendatud direktiiviga 87/101/EEÜ 22. detsembrist 1986;
- Nõukogu direktiiv 91/157/EMÜ 18. märtsist 1991 *teatud ohtlike aineid sisaldavate patareide ja akumulaatorite kohta*;
- Euroopa Parlamendi ja Nõukogu direktiiv 94/62/EÜ 20. detsembrist 1994 *pakendi ja pakendijäätmete kohta*;
- Nõukogu direktiiv 96/59/EÜ 16. septembrist 1996 *polüklooritud bifenüülide ja polüklooritud terfenüülide (PCB/PCT) kohta*;
- Euroopa Parlamendi ja Nõukogu direktiiv 2000/53/EÜ 18. septembrist 2000 *romusõidukite kohta*;
- Euroopa Parlamendi ja Nõukogu direktiiv 2002/95/EÜ 27. jaanuarist 2003 *piirangute kohta teatud ohtlike ainete kasutamise osas elektri- ja elektroonikaseadmetes* ;
- Euroopa Parlamendi ja Nõukogu direktiiv 2002/96/EÜ 27. jaanuarist 2003 *elektri- ja elektroonikaseadmete jäätmete kohta* .
- Euroopa Parlamendi ja nõukogu direktiiv 2000/76/EÜ 4. detsembrist 2000 *jäätmete põletamise kohta*.
- Nõukogu direktiiv 1999/31/EÜ 26. aprillist 1999 *prügilate kohta*. Antud direktiivis on prügilate kohta antud olmejäätmete osas järgmised tingimused:
  - 2009. a. - ladestatavate biolagunevate jäätmete kogus (kaaluliselt) moodustaks 50% 1995. a. tasemest;
  - 2016. a. - ladestatavate biolagunevate jäätmete kogus (kaaluliselt) moodustaks 35 % 1995. a. tasemest.

## 1.2 Eesti seadusandlus

Peamiseks õigusaktiks, mis reguleerib Eesti Vabariigis jäätmemajandusega seonduvat, on **jäätmeseadus**, milles on püstitatud üleriigilised jäätmehoolduse arendamise eesmärgid ja põhimõtted. Jäätmeseaduses püstitatud eesmärkide saavutamiseks ning jäätmemajanduse planeerimiseks koostatakse riigi ja kohaliku omavalitsuse üksuse jäätmekavad. Vastavalt jäätmeseadusele on jäätmekäitluse planeerimine ja suunamine oma haldusterritooriumil omavalitsuste ülesanne.

Lisaks jäätmeseadusele reguleerib jäätmete käitlemist **pakendiseadus**. Pakendi ja pakendijäätmete taaskasutusüsteem peab olema kohaliku omavalitsuse tasandil korraldatud selliselt, et saavutatakse pakendiseaduses toodud pakendi ja pakendijäätmete kogumise ja taaskasutuse eesmärgid ning kehtestatud sihtarvud. Pakendiseadus sätestab pakendile ja pakendi kasutamisele esitatavad üldnõuded, pakendi ja pakendist tekkivate jäätmete vältimise ja vähendamise meetmed, pakendi ja pakendijäätmete taaskasutusüsteemi korralduse ning vastutuse kehtestatud nõuete täitmata jätmise eest.

Jäätmekäitluse järelevalve toimimist reguleerib **keskkonnajärelevalve seadus**. Keskkonnajärelevalve seadus kehtestab riiklikku keskkonnajärelevalvet teostavate ja juhtivate ning riiklikule järelevalvele allutatud isikute õigused ja kohustused. Keskkonnajärelevalve seaduse järgselt on kohalik omavalitsusorgan või asutus üks keskkonnajärelevalve teostajatest.

## 1.3 Toila valla jäätmekäitlusalased õigusaktid

Kohaliku omavalitsuse erinevate õigusaktidega täpsustatakse jäätmehoolduse arendamise aspekte omavalitsuse tasemel.

Toila valla jäätmehoolduseeskiri on vastu võetud Toila Vallavolikogu 17.11.2010 määrusega nr 10 ja muudetud 21.11.2012 määrusega nr 43 (muudatus puudutab korraldatud jäätmevedu).

Jäätmehoolduseeskiri on kehtestatud eesmärgiga rakendada Toila vallas jäätmeseaduse ja pakendiseaduse ning nende rakendusaktide nõuded, säilitada puhas ja tervislik elukeskkond, vähendada jäätmete koguseid ning soodustada jäätmete taaskasutamist. Eeskiri määrab kindlaks jäätmehoolduse korra ning jäätmete liigiti käitlemise korra Toila haldusterritooriumil ja on kohustuslik kõikidele juriidilistele ning füüsilistele isikutele. Jäätmehooldust Toila vallas korraldab ja kontrollib Toila Vallavalitsus vastavalt seadusandluses ja eeskirjas ettenähtud korrale.

## 1.4 Jäätmehoolduse arengudokumendid

### 1.4.1 Eesti keskkonnastrateegia ja keskkonnategevuskava

Eesti keskkonnastrateegia aastani 2030 on riigi keskkonnalase tegevuse kavandamise ja rahvusvahelise koostöö arendamise aluseks. Selle strateegia eesmärgiks on määratleda pikaajalised arengusuunad looduskeskkonna hea seisundi hoidmiseks, lähtudes samas keskkonna valdkonna seostest majandus- ja sotsiaalvaldkonnaga ning nende mõjudest ümbritsevale looduskeskkonnale ja inimesele.

Jäätmete osas on strateegias püstitatud järgmine eesmärk:

- aastal 2030 on tekkivate jäätmete ladestamine vähenenud 30% ning oluliselt on vähendatud tekkivate jäätmete ohtlikkust.

Eesmärgi täitmist aitab jälgida ladestatud olmejäätmete määrdik, mille baastase on 283 kg/elaniku kohta aastas. Seega on eesmärgiks 2030. aastal ladestada prügilatesse elaniku kohta maksimaalselt 198 kg. Olmejäätmete hulka kuuluvad nii majapidamiste kui ettevõtete tekitatud olmejäätmed.

Et jäätmete ladestamist vähendada, on esmaselt oluline vähendada märkimisväärselt jäätmeteket, kasutades sealjuures tõhusamalt loodusvarasid ja muid ressursse. Selleks on oluline katkestada seosed jäätmetekke ja loodusvarade kasutamise ning majanduskasvu vahel, st majanduskasv ei tohi põhjustada loodusvarade kasutamise ja jäätmekoguste ning negatiivse keskkonnamõju suurenemist. Teiseks on oluline suurendada jäätmete sortimist, taaskasutamist, sh ringlussevõttu, et vähendada kõrvaldatavate jäätmete kogust miinimumini. Oluline on ka vähendada jäätmete ohtlikkust ning ohtlike ainete sisaldust jäätmetes, mis ühtlasi väldib jäätmete käitlemisel õhku, vette ja pinnasesse sattuvate heitkoguste suurenemist.

Strateegia alusel töötatakse välja konkreetsemad tegevused ja fikseeritakse need perioodiliselt koostatavas Eesti keskkonnategevuskavas.

#### **1.4.2 Riigi jäätmekava 2014-2020**

„Riigi jäätmekava 2014–2020“ (edaspidi riigi jäätmekava) on kogu jäätmevaldkonda hõlmav arengudokument, milles kirjeldatakse olulisemaid jäätmevaldkonna arengu põhimõtteid ja meetmeid koos ettenähtava tegevusega kuni aastani 2020, et kooskõlas teiste asjasse puutuvate valdkonna arengukavadega saavutada jäätmeseaduses püstitatud jäätmepoliitika eesmärgid. Riigi jäätmekava on kohalike omavalitsuste jäätmekavade koostamise aluseks.

Riigi jäätmekava 2014–2020 peaesmärk on jäätmekäitluse hierarhiat järgiv säästev jäätmehooldus. Jäätmekava strateegilised eesmärgid on seega püstitatud jäätmekäitluse hierarhiat silmas pidades. Iga strateegilise eesmärgi elluviimiseks vajalik tegevus on koondatud kolmeks meetmeks, kusjuures jäätmekavas on esitatud vaid meetme kirjeldus ning möödikud meetme elluviimise hindamiseks. Jäätmekava viiakse ellu rakendusplaani alusel, milles on esitatud vajalikud tegevused, selle eelarve liik, vastutaja(d) ning prognoositud maksumus.

Esimeseks strateegiliseks eesmärgiks on vältida ja vähendada jäätmeteket, sh vähendada jäätmete ohtlikkust. Olmejäätmete tekke kasvuprotsent peab jääma alla ½ sisemajanduse koguprodukti (SKP) kasvuprotsendist ja pakendijäätmete tekke kasvuprotsent alla 2/3 SKP kasvuprotsendist.

Teiseks strateegiliseks eesmärgiks on võtta jäätmed ringlusse või neid muul viisil taaskasutada maksimaalsel tasemel. Ringlussevõtu osakaal jäätmeliigi kogumassist peab 2020. aastaks olema:

- olmejäätmetel 50%;
- pakendijäätmetel 60%;
- biolagunevatel jäätmetel 13%;
- ehitus-lammutusjäätmetel 70%.

Lisaks peab elektroonikaromude kogumise osakaal olema eelneval kolmel aastal turule lastud elektri- ja elektroonikaseadmete kogumassist 65% ning kantavate patareid- ja akujäätmete kogumise osakaal jäätmete kogumassist 45%.

Kolmas strateegiline eesmärk on vähendada jäätmetest tulenevat keskkonnariski, tõhustades muuhulgas seiret ning järelevalvet. Käesoleva eesmärgi raames plaanitakse korrastada kõik suletud prügilad ning kõrvaldada suurõnnetuse oht kõigist A-kategooria jäätmehoidlatest.

Riigi jäätmekava 2014-2020 juurde on koostatud ka rakendusplaan aastateks 2014-2017, kus esitatakse nimekiri riigi jäätmekavas sätestatud eesmärkide täitmiseks vajalikest tegevustest, oodatavatest tulemustest, nende hinnangulisest maksumusest rakendusplaaniga hõlmatud aastate kaupa ja tegevuste rahastamisallikatest.



### 1.4.3 Toila valla arengukava 2014-2020

Kohaliku omavalitsuse korralduse seaduse § 37 kohaselt peab igal omavalitsusüksusel olema arengukava, milles määratletakse lühi- ja pikaajalise arengu eesmärgid ning nende saavutamiseks kavandatavad tegevused.

Arengukava on põhiline valla arengut strateegilisel tasandil suunav dokument, mis on aluseks valla poolt tehtavatele investeerimisotsustele ning rakendatavatele arengusuundadele. Valla eelarve vastuvõtmine peab olema kooskõlas valla arengukavaga samuti kui laenukohustuste võtmine poolt.

Toila valla arengukava 2016-2020 on vastu võetud Toila Vallavolikogu 23.03.2016 määrusega nr 22. Dokument on aluseks vallas tehtavatele investeringuotsustele ning ellu viidavatele arengutegevustele.

#### **Toila valla visioon on: Toila vald on parima elukeskkonnaga omavalitsus.**

Seda iseloomustab:

- Toila valla hoiak maaelu traditsioonide väärtustamisele – vallas väärtustatakse ajalugu ja traditsioone, hoitakse neid elus ning leitakse neist inspiratsiooni tuleviku jaoks;
- Toila vald on kogukonnakeskne – valla elanikud moodustavad kogukonna, mille sidusus ületab ealised ja rahvuslikud barjäärid, kogukond on valla omavalitsuse toimimise baasiks;
- Toila vald toetab kodanikualgatust – vald soodustab valla kogukonna liikmete algatusi ning toetab nende elluviimist pakkudes vajadusel tuge erinevate ressursside kaasamisel;
- Toila vallas elavad ettevõtlikud, uuendusmeelsed ja haritud inimesed Toila valla missioon kirjeldab Toila valla omavalitsuse olemasolu põhilist ideed ja vajadust.

#### **Toila valla missioon on: Väärtustame oma elukeskkonda, loome tingimused uuendusmeelseks ja püsivaks arenguks.**

Missioon määratleb olulisima omavalitsuse olemasolu eesmärgina elukeskkonna säilitamise ja selle arengutingimuste loomise. Elukeskkond on „oma“ - see tähendab ta on omane ja väärtuslik nii valla elanikule, valla külalisele, turistile, ettevõtjale ja kolmanda sektori organisatsioonidele. Missiooni jälgides loob omavalitsus eeldused ja tingimused tulevaseks uuendustele suunatud arenguks vallas. Väärtuste väljatoomisega määratletakse omavalitsuse arenguprotsessi elluviimise seisukohalt need olulised sisemised hoiakud, mis aitavad kõigil asjaosalistel igapäevaselt täita arengukava missiooni ning olla edukad visioonini jõudmisel.

## 2 Toila valla üldiseloomustus

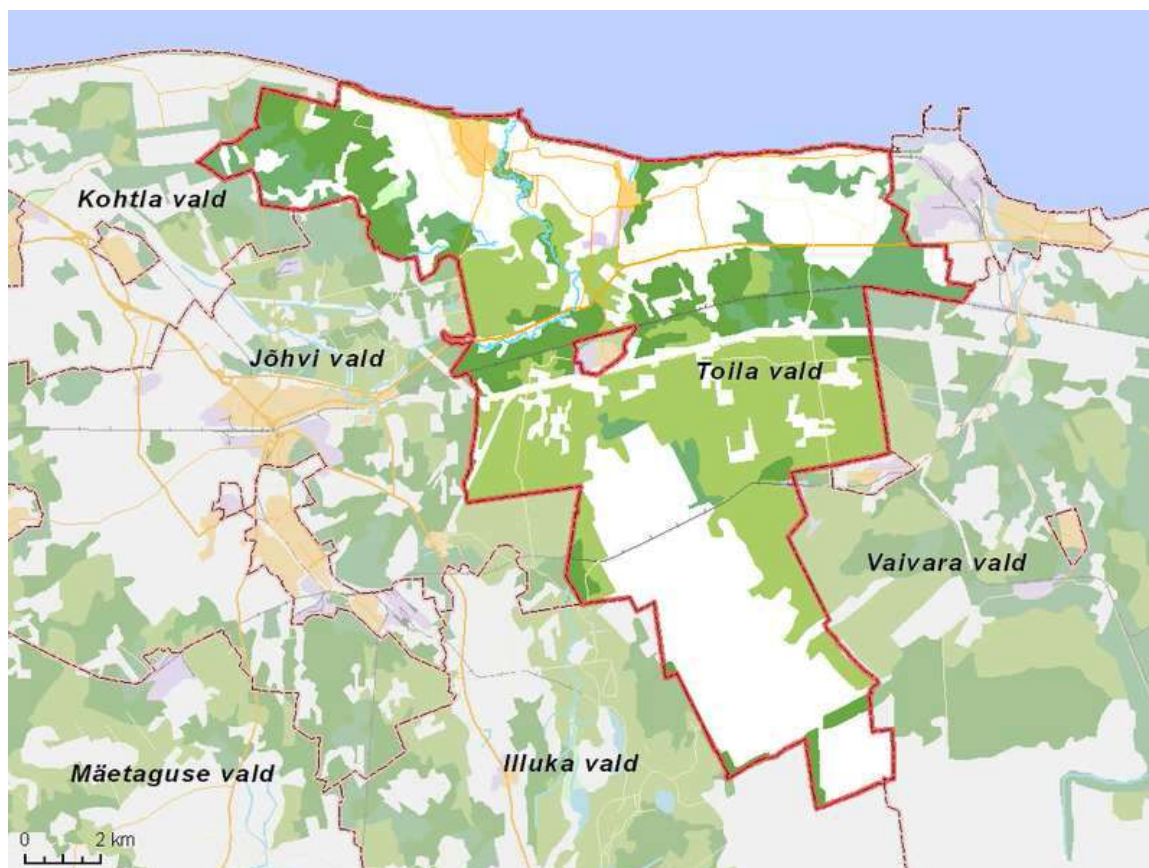
### 2.1 Asukoht ja rahvastik

Toila vald paikneb Ida-Virumaa põhjaosas piirnedes põhjast Soome lahega, läänest Kohtla ja Jõhvi, lõunast Illuka ning idast Vaivara valla ja Sillamäe linnaga. Valla pindala on kokku 16 463,9 ha, mille sees asub Kohtla-Järve linnale kuuluv Oru linnaosa.

Rahvastikuregistri andmetel elas 01.01.2015 seisuga Toila vallas 2161 elanikku. Viimase 15 aasta jooksul on valla rahvaarv aasta aastalt natuke vähenenud.

Valla keskuseks on Toila asula, mis asub valla põhjaosas mererannikul, maakonna suurimast linnast Jõhvist 12 km kaugusel. Tähtsuset järgmine asula Voka asetseb vallakeskusest 4 km kaugusel. Toila ja Voka alevikesse on koondunud ligikaudu 75-80 % valla rahvastikust. Toila vallas on kokku kaheksa küla: Altküla, Konju, Martsa, Metsamägara, Päite, Pühajõe, Uikala ja Vaivina.

Toila ja Voka alevikud on kompaktsed hoonestusega ja arenenud infrastruktuuriga alad vallas. Toila ja Voka on nn suure tõmbejõuga asulad ning nii maakonnakeskusest kui valla eri osadest peaaegu võrdse kättesaadavusega. Valla ülejäänud territoorium ei ole kompaktne. Elanikega tihedamalt asustatud põhjaosa on ida-läänesuunaliselt väljavenitatud kujuga, lõunaosa tungib kitsa kiiluna kaugele lõunasse. Toila valda läbivad riikliku tähtsusega Tallinn – Peterburi raudteeliin ning Tallinn – Narva maantee.



Joonis 1. Toila valla paiknemine. Allikas: Maa-ameti kaardirakendus

## 2.2 Elamumajandus ja ettevõtlus

Toila vallas on korraldatud jäätmeveo piirkonnas ca 630 ühepereelamut ja 260 suvilat. Lisaks on ca 40 korterelamut (sealhulgas ridaelamuid 12) ja 9 garaažiühistut.

Valla kehtiva üldplaneeringuga on uute elamualade jaoks reserveeritud maad Toila aleviku ümbruses ja Voka alevikus. Viimastel aastatel on suurenenud ühepereelamute arv, kuid uute korrusmajade järele puudub reaalne nõudlus. Toila vald on populaarne elamise koht ning seetõttu on kinnisvara hinnad kõrgemad kui ümbritsevates piirkondades. Seoses kõrgemate kinnisvara hindadega on näiteks noorte perede asumine Toila valda raskendatud. Toila valla elanike arv olemasolevate ja loodavate elamispaikade põhjal võib kasvada lähiaastatel hinnanguliselt maksimaalselt 3000 elanikuni, mis tagaks olemasoleva infrastruktuuri ratsionaalse rakendatuse ja kvaliteetse elukeskkonna. Endised aianduskooperatiivid kujunevad tulevikus järkjärgult ümber elamumaadeks ning sellega tuleb arvestada tehnilise infrastruktuuri planeerimisel.

Vallas asuvad kaks lasteaeda ja gümnaasium. Tervishoiuasutustest on perearstikeskused Toilas ja Vokas. Toilas on olulistest ettevõtetest veel AS Toila Sanatoorium, mis pakub majutus- ja spaateenuseid. Vallas on kaks kalmistut asukohaga Toilas alevikus ja Pühajõe külas. Suurematest ettevõtetest on jäätmeluba aktsiaseltsil Toila V.V. (L.JÄ/321880) ja osaühingul Viru Rand (L.JÄ/319999). Nimekiri ettevõtetest, kes omavad piirkonnas jäätmeluba (sh registreerimistõendit), on kättesaadaval Keskkonnalubade infosüsteemis (<http://klis.envir.ee/klis>).

## 2.3 Looduskeskkond ja looduskaitseobjektid

Toila valla põhjaosa paikneb Põhja-Eesti rannikumadalikul ja Kirde-Eesti lavamaal, mida eraldab Põhja-Eesti paekallas. Panka liigestavad Pühajõe org ja Voka jõe org. Põhja-Eesti paekallas on 1200 km pikkuse Balti klindi osa. Suurem osa paekallast on looduses järsu nõlvaga, mille jalamiosa on mattunud rusukalde või mereliste setete alla. Pankranniku paljandis avanevad kambriumi setted (sinisavi, liivakivid), ülemises osas ordoviitsiumi settekiivid (liivakivid, diktüneemakild, glaukoniit ja mitmesugused liivakivid).

Kirde-Eesti lavamaa, mis ulatub keskmiselt 30-50 m kõrgusele üle merepinna, on õhukese pinnakattega ala, kus aluspõhi ulatub maapinna lähedale. Maastikus domineerivad moreentasandikud ning lamedad, keskmiselt 10-15 m suhtelise kõrgusega moreenkattega kõrgendikud, mida on kujundanud mandrijää. Paelava lõhestab merre laskuv Pühajõe org.

Valla lõunaosa kuulub Alutaguse madaliku koosseisu, mida iseloomustavad soode- ja metsaderikkus. Maastik jääb kõrgusvahemikku 35-50 m üle merepinna. Toila valla territooriumil laiub Eesti suurima soostiku - Puhatu põhjaosa. Inimtegevuse tõttu on suurte soode ja metsade ala muutunud tööstusmaastikuks. Lääneosas paiknevad endised turbatootmisväljad, mida hetkel ei kasutata, idaosas Viivikonna ja Sirgala põlevkivikarjäärid. Maastikupildis domineerivad inimese poolt maapinnal ümber paigutatud või maapõuest välja toodud kivimid ja setted ning kunstlikult loodud moodustised (puistangud).

Valla territooriumit veestavad Soome lahe ning Peipsi järve ja Narva jõe vesikonna jõed oma lisajõgedega. Kaks suuremat jõge on Pühajõgi ja Sõtke jõgi, mis mõlemad suubuvad Soome lahte. Pühajõega ühinevad Toila valla territooriumil Rausvere jõgi ja Mägara oja, Sõtke jõega Voka jõgi. Maakonna territooriumil on palju järvi (70 neist on suuremad kui 1 ha), Toila valda jääb neist 3 (Isanda järv, Kastjärv, Peenjärv).

Kliima on mõõdukalt niiske. Olulist rolli omavad Põhja-Atlandilt sisse tungivad merelised õhumassid. Neid saadavad sademed ja temperatuuri mõningane langus suvisel perioodil ning pilvisus, lumesajud, jäätumised ja tuisud talvel.

Toila vald on rikas maavarade poolest: turvas, põlevkivi, kasutamata rauamaagivarud, savi, liiv ja lubjakivi, kruus. Üleriigilise tähtsusega maardlatest on vallas põlevkivimaardla.

### *Toila valla jäätmekava 2016-2021*

Toila vallas on looduskaitsealadest Ontika maastikukaitseala, Oru pargi maastikukaitseala, Päite maastikukaitseala ja Pühajõe loodushoiuuala. Samuti jääb valda osaliselt Kurtna looduskaitsealale.

Kaitstavad looduse üksikobjektid Toila vallas on Aluoja oja astangud ja Oru pargi kivi. Kaitsealustest puudest on Toila vallas Pühajõe pärnad (5 tk) ja lehised (8 tk) üksikpuudena.

### 3 2010-2015 jäätmekava eesmärkide täitmise analüüs

Toila valla jäätmekava 2010-2015 kirjeldas mitmeid valla jäätmekäitlusalaseid probleeme ja nägi ette tegevused nende lahendamiseks. Ülevaate valla jäätmekava eesmärkide täitmisest annab tabel 1.

**Tabel 1. Toila valla jäätmekava 2010-2015 eesmärkide täitmine**

Eesmärk	Täitmine
Ühiskonna teadlikkuse tõstmiseks jäätmehooldust puudutavate kampaaniate ning teavitustöö läbiviimine.	Vallalehes avaldatakse artikleid jäätmekäitluse ja jäätmete sortimise korraldusest. Valla kodulehel olemas osaliselt info jäätmete üleandmise võimalikkuse kohta. Puudub info pakendikonteinerite asukoha kohta.
Riigi jäätmekavaga kooskõlas oleva Toila valla jäätmekava ja jäätmehooldust reguleerivate õigusaktide kehtestamine ja ajakohastamine.	Toila valla jäätmekava ning sellega seatud eesmärgid ning tegevused vaadatakse üle ja jäätmekava ajakohastatakse.  Toila valla jäätmehoolduseeskirja on ajakohastatud aastal 2012. Kuna keskkonnaministri määrusega kehtestatud „Olmejäätmete sortimise kord ning sorditud jäätmete liigitamise alused“ § 3 lõikes 2 on lisandunud jäätmeliigid, mida tuleb liigiti koguda tekkekohas ning § 4 <sup>1</sup> alusel vastu võtta ka jäätmejaamas, siis oleks asjakohane eeskirja jälle ajakohastada.
Korraldatud jäätmeveo organiseerimine.	Toila vallas on moodustatud üks korraldatud jäätmeveo piirkond. Riigihanke tulemusena korraldab jäätmevedu OÜ Ekovir. Korraldatud jäätmeveoga on haaratud Toila vallas segaolmejäätmed, paber ja kartong.
Koostöö arendamine naaberomavalitsustega.	Toila vallal puudub vastav mittetulundus- või äriühing koostöös naaberomavalitsustega.
Biolagunevate jäätmete taaskasutamise arendamine.	Biolagunevate jäätmete kompostimisvõimaluste loomisega on tegeletud.
Liigiti kogutud jäätmete kogumisvõrgustiku täiendamine.	Pidevalt on täiendatud pakendikonteinerite võrgustikku. Suurjäätmete kogumiskohta valla territooriumil pole rajatud, eraldi uue jäätmejaama rajamise vajadus on kaalumisel.
Jäätmehoolduse infrastruktuuri haldamine	Nii tava- kui ka eriliigiliste jäätmete üleandmiseks vajalikud tingimused on tagatud olemasolevates jäätmekogumiskohtades.
Vanade reostuskollete likvideerimine ja jäätmete nõuetekohane käitlemine.	Reostuskolded on osaliselt likvideeritud. Tegevus jätkub.
Järelevalve korraldamine jäätmehoolduse üle.	Omaavalitsus suudab avastada keskkonnalaseid rikkumisi.
Jäätmevaldajate registri täiustamine, registrite arendamine.	Toimib korraldatud jäätmevedu ning kasutusel on toimiv jäätmevaldajate register.
Ehitusjäätmete käitluse kontrollimine	Ehitusjäätmete käitlus toimub nõuetekohaselt.

#### 4 Jäätmekäitluse hetkeolukord ja prognoosid

Käesolevas jäätmekavas on olemasoleva olukorra kirjeldamisel kasutatud Toila Vallavalitsuse käsutuses olevat informatsiooni ja Keskkonnaagentuuri poolt hallatava riikliku jäätmetatistika ning aruannete andmeid.

Jäätmekäitluse aruannete alusel on pärast 2011. aastat hakanud kogutud jäätmete üldkogus igaaastaselt suurenema ja saavutanud jälle 2010. aasta taseme, seda nii ettevõtete kui majapidamiste lõikes.

**Tabel 2. Jäätmete teke ja käitlemine (kõik jäätmeliigid) ettevõtetes (EV) ja majapidamistes (MP) Toila vallas 2010-2014. Allikas: Keskkonnaagentuur.**

Aasta	Koguteke (sh kogutud)		Kokku (t)
	EV (t)	MP (t)	
2010	2079,2	313,4	2392,6
2011	868,0	285,4	1153,4
2012	798,3	332,3	1130,6
2013	1219,8	344,8	1564,6
2014	1452,5	988,5	2441,0

Kuna hajaasustuses toimub biolagunevate jäätmete ulatuslik kompostimine nende tekkekohas, siis riiklik jäätmetatistika ei anna otseseid vastuseid jäätmekäitluse efektiivsusest. Täiendavalt ei kajasta jäätmetatistika ebaseaduslikku jäätmete kõrvaldamist - näiteks põletamist, seda eelkõige hajaasustuses ning ka väike-ettevõtetes.

Toila vallas jäätmete ladustamist kohapeal ei toimu, sest vallas puudub prügila. Valla tavajäätmete ladestuskohaks on Uikala prügila, mis asub Toila alevikust vaid ca 7 km kaugusel Kohtla vallas Kukruse külas ning teenindab suuremat osa Ida-Viru maakonnast veel vähemalt paarkümmend aastat vastavalt täitumisele.

##### 4.1 Olmejäätmed

Olmejäätmed (jaotisekoodiga 20) on kodumajapidamiste jäätmed ja samalaadsed kaubandus-, tööstus- ja ametiasutusjäätmed, sealhulgas liigiti kogutud jäätmed. Olmejäätmetes võib sisalduda nii tava- kui ka ohtlikke jäätmeid ja need ei ole koostiselt ühtsed. Olmejäätmete koostise määravad paljud tegurid: tarbimisharjumused, kohapealne sorteerimismäär, aastaeg, elamutüüp, elanike sorteerimisteadlikkus jne.

**Tabel 3. Olmejäätmete teke ettevõtete/majapidamiste lõikes 2010-2014. Kõik andmed tonnides. Allikas: Keskkonnaagentuur.**

Jäätme-kood	Jäätmeliik	2010	2011	2012	2013	2014
20 02	Biolagundatavad jäätmed	79,931	1,72	0	0,06	0
01		0	0	0,08	0	0
20 03	Prügi (segaolmejäätmed)	237,642	235,602	288,399	182,705	35,101
01		210,924	187,217	227,769	252,046	393,58
20 01	Paber ja kartong	9,348	2,493	1	1,574	0,586
01		5,269	11,144	9,986	4,306	1,604
20 03	Suurjäätmed	0,22	0	0	0	0,24
07		0	0	0	0	0
20 03	Kanaliseerimisjäätmed	123	96	120,92	4	4
06		0	0	0	0	0
<b>Kokku</b>		<b>666,334</b>	<b>534,176</b>	<b>648,154</b>	<b>444,691</b>	<b>435,111</b>

Jäätmearuandluse põhjal on Toila vallas tekkinud olmejäätmete kogus olnud kogujaotuses võrdlemisi stabiilne, kuid tooni annab ettevõtete jäätmekoguse vähenemine ja majapidamiste koguse suurenemine. Tekkinud suurjäätmete osa on siinkohal koguseliselt olmejäätmete kogusega võrreldes ebaoluline.

Säästva Eesti Instituudi (SEI-Tallinn) poolt 2012-2013. aastal läbi viidud segaolmejäätmete sortimisuuringu „Eestis tekkinud segaolmejäätmete, eraldi kogutud paberi- ja pakendijäätmete ning elektroonikaromu koostise uuring“ kaudse hinnangu kohaselt tekkis 2011. aastal Eestis ühe elaniku kohta keskmiselt 216 kg segaolmejäätmeid aastas.

2014. a andmetel tekkis Toila vallas 435 tonni segaolmejäätmeid, mis on ühe elaniku kohta ca 201 kg ehk kogutud segaolmejäätmete kogused on mõnevõrra väiksemad kui Eesti keskmine.

Olulist jäätmete tekke vähenemist või suurenemist Toila vallas tulevikus ette näha ei ole. Elanikkonna keskkonnateadlikkuse arendamine aitab kaasa jäätmete liigiti sorteerimise paranemisele, mis vähendab segaolmejäätmete kogust, samal ajal suurendades liigiti sorteeritud jäätmete kogust.

#### **4.2 Pakendijäätmed**

Pakend on mis tahes materjalist valmistatud toode, mida kasutatakse kauba mahutamiseks, kaitsmiseks, käsitlemiseks, kättetoimetamiseks ja esitlemiseks selle kauba olelusringi vältel: toormest kuni valmiskaubani ning tootja käest tarbija kätte jõudmiseni. Pakendiks loetakse ka samal eesmärgil kasutatavad ühekorrapakendeid.

Pakendijäätmed on mis tahes pakend või pakendimaterjal, mis muutub pärast pakendi kasutamist jäätmeks. Pakendijäätmeteks ei loeta pakendi ja pakendimaterjali tootmisel tekkinud jääke.

Pakendiseadus kehtestab nõuded pakendi ja pakendijäätmete kasutamisele, soodustades sellega pakendi või pakendimaterjali ringlust ja taaskasutamist. Pakendid ja nendest tekkivad jäätmed on üheks oluliseks jäätmetekke aspektiks, millele on viimasel ajal tähelepanu pööratud. Suur osa pakendijäätmetest on ühekorrapakendid, mille taaskasutamise süsteem ei ole veel välja kujunenud. Korraldatud on alkoholi- ja joogipakendite (klaas-, plast- ja metallpakendite) kogumine, sorteerimine ja taaskasutamine, millele andis tõuke pakendiaktsiisi seadus ja pakenditele kehtestatud tagatisraha süsteem (nn pandipakendid).

Pakendijäätmed moodustavad olulise osa olmejäätmetest ja prognooside kohaselt pakendijäätmete osatähtsus kasvab. SEI-Tallinn uuringutulemuste põhjal arvatud Eesti keskmine pakendijäätmete sisaldus prügilasse ladestatavates segaolmejäätmetes on 28,5%.

Pakendi ja pakendijäätmete kogumissüsteem toimib hästi peamiselt aktsiisimaksuga koormatud pakendite osas (peamiselt alkoholi ja karastusjookide ühekorra- ja ringluspakend, millega tegeleb MTÜ Eesti Pandipakend), mis kogutakse taarapunktides. Segapakendite osas satub siiski suur osa ka olmejäätmete hulka, olenemata segapakendi konteinerite olemasolust.

**Tabel 4. Pakendijäätmete (sh kogutud) teke Toila vallas ettevõtete/majapidamiste lõikes 2010-2014. Kogused tonnides. Allikas: Keskkonnaagentuur.**

Jäätmekood	Jäätmeliik	2010	2011	2012	2013	2014
15 01 01	Paber- ja kartongpakendid	9,356 3,26	16,219 0	13,89 8,26	29,706 0	36,528 0
15 01 02	Plastpakendid	9,898 0	22,715 0	22,689 0	30,298 0	37,249 0
15 01 03	Puitpakendid	0 0	8,3 0	8,786 0	14,92 0	9,559 0
15 01 04	Metallpakendid	0,606 0	0,956	0,939 0	6,15 0	0,543 0
15 01 06	Segapakendid	6,918 53,811	5,837 64,571	6,785 10,025	23,162 60,164	54,446 71,315
15 01 07	Klaaspakendid	2,272 0	16,194 0	11,807 0	16,86 0	15,27 0,962
15 *	Ohtlike ainete sisaldavad pakendid	0 0,282	0,588 0	0,215 0	0 0,025	0,114 0
<b>Kokku</b>		<b>86,403</b>	<b>135,380</b>	<b>83,396</b>	<b>181,285</b>	<b>225,986</b>

Pakendiseadus lähtub tootjavastutuse põhimõttest, mis tähendab, et pakendiettevõtjad (pakendajad, maaletoojad, sisuliselt ka kaubandus), on kohustatud tasuta tagasi võtma kõik pakendid, mis on turule toodud. Pakendiseaduse § 20 alusel on pakendiettevõtja, kes müüb pakendatud kaupa lõppkasutajale või tarbijale, kohustatud lõppkasutajalt või tarbijalt tasuta tagasi võtma müüdud kauba müügipakendi ja -pakendijäätmed. Tagasivõtmise nõue hõlmab vaid pakendit, mille tüüp, kuju ja suurus vastavad selles müügikohas müüdava kauba pakendile ja selle kauba müüja poolt üleantava kauba pakendile. Sellest tulenevalt peab olema müügikohtades informatiivne teade tarbijatele pakendi tagasivõtmise kohast (lähima pakendijäätmete vastuvõtupunkti või konteineri asukoht).

Ettevõtte võib pakendijäätmete kogumist ja taaskasutamist korraldada ise või delegeerida oma kohustused akrediteeritud tootjavastutusorganisatsioonidele, kes korraldavad pakendikonteinerite paigalduse ja tühjendamise, mis kooskõlastatakse kohaliku omavalitsusega.

Pakendiseaduse kohaselt on tarbija kohustatud pakendi ja pakendijäätmed tagastama tühjalt ja liigiti sordituna vastavalt kohaliku omavalitsuse jäätmehoolduseeskirjas kehtestatud korrale ja pakendiettevõtja või taaskasutusorganisatsiooni nõuetele.

Toila vallas on paigaldatud pakendijäätmete konteinerid järgnevalt nimetatud asukohtadesse:

1. Eesti Taaskasutusorganisatsioon MTÜ (ETO) pakendikonteinerid asuvad Toila sadamas ja Voka alevikus Konju küla teeristis.
2. MTÜ Eesti Pakendiringlus konteinerid asuvad Konju vana kaupluse juures, Oru pargi peavärvavas (Oru 8), Oru pargi tagumise värvava juures, Toila alevikus Mere pst.8 / Pühaoru 2A, Toila kaupluse juures (Pikk tn 18a), Voka alevikus (Narva mnt 5).
3. Tootjavastutusorganisatsioon (TVO) OÜ konteinerid asuvad Voka staadioni juures, Voka jäätmemajas, Toila alevikus Pühaoru 9/10, Voka alevikus Tiigi 7, Tiigi 9 ja Tiigi 11 (korterühistute kasutuses).

Pakendiseaduse § 17<sup>1</sup> kohaselt kehtib tagatisrahata pakendijäätmete kogumisel nõue tiheasustusega alal, kus asustustihedus on 500-1000 el/km<sup>2</sup> kohta.



Seaduse kohaselt peab olema vähemalt üks pakendijäätmete kogumiskoht jäätmevaldajast 1000 meetri raadiuses. Pakendijäätmete kogumisvõrgustiku tihedust võib pidada käesoleval ajal piisavaks ja nõuetele vastavaks.

#### 4.3 Biolagunevad jäätmed

Biolagunevad jäätmed on aeroobselt või anaeroobselt lagunevad jäätmed, nagu toidujäätmed, paber ja papp ning biojäätmed, mille alla kuuluvad aia- ja haljastujäätmed, kodumajapidamises, jaemüügikohas, toidlustusasutuses ja toiduainetööstuses tekkinud toidu- ja köögijäätmed. Kõige suurema kaalulise osa segaolmejäätmetest moodustavadki biojäätmed (ca 37%), sest orgaaniline materjal on suure veesisaldusega, näiteks köögijäätmed.

Säästva Eesti Instituudi läbiviidud uuringu tulemuste kohaselt moodustas biojäätmete sisaldus segaolmejäätmetes Eestis keskmise kohta 31,8%. Biolagunevate jäätmete koguste vähendamiseks olmejäätmete hulgast tuleb biojäätmed eraldi koguda ning suunata kompostimisele.

Prügilasse ladestatavate olmejäätmete hulgas ei tohi biolagunevaid jäätmeid olla üle 30 massiprotsendi alates 2013. aasta 16. juulist ning üle 20 massiprotsendi alates 2020. aasta 16. juulist. Riigi jäätmekava 2014-2020 näeb ette, et biolagunevate jäätmete ringlussevõtu osakaal peab olema 2020. aastaks vähemalt 13% jäätmeliigi kogumassist.

Jäätmearuannete alusel tekib senise statistika kohaselt Eestis aastas biolagunevaid jäätmeid keskmiselt 30-40 tonni, millest valdava osa moodustavad aia- ja haljastusjäätmed (k.a. kalmistujäätmed).

Toila vallas korraldatakse biolagunevate aia- ja haljastusjäätmete kogumisring vastavalt elanikkonna huvidele kevadeti ja sügiseti, samuti on elanikel aastaringiselt võimalus haljastusjäätmeid üle anda Uikala prügilasse. Eraisikutelt kogutakse haljastusjäätmeid kokku üldjuhul vähe, kuna eramute juures kompostitakse jäätmeid ise, samuti on kinnistu piires levinud muude kodumajapidamises tekkivate biolagunevate jäätmete kompostimine. Eraldi tegevuse moodustab kalmistutel tekkinud haljastusjäätmete kogumine ja väikesemahuline kompostimine kohapeal selleks ettenähtud kohtades.

#### 4.4 Ehitus- ja lammutusjäätmed

Ehitus- ja lammutusjäätmed on jäätmed, mis tekivad ehitiste või nende osade rajamisel, lammutamisel, renoveerimisel või restaureerimisel.

Ehitusjäätmete hulka kuuluvad puidu, metalli, betooni, telliste, ehituskivide, klaasi ja muude ehitusmaterjalide jäätmed, sh need, mis sisaldavad asbesti ja teisi ohtlikke jäätmeid ning väljaveetav pinnas, mis tekivad ehitamisel ja remontimisel (edaspidi ehitamisel) ning mida ehitusobjektile tööd tegemiseks ei kasutata.

Vastavalt Toila valla jäätmehoolduseeskirjale tuleb ehitusjäätmed sortida liigiti nende tekkekohal. Sortimisel lähtutakse jäätmete taaskasutusvõimalustest. Eraldi tuleb sortida:

- puit;
- kiletamata paber ja kartong;
- metall (eraldi must- ja värviline metall);
- mineraalsed jäätmed (kivid, ehituskivid ja tellised, krohv, betoon, kips, lehtklaas jne);
- raudbetoon- ja betoondetailid;
- kiled;
- ohtlikud ehitusjäätmed liikide kaupa;
- muud segajäätmed.

Juhul, kui ehitusjäätmete tekkekohas puudub võimalus nende sortimiseks või see osutub majanduslikult ebaotstarbekaks, tuleb jäätmed anda töötlemiseks üle vastavale jäätmeloaga

jäätmekäitlejale, kes teeb selle töö teenustööna. Eelistada tuleb ettevõtet, kes tagab jäätmete täielikuma taaskasutamise.

Ehitus- ja lammutusjätmetest tuleb eraldi koguda ohtlikud ehitusjätmed, mille hulka kuuluvad:

- asbesti sisaldavad jätmed nagu eterniit, asbesttsementplaadid, asbesttsementtorud, isolatsioonimaterjalid jne;
- värvi-, laki-, liimi- ja vaigujätmed ning neid sisaldanud tühi taara ja nendega immutatud materjalid jne;
- naftaprojekte sisaldavad jätmed nagu tõrvapapp, immutatud isolatsioonimaterjalid jne;
- saastunud pinnas.

Ohtlikud ehitusjätmed, välja arvatud saastunud pinnas, tuleb koguda liikide kaupa eraldi kogumismahutitesse. Ohtlike ehitusjätmete valdaja vastutab nende ohutu hoidmise eest kuni jäätmete üleandmiseni ohtlike jätmete käitluslitsentsi omavale jäätmekäitlejale.

Ehitusjätmete käitlemise eest vastutab jätmevaldaja – ehitise omanik, kui tema ja ehitusettevõtja või kinnisvaraarendaja vaheline leping ei näe ette teisiti, või muu isik, kelle valduses on jätmed.

Ehitusjätmete valdaja on kohustatud korraldama oma jätmete taaskasutamise või andma jätmed käitlemiseks üle jäätmeluba omavale või jäätmekäitlejana registreeritud isikule.

Käesoleval ajal ei ole Toila vallas ehitus- ja lammutusjätmete vastuvõtupunkti. Elanike ehitus- ja lammutusjätmeid kogutakse väikestes kogustes üks kord aastas kogumisringi ajal.

Ehitus- ja lammutusjätmete tekkekogused on väga kõikumavad sõltudes majanduse arengust ning konkreetsetest vallas asetleidvatest ehitustöödest. Seega on antud jätmete kogused raskesti prognoositavad. Jäätmekava koostamise perioodil info kavandatavate suuremahuliste ehitus- või lammutustööde kohta uue jäätmekava kehtivusperioodiks puudub, seega võib eeldada jäätmekoguste jäämist samasse suurusjärku eelneva viisaastakuga.

**Tabel 5. Ehitus- ja lammutusjätmete teke Toila vallas ettevõtete/majapidamiste lõikes 2010-2014. Kogused tonnides. Allikas: Keskkonnaagentuur.**

Jäätme-kood	Jäätmeliik	2010	2011	2012	2013	2014
17 04	Metallid	999,739 11,573	53,565 18,07	85,271 10,955	109,552 14,039	80,747 495,539
17 09 04	Ehitus- ja lammutussegapraht	45,56 9,14	11,24 0	16,86 17,59	35,09 2,26	34,661 1,46
17 05 04	Kivid ja pinnas, mida ei ole nimetatud koodinumbriga 17 05 03	9,74 5,4	50,6 0,68	5,62 24,2	8,58 2,18	0 0
17 06 *	Asbesti sisaldavad ehitusmaterjalid	0,74 7,714	4,2 0	23,78 8,3	3 0	9,9 0
<b>Kokku</b>		1089,606	138,355	192,576	174,701	622,307

Toila vallas puudub ehitus- ja lammutusjätmete vastuvõtupunkt. Sellele tuginedes võib eeldada, et kodumajapidamiste ehitus- ja lammutusjätmeid satub arvestataval hulgal ka olmejäätmete sekka.

Kõige lähemal võtab vastu ehitus- ja lammutussegajäätmeid, suuremõõtmelist betooni, asfaltitükke, asbesti sisaldavaid eterniidijäätmeid ning metallijäätmeid tasu eest Uikala Prügila AS.

Ehitusjätmete eraldi kogumist ja taaskasutusse suunamist aitaks parandada vallas rajatav ehitus- ja lammutusjätmete vastuvõtupunkt. Riigi jäätmekavas 2014-2020 on välja toodud, et alates 01.01.2020 tuleb taaskasutada korduskasutamiseks ettevalmistatuna, ringlusse võetuna ja muul viisil taaskasutatuna, sealhulgas kaeveõõnte täitmiseks muude ainete asemel kasutatud ehitus- ja lammutusjätmeid, välja arvatud kivid ja pinnas, vähemalt 70% ulatuses nende jätmete kogumassist kalendriaastas.

#### 4.5 Ohtlikud jäätmed

Ohtlikud jäätmed on jäätmed, mis oma kahjuliku toime tõttu võivad olla ohtlikud tervisele, varale või keskkonnale.

Tavaliselt kodumajapidamises tekkivad ohtlikud jäätmed on:

- aegunud ravimid;
- elavhõbeda kraadiklaasid;
- kodukemikaalid;
- vanaõli, õlised kaltsud, õlifiltrid;
- värvi-, laki-, liimi- ja lahustijäägid;
- väetised ja pestitsiidid;
- rotimürk jm biotsiidid;
- kompaktlambid (ehk säästupirnid), päevavalguslambid;
- patareid ja akud.

Ohtlikke jäätmeid tuleb hoiustada nii, et need ei reostaks pinna- või põhjavett ega põhjustaks teisi keskkonnakahjustusi. Vedelaid ohtlikke jäätmeid peab säilitama kindlalt suletavates kogumismahutites, mis välistab nende sattumise maapinnale, põhjavette või kanalisatsiooni.

Ettevõtetes tekib ohtlike jätmetena nii spetsiifilisi tootmisjääke kui ka kodumajapidamistega sarnaseid ohtlikke jäätmeid. Asutused ja ettevõtted peavad ise korraldama oma ohtlike jätmete kogumise, ajutise ladustamise ja üleandmise vastavat litsentsi omavatele ohtlike jätmete käitlejatele.

Valla elanikud saavad oma ohtlikud jäätmed ära anda Toila alevikus (Pikk tn 41) ning Voka alevikus (Narva mnt 5a) asuvates jäätmekogumispunktides. Patareide kogumiskohad asuvad ka Toila ja Voka kaupluste ruumides.

Tootja vastutuse põhimõtte kohaselt peab saama probleemtooteid (vanu patareisid, akusid, elektri- ja elektroonikaseadmeid) tasuta ära anda ka kauplustes, kes tegelevad nende toodete müügiga.

Aegunud ravimeid saab ära anda ka apteekides, kuid Toila vallas hetkel apteek puudub. Elanikud saavad ravimeid ära anda valla jäätmekogumispunktides.

Ohtlike jätmete kogumisvõrgustikku võib käesoleval ajal pidada heaks.

#### 4.6 Romusõidukid ja vanarehvid

Mootorsõidukid ja nende osad kuuluvad jäätmeseaduse mõistes probleemtoodete hulka. Probleemtooted on tooted, mille jäätmed põhjustavad või võivad põhjustada nii ohtu tervisele kui ka keskkonnaohtu, keskkonnahäiringuid või keskkonna ülemäärast risustamist.

**Tabel 6. Romusõidukite ja vanarehvide teke Toila vallas 2010-2014 ettevõtete/majapidamiste loikes. Kogused tonnides. Allikas: Keskkonnaagentuur.**

Jäätmeliik	2010	2011	2012	2013	2014
Romusõidukid mitmesugustest liiklusvaldkondadest (sh liikurmasinad) ning romusõidukite lammutamisel ja sõidukihooldusel tekkinud jäätmed 16 01	0 4,137	0 0,98	1 0,147	1 2,395	0 16,906
Vanarehvid – 16 01 03	14,46 0	7,91 0	11,28 1,47	4,58 2,15	15,57 0
<b>Kokku</b>	<b>18,597</b>	<b>8,89</b>	<b>13,897</b>	<b>10,125</b>	<b>32,476</b>

Romusõiduk tuleb üle anda tootja või tootja esindaja määratud kogumispunkti või uue sõiduki ostmise korral müügikohta või vanametalli kogumispunkti.

Vanarehvid tuleb üle anda vanarehvide kogumispunkti või uue rehvi ostmise korral müügikohta või rehvi ettevõttesse. Rehvide tootja jäätmeseaduse § 23 mõistes on kohustatud korraldama enda valmistatud, edasimüüdud või sisseveetud rehvidest tekkivate jäätmete tasuta vastuvõtmise.

Romusõidukite tekkekoguste osas on oodata seniste madalate koguste jätkumist. Vanarehvide osakaal jäätmetekkes tõenäoliselt tõuseb lähiajal seoses autostumise jätkuva kasvuga. Samas on oodata ka rehvide taaskasutamise suurenemist, seoses vanarehvide vastuvõtmise ja taaskasutamise süsteemi arenemisega.

Autorehve saab üle anda tasuta Toila ja Voka jäätmekogumispunktides, samuti on võimalik viia neid ise Uikala prügilasse.

#### 4.7 Elektri- ja elektroonikaseadmed

Probleemtoodete hulka kuuluvad elektri- ja elektroonikaseadmed ja nende osad. Elektri- ja elektroonikaseadmete romud on üks kiiremini kasvavaid jäätmevooge. Need jäätmeliigid sisaldavad väärtuslikke metalle, kuid samas hulgaliselt ka äärmiselt keskkonnaohtlikke komponente nagu elavhõbe, tina, kaadmium, freoonid jne.

Elektri- ja elektroonikaseadmetest tekkinud jäätmed tuleb koguda muudest jäätmetest eraldi ning viia elektri- või elektroonikaseadmete jäätmete kogumispunkti või uue toote ostmise korral müügikohta. Eestis korraldab elektri- ja elektroonikaseadmete ning patareide ja akude tootmise ja müügiga tegelevate ettevõtjate poolt neil lasuvate tootjavastutuse kohustuste täitmist MTÜ EES-Ringlus.

**Tabel 7. Elektri- ja elektroonikaseadmete jäätmed Toila vallas ettevõtete ja majapidamiste löikes 2008-2013. Allikas: Keskkonnaagentuur.**

Elektri- ja elektroonikaseadmete ning muude seadmete ja aparatuuride jäätmed – 16 02	2010	2011	2012	2013	2014
Ettevõtetes	0	0	0	0	0
Majapidamistes	0	0,235	0,719	0,676	1,38
<b>Kokku</b>	0	0,235	0,719	0,676	1,384

Toila vallas võetakse kodumajapidamistes kasutatavate elektri- ja elektroonikaseadmete jäätmeid vastu Toila ja Voka jäätmepunktides, kus on selleks spetsiaalsed lukustatavad ruumid. Seadmed võetakse vastu, kui need pole lammutatud osadeks ega sisalda muid jäätmeid või saastet. Samuti korraldab vallavalitsus vajadusel kord aastas kogumisringi, mille käigus võetakse vastu probleemjäätmeid valla mitmes asustatud punktis.

Elektri- ja elektroonikaseadmete romude koguste osas on tulevikus oodata koguste kasvu nii tänu paranevale kogumissüsteemile kui elektroonikaseadmete suuremale kasutamisele ja sellega kaasnevale seadmete vananemisele.

#### **4.8 Tervishoiu- ja veterinaarteenuste jäätmed**

Tervishoiujäätmed on nii inimese kui ka loomade tervishoiu, ravimise ning hooldusega seotud asutustes tekkivad jäätmed.

Toila vallas osutavad tervishoiuteenuseid Toila ja Voka perearstikeskused, kus on ka hambaravi teenused. Apteeki Toila vallas hetkel ei ole. Tervishoiuteenuseid pakub ka AS Toila Sanatoorium.

Tervishoiuasutused (sh ka veterinaarasutused) peavad välja töötama sisemised juhised jäätmete liigiti kogumiseks ja edasiseks käitlemiseks. Jäätmed tuleb pakkida tekkekohas ja viia tekkekohast pakituna tervishoiuasutuse jäätmehoidlasse kuni üleandmiseeni vastavat luba omavale jäätmekäitlusettevõttele. Vastavalt Euroopa Nõukogu direktiivile 1999/31/EÜ prügilate kohta on nakkusohvlike jäätmete ladestamine tavajäätmete prügilatesse keelatud.

#### **Tervishoiuteenuste jäätmeid jäätmearuannete põhjal Toila vallas ei tekkinud aastatel 2010-2014.**

Seoses rahvastiku vananemisega ja jäätmetekitajate üle kontrolli saavutamiseks võib järgnevatel aastatel prognoosida mõningast raviasutustes tekkivate jäätmete kasvu.

#### **4.9 Põllumajanduses tekkinud jäätmed**

Toila valla territooriumil toimub põllumajanduslikku tegevust ning toiduainetööstust, seetõttu tekib valla territooriumil ka mingil määral vastavaid jäätmeid. Vastavad jäätmete kogused on välja toodud tabelis 8.

**Tabel 8. Põllumajanduses, aianduses, vesiviljeluses, metsanduses, jahinduses ja kalapüügil ning liha, kala ja muude loomsete toiduainete valmistamisel ja töötlemisel tekkinud jäätmed (sh kogutud) jäätmearuannete põhjal Toila vallas (tonnides). Allikas: Keskkonnaagentuur.**

Jäätme- kood	Jäätmeliik	2010	2011	2012	2013	2014
02 01	Põllumajanduses, aianduses, vesiviljeluses, metsanduses, jahinduses ja kalapüügil tekkinud jäätmed	1,56	0	1,0	615	905,52
02 02	Liha, kala ja muude loomsete toiduainete valmistamisel ja töötlemisel tekkinud jäätmed	340,42	249,1	83,288	37,52	105,6

#### 4.10 Korraldatud jäätmevedu

Korraldatud jäätmevedu on olmejäätmete kogumine ja vedamine määratud piirkonnast määratud jäätmekäitluskohta või -kohtadesse kohaliku omavalitsuse üksuse valitud ettevõtja poolt.

Vastavalt jäätmeseaduse §-ile 135 on kohalikul omavalitsusel, mille haldusterritooriumil elab rohkem kui 1500 inimest, kohustus organiseerida oma haldusterritooriumil korraldatud jäätmevedu. Korraldatud jäätmeveo kohustus on alates 2005. aasta 1. jaanuarist. Korraldatud jäätmeveo põhieesmärk on liita kõik jäätmevaldajad jäätmeveoga, et kaoks ära omanikuta prügi probleem ja illegaalne prügistamine.

Toila vallas on korraldatud jäätmeveoga hõlmatud terve Toila valla territoorium. Riigihanke tulemusel teostab alates 15. oktoobrist 2013 kuni 15. oktoobrini 2017 korraldatud jäätmevedu OÜ Ekovir.

Korraldatud jäätmevedu hõlmab Toila vallas segunenud olmejäätmeid, paberi- ja papijäätmed, ent olulise avaliku huvi korral võidakse korraldatud jäätmeveoga hõlmata ka teisi jäätmeliike.

#### 4.11 Jäätmete kõrvaldamis- ja taaskasutamisrajatised

2015. aasta seisuga on Toila vallas pakendijäätmete taaskasutusse suunamiseks paigaldatud kogumiskonteinerid:

1. Eesti Taaskasutusorganisatsioon MTÜ (ETO) pakendikonteinerid asuvad Toila sadamas ja Voka alevikus Konju küla teeristis.
2. MTÜ Eesti Pakendiringlus kontenerid asuvad Konju vana kaupluse juures, Oru pargi peavärvavas (Oru 8), Oru pargi tagumise värava juures, Toila alevikus Mere pst.8 / Pühaoru 2A, Toila kaupluse juures (Pikk tn 8), Voka alevikus (Narva mnt 5).
3. Tootjavastutusorganisatsioon (TVO) OÜ konteinerid asuvad Voka staadioni juures, Voka jäätmemajas, Toila alevikus Pühaoru 9/10, Voka alevikus Tiigi 7, Tiigi 9 ja Tiigi 11 (korterühistute kasutuses).

Toila vallas on elanikel võimalik viia probleemtoodetest tekkinud jäätmed ja ohtlikud jäätmed Toila ja Voka kogumispunktidesse. Suurjäätmeid kogutakse vastavalt avalikule huvile kogumisringide käigus või suuremõõtmeliste konteinerite paigaldamisega aleviku keskustesse.

#### **4.12 Teavitustegevus**

Jäätmealast infot (sh korraldatud jäätmeveo ja jäätmete kogumispunktide kohta) edastatakse Toila valla elanikele ajaleheartiklite kui ka valla kodulehel oleva jäätmemajanduse rubriigi kaudu. Info kättesaadavust võib hinnata rahuldavaks. Vajalik on info pidev ajakohastamine kodulehel ning jäätmekäitlusteemaliste ajaleheartiklite avaldamise jätkamine kohalikus lehes.

#### **4.13 Minevikus saastunud jäätmekõrvaldamiskohad ning nende korrastamise meetmed**

Toila valla territooriumil puuduvad minevikus saastunud jäätmete kõrvaldamiskohad ning seega puudub vajadus rakendada nende korrastamise meetmeid.

Vanad reostusobjektid (näiteks Toila alevikus Koolme maaüksuse pinnases naftareostus) on jätkuvalt reostusohuks Pühajõeale. 2012–2013 aastatel viidi läbi Toila valla Toila aleviku riigiomandis oleva Koolme maaüksuse naftareostuse uuring (AS Maves) ning 2014–2015 aastatel koostati jääkreostuse likvideerimise tööprojekt" (AS Maves ja AS KOBRAS). Tööprojekt on aluseks jääkreostuse likvideerimistööde teostamiseks. Likvideerimistööde teostamiseks eeldatav periood on aastatel 2017-2018.

Toila alevikus Jõe tn 14 puhastusseadmete juures on samuti reostusohulik mahuti.

Maastikupilti kahjustavate hoonete lammutamist pole Toila valla jäätmekava perioodil ette näha.

## 5 Jäätmehoolduse arengusuunad ja eesmärgid

Riigi jäätmekava 2014-2020 põhieesmärgi saavutamine on seotud jäätmehierarhia viie etapi rakendamisega: esmajärjekorras tuleb jäätmeteket vältida ja kui see osutub võimatuks, tuleb jäätmeid nii palju kui võimalik ette valmistada korduskasutuseks, siis ringlusse võtta ja muul viisil taaskasutada, et ladestada prügilasse võimalikult vähe jäätmeid. Samuti peab vähendama tekkivate jäätmete ohtlikkust.

Jäätmekäitluse arendamisel Toila vallas tuleb lähtuda riigi jäätmekavas seatud eesmärkidest ning kehtivast õiguslikust regulatsioonist, võttes arvesse olemasolevat jäätmehoolduse hetkeolukorda, jäätmete käitlemise võimalusi ja jäätmehooldusega seotud probleeme.

Olulist elaniku kohta tekkivate jäätmete koguse vähenemist või suurenemist Toila vallas tulevikus ette näha ei ole. Elanikkonna keskkonnateadlikkuse arendamine aitab kaasa jäätmete liigiti sorteerimise paranemisele, mis vähendab segaolmejäätmete kogust, samal ajal suurendades liigiti sorteeritud jäätmete kogust.

Jäätmeid tuleb koguda liigiti, et võimaldada nende taaskasutamist võimalikult suures ulatuses. Olmejäätmete sortimisel tekkekohas tuleb liigiti koguda ning segunenud olmejäätmete sortimisel jäätmekäitluskohas tuleb välja noppida vähemalt järgmised jäätmeliigid vastavalt Jäätmeseaduse alusel kehtestatud Vabariigi Valitsuse 14.12.2015. a määruse nr 70 „Jäätmete liigitamise kord ja jäätmenimistu” jäätmeliikide või alajaotiste koodidele:

- 1) paber ja kartong (20 01 01);
- 2) plastid (20 01 39);
- 3) metallid (20 01 40);
- 4) klaas (20 01 02);
- 5) biolagunevad aia- ja haljastusjätmed (20 02 01);
- 6) biolagunevad köögi- ja sööklajajätmed ( 20 01 08);
- 7) bioloogiliselt mittelagunevad aia- ja haljastusjätmed ( 20 02 02, 20 02 03);
- 8) pakendid (15 01), sealhulgas paber- ja kartongpakendid (15 01 01), plastpakendid (15 01 02), puitpakendid (15 01 03), metallpakendid (15 01 04), komposiitpakendid (15 01 05), klaaspakendid (15 01 07), tekstiilpakendid (15 01 09) ja muud jäätmeseaduse §-s 7 esitatud olmejäätmete mõistele vastavad pakendid;
- 9) puit (20 01 38);
- 10) tekstiil (20 01 10, 20 01 11);
- 11) suurjätmed (20 03 07);
- 12) probleemtoodete jätmed (20 01 21\*, 20 01 23\*, 20 01 34, 20 01 35\*, 20 01 36);
- 13) käesolevas lõikes nimetamata ohtlikud jätmed (jätmenimistu alajaotises 20 01 tärniga „\*” tähistatud jätmed) ning olmes tekkinud ohtlikke aineid sisaldavad või nendega saastunud pakendid jäätmekoodiga 15 01 10\*.



Riigi jäätmekavas seatud eesmärgid on esitatud järgmises tabelis.

**Tabel 9. Riigi jäätmekavast tulenevad eesmärgid.**

	<b>Baastase 2011</b>	<b>Sihttase 2020</b>
Olmejäätmete ringlussevõtu osakaal olmejäätmete kogumassist	27%	50%
Pakendijäätmete ringlussevõtu osakaal pakendijäätmete kogumassist	56%	60%
Biolagunevate jäätmete ringlussevõtu osakaal olmejäätmete kogumassist	5%	13%
Biolagunevate jäätmete osakaal ladestatavates olmejäätmete kogumassist	57%	20%
Ehitus-lammutusjäätmete taaskasutuse osakaal nende jäätmete kogumassist	72%	75%
Elektroonikaromude kogumise osakaal kolmel eelneval aastal turule lastud elektri- ja elektroonikaseadmete kogumassist	50%	65%
Kantavate patarei ja akujäätmete kogumise osakaal jäätmete kogumassist	33%	45% (2016)

## 5.1 Jäätmehoolduse kavandamine ja planeerimine

### 5.1.1 Kohalike õigusaktide ülevaatamine ja ajakohastamine

Toila valla jäätmehooldust arendatakse valla arengukava, jäätmekava ja jäätmehoolduseeskirja alusel.

Kohaliku omavalitsuse üksuse jäätmekava ajakohastamiseks vaadatakse see korrapäraselt läbi ja tehakse vajadusel selles muudatusi. Samuti vaadatakse korrapäraselt üle ja vajadusel ajakohastatakse valla arengukava ning jäätmehoolduseeskiri.

### 5.1.2 Korraldatud jäätmeveo korraldamine

Jäätmeseaduse kohaselt on korraldatud jäätmevedu olmejäätmete kogumine ja vedamine määratud piirkonnast määratud jäätmekäitluskohta kohaliku omavalitsuse üksuse korraldatud konkursi korras valitud ettevõtja poolt.

Riigihanke tulemusena osutab Toila vallas alates 15. oktoobrist 2013 kuni 15. oktoobrini 2017 korraldatud jäätmeveo teenust Ekovir OÜ.

Korraldatud jäätmeveo täpsustatud nõuded on kehtestatud Toila valla jäätmehoolduseeskirjas. Korraldatud veoga veetakse segaolmejäätmeid.

Hankeperioodi lõppemisel on vaja korraldada uus konkurss jäätmevedaja leidmiseks. Juhul, kui muutub jäätmeseaduses korraldatud jäätmeveo korraldus, siis korraldatakse edaspidi jäätmekäitlust vastavalt kehtivale seadusandlusele.

## 5.2 Jäätmete liigiti kogumise ja sortimise arendamine

### 5.2.1 Biojäätmed

Liigiti kogutud biojäätmed tuleb vedada kompostimiseks selleks ettenähtud kompostimisväljakule või kompostida kohapeal vastavalt nõuetele või anda üle jäätmekäitlejale.

Prügilasse ladestatavate olmejäätmete hulgas ei tohi biolagunevaid jäätmeid olla üle 30 massiprotsendi alates 2013. aasta 16. juulist ning üle 20 massiprotsendi alates 2020. aasta 16. juulist.

Toila vallas puudub jätkuvalt biolagunevate jäätmete kompostimisvõimalus. Biolagunevate jäätmete kompostimisvõimaluse lahendust võiks otsida koos piirkonna teiste omavalitsustega. Uikala prügilas toimub muuhulgas Toila vallas tekkinud olmejäätmetest eraldatavate biolagunevate jäätmete (ka eraldi taimsete kudede jäätmed, aia- ja haljastusjäätmed, puidu- ja metsamajandusjäätmed) aeroobne töötlemine ehk kompostimine.

Toila valla jäätmemajanduse korraldusest tulenevalt ongi üheks olulisemaks aspektiks biolagunevate jäätmete ringlussevõtu suurendamine. Biolagunevate jäätmete eraldi kogumine korusmajade piirkonnas tuleb edaspidi hõlmata korraldatud jäätmeveoga.

### **5.2.2 Pakendijäätmed**

Pakendijäätmete kogumisvõrgustiku tihedust võib pidada käesoleval ajal piisavaks, võimalik on osaline konteinerite ümbervahetamine suuremate vastu, mis võimaldaks majanduslikult optimaalsemat tühendamissagedust.

Pakendijäätmete konteinerite optimeerimine ja vajadusel täiendavate konteinerite paigaldamine on pidev tegevus, mida tuleb teha kogu järgneval jäätmekava perioodil, lähtudes inimeste käitumisest.

### **5.2.3 Probleemtoodetest tekkinud jäätmed ja ohtlikud jäätmed**

Probleemtoodet on kõik tooted (elektroonika, lambipirnid, romusõidukid, autorehvid jms), mille jäätmed põhjustavad või võivad põhjustada nii ohtu tervisele kui ka keskkonnaohtu, keskkonnahäiringuid või keskkonna ülemäärast risustamist. Valla elanikud saavad oma probleemjäätmed ja ohtlikud jäätmed tasuta ära anda ohtlike jäätmete kogumispunktis ja kogumisringidel. Oluline on tagada jäätmete kogumispunkti jätkuv toimimine, sh kogumispunkti hooldus.

Samuti tuleb jätkata kogumisringide korraldamist, vajadusel kogumisringide sagedust tõsta. Töökorras probleemtoodet on vajalik suunata taaskasutusse. Oluline on siinkohal jätkuv elanikkonna teavitamine jäätmete üleandmise võimalustest.

### **5.2.4 Jäätmete kogumispunktide heakorrastamine**

Toila vallas on kogumispunktid Toila ja Voka alevikes, kus võetakse vastu segaolmejäätmeid, pakendijäätmeid, paberi- ja papijäätmeid, ohtlike jäätmeid, probleemjäätmeid ja rehve. Toila aleviku jäätmekogumispunkt asub vanas amortiseerinud kuuris ning vajab rekonstrueerimist. Vallavalitsusel on kavas rajada uus jäätmejaam Voka külla Lagedi-Pühajõe tee ääres olevale hea ligipääsuga kinnistamata maatükile. Hetkel on maatükil olemasolev hoone ning kõvakattega plats.

Parandada tuleb ka ehitus-lammutusjäätmete üleandmise võimalusi. Selleks otsib omavalitsus koostöövõimalusi nii lähivaldade kui eraettevõtetega. Ehitus-lammutusjäätmete ümbertöötlemisplatsi asukoht selgub edasiste läbirääkimiste käigus.

Jäätmete kogumispunktide heakorrastamiseks/uue jäätmejaama rajamiseks vajalike investeeringute suurust on hetkel raske hinnata, kuna pole teada täiendavate tegevuste kavandatavat mahtu ning jäätmekäitlusvõimsust.

### **5.2.5 Suurjäätmete kogumisringide teostamine**

Suuremõõtmeliste jäätmete kogumisringi korraldab vallavalitsus üks kord korda aastas. Vajalik on jätkata suurjäätmete kogumisringe ka uue jäätmejaama rajamise korral, sealjuures on vajalik ka jätkuv elanikkonna teavitamine jäätmete üleandmise võimalustest. Kogumisringid on võimaldanud oluliselt vähendada elanike poolt jäätmete ebaseaduslikku keskkonda viimist. Olemasolevates Toila ja Voka kogumispunktides pole suuremahuliste jäätmete aastaringseks kogumiseks ruumi ning puudub ka võimalus laienemiseks.

### 5.3 Elanike teadlikkuse tõstmine

Jäätmekavaga püstitatud eesmärkide elluviimine eeldab jätkuvalt elanike kaasamist ja vastavat selgitustööd.

Pideva selgitustöö ja teavitamise aluseks on eesmärgistatud info edastamine, info edastamise viisideks on kohalikud ajalehed, kuulutused, viidad, bukletid, internet. Kuna interneti kasutamine on osade sihtgruppide hulgas eeldatavalt piiratud, siis on informatsiooni vajalik dubleerida ka paber kandjal.

Selgitustöö kavandamisel on oluline arvestada ka sihtgrupist tulenevate asjaoludega. Soovitav oleks läbi viia erinevaid kampaaniaid erinevatele sihtgruppidele, arvestades näiteks vanust (täiskasvanud, noored) ja asustust/elukohta (eramajad, korterelamud). Selgitustöö läbiviimisel tuleb arvestada, et sihtgruppi ei koormataks antava infoga üle, jagatav info peaks olema lihtsalt mõistetav, samas peab olema viide spetsiifilise teabe kättesaadavuse kohta.

Teavitustöö tegemiseks on võimalik finantseerimist leida ka väljaspool vallaeelarvet (KIK). Asjakohane oleks kaasata ka kohalikke ettevõtjaid.

Valla kodulehel olev jäätmekäitlusala info vajab pidevat ajakohastamist. Samuti peaks ja võiks olla asjakohane jäätmemajandus alane info valla kodulehel kergesti kättesaadav. Lisaks juba käesoleval ajal kättesaadavale infole on võimalik kodulehe kaudu valla elanikke informeerida täiendavalt eri liiki jäätmete äraandmise võimalustest ning jäätmekonteinerite asukohtadest.

Jäätmehoolduses toimuvate muudatuste korral kirjutatakse vallalehte artikleid ning võimalusel koostatakse elanike jaoks infomaterjale.

Senist Toila valla poolset teavitustegevust jäätmekäitluse küsimustes võib pidada heaks. Vajalik on jätkata seniseid tegevusi. Eeskätt tuleks jätkata pidevate jäätmekäitlusteemaliste artiklite avaldamist kohalikus ajalehes ja kodulehel.

### 5.4 Jäätmehoolduse järelevalve

Toila valla jäätmehoolduseeskirja täitmise üle teostab järelevalvet vallavalitsus vastavalt oma pädevusele ja keskkonnajärelevalve seaduses sätestatud korrale.

Keskkonnainspeksioon on Keskkonnaministeeriumi valitsemisalas olev asutus, mis teeb järelevalvet looduskeskkonna ja -varade kasutamise üle, kohaldades seaduses ettenähtud juhtudel riikliku sunni vahendeid. Keskkonnainspeksioon teeb järelevalvet ja menetleb õigusrikkumisi kõigis keskkonnakaitse valdkondades. Toila vallas viib järelevalvet läbi Keskkonnainspeksiooni Ida-Virumaa büroo.

Jäätmeseadusest tuleneva järelevalve tõhustamiseks tuleb vallavalitsusel tõhustada koostööd Keskkonnainspeksiooniga ja teiste järelevalvet teostavate asutustega. Valla poolt on oluline eraisikute ja ettevõtete jäätmekäitluse jooksev kontrollimine, vajadusel rikkujate karistamine, jäätmevaldajate registri haldamine, kontrolli tagamine korraldatud jäätmeveoga liitumise üle, omavoliliste prügi mahapaneku kohtade pidev likvideerimine, ehitus- ja lammutusjäätmete jäätmeõiendi nõudmine ehitisele kasutusloa andmiseks.

## 6 Jäätmekava rakendamise kaasnev keskkonnamõju

Jäätmeseaduse kohaselt on jäätmehoolduse arendamine oma haldusterritooriumil kohaliku omavalitsuse üks ülesannetest. Jäätmekavas püstitatud eesmärkide realiseerimine on kindlasti positiivse mõjuga ümbritsevale keskkonnale, kuna kavas loetletud tegevused aitavad korrastada jäätmekäitlust, suurendada jäätmete sortimist ja taaskasutust ning vähendada prügilasse ladestatavate jäätmete koguseid, seega ka ohtlike jäätmete sattumist keskkonda.

Järelevalve tõhustamise, korraldatud jäätmeveo toimimise ja sihipärase teavitustööga on võimalik vähendada prügi omavoliliste mahapaneku kohtade tekkimist ja muud seadusevastast jäätmete kõrvaldamist, näiteks jäätmete põletamist ja matmist.

Vältimaks negatiivset keskkonnamõju on tähtis pakkuda elanikele liigiti kogutud jäätmete üleandmiseks mugavamaid võimalusi kogumispunktide laiendamise, jäätmejaama ja nõuetekohase kompostimisväljaku rajamise kaudu. See suurendab jäätmete liigiti kogumist ja vähendab ladestatavate jäätmete hulka, st koormust keskkonnale.

Keskkonnamõju hindamise ja keskkonnajuhtimissüsteemi seaduse (KeHJS) § 33 lõige 1 kohaselt on keskkonnamõju strateegilise hindamise kohustuslik kui planeerimisdokument koostatakse selle alusel kavandatakse KeHJS § 6 lõikes 1 nimetatud tegevust või kavandatav tegevus on eeldatavalt olulise keskkonnamõjuga, lähtudes KeHJS seaduse § 6 lõigetes 2–4 sätestatust. Jäätmekavaga ei kavandata keskkonnamõju hindamise ja keskkonnajuhtimissüsteemi seaduse § 6 lõikes 1 nimetatud tegevust. Jäätmekavaga ei kavandata eeldatavalt tegevusi, mis võiksid avaldada olulist mõju või põhjustada keskkonnas pöördumatuid muutusi, seada ohtu inimese tervist, heaolu, kultuuripärandit või vara. Kavandatavate tegevustega ei kaasne mõjusid Natura 2000 võrgustiku alale või mõnele muule kaitstavale loodusobjektile. Jäätmekavas kavandatavate tegevuste (nt kompostimisväljakute rajamine) keskkonnamõju olulisus selgitatakse tegevuste edasisel kavandamisel ning kui tuvastatakse olulise keskkonnamõju esinemise võimalus, viiakse läbi keskkonnamõju strateegilised hindamised või keskkonnamõju hindamised vastavate detailplaneeringute või projektide tasandil.

## **7 Jäätmehooldusega seotud organisatsioonilised aspektid**

### **7.1 Organisatsioonilised aspektid ja vastutus**

Vastavalt Jäätmeseadusele korraldab omavalitsus oma haldusalal olmejäätmete ja kodumajapidamistes tekkivate ohtlike jäätmete käitlemist. Omavalitsuse õigused ja kohustused hõlmavad:

- jäätmekava, jäätmehoolduseeskirja ja korraldatud jäätmeveo korra jt kohalikul tasandil jäätmekäitlust suunavate dokumentide koostamist ja avalikustamist;
- korraldatud jäätmeveo organiseerimist;
- jäätmete kogumiskoha määramist, kuhu tuleb korraldatud olmejäätmeveoga hõlmatud jäätmed nende edasise veo eesmärgil toimetada;
- õigus nõuda oma haldusterritooriumil tegutsevalt ettevõtjalt jäätmekava, mis käsitleb ettevõtja tegevusega seotud jäätmekäitlust;
- koostöö tegemine jäätmeseadusega sätestatud nõuete täitmiseks teiste omavalitsustega;
- seisukoha andmist jäätmeloa taotlustele ja ohtlike jäätmete käitluslitsentsi taotlustele;
- järelevalve teostamine jäätmehoolduseeskirjas sätestatud tingimuste täitmise üle.

Valla jäätmevaldajate kohustus on järgida vallavolikogu kehtestatud nõudeid jäätmete liigiti kogumiseks ja üleandmiseks.

Valla poolt väljavalitav jäätmevedaja vastutab veo ohutusnõuete täitmise eest ning jäätmete toimetamise eest vallavalitsuse, pädeva riigiametniku või jäätmed vedamiseks üle andnud isiku poolt määratud jäätmekäitluskohta.

Valla territooriumil Keskkonnaameti poolt väljastatud jäätmeloa, keskkonnakompleksloa või ohtlike jäätmete käitluslitsentsi alusel tegutsevad jäätmekäitlejad omavad kohustust jäätmekäitluse korraldamiseks vastavalt neile väljastatud loas sätestatud tingimustele.

Keskkonnaamet on Keskkonnaministeeriumi valitsemisalas tegutsev valitsusasutus, mis teostab täidesaatvat riigivõimu ja riiklikku järelevalvet ning kohaldab riiklikku suundi seaduses

ettenähtud alustel ja ulatuses. Keskkonnaameti osatähtsus kohaliku omavalitsuse jäätmekäitluses on eeskätt arvamuse ja ettepanekute tegemine seaduste alusel ja ulatuses. Keskkonnaameti ülesanne on ka kontrollida jäätmelubade, keskkonnakomplekslubade või ohtlike jäätmete käitluslitsentsi taotluste vastavust nõuetele ning vastavaid lube väljastada. Toila vald asub Keskkonnaameti Põhja regiooni tegevuspiirkonnas.

Keskkonnainspeksioon on Keskkonnaministeeriumi struktuuri osa, mille kaudu toimub jäätmekäitlusala järelevalve, sh õigusaktide nõuete ning väljastatud jäätmelubade, keskkonnakomplekslubade või ohtlike jäätmete käitluslitsentside nõuete järgimine. Toila vallas teostab jäätmekäitlusala järelevalvet Keskkonnainspeksiooni Ida-Virumaa büroo.

## **7.2 Jäätmehoolduse finantseerimine**

Jäätmeseaduse alusel toetatakse jäätmehoolduse arendamist jäätmete keskkonda viimise eest makstavast saastetasust.

Jäätmeseadus sätestab põhimõtted, et jäätmekäitluse kulud kannab jäätmetekitaja, korraldatud jäätmeveoga liitunud jäätmevaldaja tasub jäätmeveo teenustasu, mis peab katma jäätmekäitluskohtade rajamis-, kasutamise-, sulgemise- ja järelhoolduskulud ning jäätmete veokulud. Keskkonnapoliitika põhimõtte "saastaja maksab" ja "tootja vastutus" tähendab sisuliselt seda, et jäätmekäitluse kulud maksab kinni lõpptarbija.

Jäätmekäitluse finantseerimine toimub vallas järgmiselt: ettevõtted maksavad ise kõikide tekitatud jäätmete käitlemise eest, kaasa arvatud ohtlike jäätmete eest. Elanikud maksavad olmejäätmete käitlemise eest jäätmeveo teenustasu otse jäätmekäitlusettevõttele või läbi kinnisvarahaldusteenuseid pakkuva ettevõtte.

Vallaeelarvest kaetakse järgnevad kulud:

- ohtlike jäätmete kogumiskohtade haldamisega seotud kulud;
- omavoliliselt ladestatud prügikoristamise kulud;
- jäätmekogumiskampaaniatega seotud kulud.

Toila valla jäätmehoolduse arendamise võimalikud finantseerimisallikad on:

- vallaeelarve; abiraha taotlemine erinevatest fondidest (SA Keskkonnainvesteeringute Keskus ja EL struktuurifondid);
- tootja vastutus;
- jäätmetekitajate poolt makstav teenustasu;
- saastetasu.

### **Kokkuvõte**

Toila valla jäätmekava 2016-2021 koostamisel analüüsiti jäätmekäitluse hetkeolukorda Toila vallas. Sellest lähtuvalt toodi välja jäätmehoolduse probleemid, püstitati jäätmehoolduse arendamiseks vajalikud eesmärgid ning töötati välja tegevuskava püstitatud eesmärkide ellurakendamiseks.

Valla jäätmekava 2016-2021 koostamise juures on arvestatud hetkel kehtivatest õigusaktidest tulenevate nõuete ja kohustustega. Lisaks on arvestatud riiklikul tasemel seatud eesmärkidega, eeskätt Riigi jäätmekavaga 2014-2020.

Jäätmekavas seatud eesmärkide täitmiseks on oluline elanike keskkonnateadlikkuse tõstmine, sortimisharjumuste juurutamine, jäätmete kohtsorteerimise edendamine ja järelevalve tõhustamine jäätmekäitluse üle. Kontrolli aitab tagada võimalikult suure hulga jäätmevaldajate haaratus üldisesse jäätmekäitlussüsteemi ehk korraldatud jäätmeveo rakendamine kogu vallas.

Jäätmekava elluviimine aitab korrastada jäätmekäitlust, suurendada jäätmete sortimist ja taaskasutust ning vähendada prügilasse ladestatavate jäätmete koguseid ja seeläbi ka ohtlike jäätmete sattumist keskkonda. Käesolevas jäätmekavas püstitatud eesmärkide realiseerimisel on kindlasti positiivne mõju ümbritsevale keskkonnale.

## **Kasutatud materjalid**

### **Allikmaterjalid**

Toila valla veebileht. <http://toila.kovtp.ee/>

OÜ E-Konsult 2005. Toila valla üldplaneering. Kehtestatud Toila Vallavolikogu 28.10.2005 määrusega nr 1

Toila valla arengukava 2014-2020, kehtestatud Toila Vallavolikogu 23.03.2016 määrusega nr 22

Toila valla jäätmehoolduseeskiri, kehtestatud Toila Vallavolikogu 17.11.2010 määrusega nr 10 ja muudetud 21.11.2012 määrusega nr 43

SA Stockholmi Keskkonnainstituudi Tallinna Keskus, Säätva Eesti Instituut. 2013. Eestis tekkinud segaolmejäätmete, eraldi kogutud paberi- ja pakendijäätmete ning elektroonikaromu koostise uuring.

SEI Eesti. 2008. Eestis tekkinud olmejäätmete (sh eraldi pakendijäätmete ja biolagunevate jäätmete) koostise ja koguste analüüs

Kohaliku omavalitsuse jäätmekava koostamise juhendmaterjal [http://www.keskkonnaamet.ee/public/jaاتمekava\\_koostamise\\_juhendmaterjal\\_08012016.pdf](http://www.keskkonnaamet.ee/public/jaاتمekava_koostamise_juhendmaterjal_08012016.pdf)

### **Seadused, määrused**

Jäätmeseadus (RT I, 03.12.2015, 1)

Elektri- ja elektroonikaseadmetest tekkinud jäätmete kogumise, tootjale tagastamise ning taaskasutamise või kõrvaldamise nõuded ja kord ning sihtarvud ja sihtarvude saavutamise tähtajad (RT I, 08.04.2014, 5)

Kasutatud patareide ja akude käitlusnõuded (RTL 2008, 6, 63)

Keskkonnajärelevalve seadus (RT I, 14.03.2014, 49)

Mootorsõidukitest ja nende osadest tekkinud jäätmete kogumise, tootjale tagastamise ning taaskasutamise või kõrvaldamise nõuded ja kord ning sihtarvud ja sihtarvude saavutamise tähtajad (RT I 2010, 42, 248)

Olmejäätmete sortimise kord ning sorditud jäätmete liigitamise alused (RTL 2007, 9, 140; RT I, 19.12.2015, 5)

Pakendiseadus (RT I, 23.12.2015, 5)

Patareidest ja akudest tekkinud jäätmete kogumise, tootjale tagastamise ning taaskasutamise või kõrvaldamise nõuded ja kord ning sihtarvud ja sihtarvude saavutamise tähtajad (RT I, 15.10.2013, 5)

Jäätmete liigitamise kord ja jäätmenimistu (RT I, 18.12.2015, 14)

Jäätmete taaskasutamise- ja kõrvaldamistoimingute nimistud (RT I, 10.05.2014, 32)

Rehvidest tekkinud jäätmete kogumise, tootjale tagastamise ning taaskasutamise või kõrvaldamise nõuded ja kord (RT I, 17.06.2014, 13)

Riigi jäätmekava 2014-2020. Vabariigi Valitsuse 13.06.2014 otsus nr 256

Romusõidukite käitlusnõuded (RT I, 19.12.2015, 17)

**Andmebaasid:**

Eesti Looduse Infosüsteem: <http://loodus.keskkonnainfo.ee/eelis/>

Jäätmearuandluse infosüsteem: <https://jats.keskkonnainfo.ee>

Keskkonnalubade infosüsteem: <http://klis.envir.ee/klis>

Maa-ameti kaardirakendus: <http://geoportaal.maaamet.ee/>

Statistikaameti andmebaas: <http://www.stat.ee/>

Pakendiringluse kodulehekülg <http://www.pakendiringlus.ee/>

ETO kodulehekülg <http://www.eto.ee/>

Tootjavastutusorganisatsioon OÜ kodulehekülg <http://www.tvo.ee>



**Lisa 1. Tegevuskava ja rahastamisallikad 2016-2021**

Kavandatavad tegevused koos võimaliku rahastusega on esitatud järgnevas tabelis.

Nr	Tegevus	2016	2017	2018	2019	2020	2021	Rahastamisallikas (teostajad)
1.	Kohalike õigusaktide jooksev üle vaatamine ja ajakohastamine	*	*	*	*	*	*	VV
2.	Korraldatud jäätmeveo korraldamine <sup>1</sup>		x					VE, VV
3.	Biolagunevate jäätmete kompostimisvõimaluse lahendust otsitakse koos piirkonna omavalitsustega ja Toila vald osaleb selles koostöös eelarve vahenditega ja kaasates ühiselt fondide raha		x	x				F, VE
4.	Toila ja Voka jäätmemajade haldus ja korrashoid	3000	3000	3000	3000	3000	3000	VE, VV
5.	Suurjäätmete kogumisringide teostamine ning korrashoid	4000	4000	4000	4000	4000	4000	VE, VV
6.	Toila aleviku jäätmete kogumispunkti rekonstrueerimine/ jäätmejaama rajamine Voka külla Lagedi-Pühajõe tee ääres olevale kinnistamata maatükile		10 000		10 000			VE, F, VV
7.	Elanike teadlikkuse tõstmine	*	*	*	*	*	*	VE, F, VV

<sup>1</sup> Juhul kui korraldatud jäätmeveo korraldus jäätmeseaduse muutmisel muutub, siis teostatakse tegevust vastavalt kehtivale seadusandlusele

Toila valla jäätmekava 2016-2021

8.	Valla veebilehe täiustamine ja haldamine jäätmealase teabe osas	*	*	*	*	*	*	VE, VV
9.	Jäätmehoolduse järelvalve	*	*	*	*	*	*	VV
10.	Eraisikute ja ettevõtete jäätmekäitluse kontrollimine, vajadusel rikkujate karistamine	*	*	*	*	*	*	VV
11.	Jäätmevaldajate registri haldamine	*	*	*	*	*	*	VE, VV
12.	Kontroll korraldatud jäätmeveoga liitumise üle	*	*	*	*	*	*	VE, VV
13.	Omapooliliste prügi mahapanekukohtade pidev likvideerimine	*	*	*	*	*	*	MO, VV
14.	Toila alevikus Jõe tn 14 asuva mahajäetud ja ohtliku mahuti (soomusepüüdja) likvideerimine		x					MO, F
15.	Toila alevikus asuva tõenäolise pinnasereostuse likvideerimiseks vajalike uuringute tegemine ning reostuse likvideerimine.		x	x				F

VV – vallavalitsus

VE – valla eelarve

F – fondid

MO – maaomanik

\* – jooksev tegevus, mida teostatakse vallavalitsuse töötajate poolt tööülesannete raames ja millele eraldi eelarvet ei kavandata

x – maksumus selgub edasiste tegevuste käigus