



# **Mäetaguse valla jäätmekava 2015-2021**

## Sisukord

|   |    |
|---|----|
| Sissejuhatus.....   | 4  |
| 1 Jäätmemajanduse õiguslikud alused ja arengu-dokumendid .....                        | 6  |
| 1.1 Eesti seadusandlus.....   | 6  |
| 1.2 Mäetaguse valla jäätmekäitlusalased õigusaktid .....                              | 6  |
| 1.3 Arengudokumendid .....  | 6  |
| 1.3.1 Eesti keskkonnanstrateegia ja keskkonnategevuskava .....                        | 6  |
| 1.3.2 Riigi jäätmekava 2014-2020 .....  | 7  |
| 1.3.3 Mäetaguse valla arengukava .....  | 8  |
| 2 Mäetaguse valla üldiseloostus .....   | 9  |
| 2.1 Asukoht ja rahvastik.....   | 9  |
| 2.2 Elamumajandus .....   | 10 |
| 2.3 Ettevõtlus.....   | 10 |
| 2.4 Looduskeskkond .....  | 11 |
| 2.4.1 Looduskaitseobjektid.....   | 11 |
| 3 2009-2013 jäätmekava eesmärkide täitmise analüüs.....                               | 12 |
| 4 Jäätmekäitluse hetkeolukord ja prognoosid .....                                     | 13 |
| 4.1 Olmejäätmed .....   | 13 |
| 4.1.1 Paber ja kartong .....  | 14 |
| 4.2 Pakendijäätmed .....  | 14 |
| 4.3 Biolagunevad jäätmed .....  | 16 |
| 4.4 Ehitus- ja lammutusjäätmed.....   | 17 |
| 4.5 Ohtlikud jäätmed .....  | 19 |
| 4.6 Romusõidukid ja vanarehvid.....   | 19 |
| 4.7 Elektri- ja elektroonikaseadmed .....   | 20 |
| 4.8 Tervishoiu- ja veterinaarteenuste jäätmed .....                                   | 20 |
| 4.9 Reoveesete .....  | 21 |
| 4.10 Tööstus- ja kaevandusjäätmed .....   | 21 |
| 4.11 Korraldatud jäätmevedu .....   | 22 |
| 4.12 Jäätmete kõrvaldamis- ja taaskasutamisrajatised .....                            | 22 |
| 4.12.1 Tööstusjäätmed.....  | 22 |
| 4.13 Teavitustegevus .....  | 23 |
| 4.14 Minevikus saastunud jäätmekõrvaldamiskohad ning nende korrastamise meetmed ..... | 23 |
| 5 Jäätmehoolduse arengusuunad ja eesmärgid.....                                       | 24 |
| 5.1 Jäätmehoolduse kavandamine ja planeerimine .....                                  | 24 |

## Mäetaguse valla jäätmekava 2015-2021

|       |  |    |
|-------|--|----|
| 5.1.1 | Kohalike õigusaktide ülevaatamine ja ajakohastamine .....  | 24 |
| 5.1.2 | Korraldatud jäätmeveo korraldamine .....   | 24 |
| 5.2   | Jäätmete liigiti kogumise ja sortimise arendamine .....  | 25 |
| 5.2.1 | Pakendijäätmed .....   | 25 |
| 5.2.2 | Biojäätmed .....   | 25 |
| 5.2.3 | Elektroonikajäätmed ja ohtlikud jäätmed .....  | 26 |
| 5.2.4 | Suurjäätmete kogumisringide teostamine .....   | 26 |
| 5.3   | Elanike teadlikkuse tõstmine .....   | 26 |
| 5.4   | Välisilmel riivavate hoonete likvideerimine .....  | 26 |
| 5.5   | Jäätmehoolduse järelevalve .....   | 26 |
| 6     | Jäätmekava rakendamisega kaasnev keskkonnamõju .....   | 27 |
| 7     | Jäätmehooldusega seotud organisatsioonilised aspektid .....  | 28 |
| 7.1   | Organisatsioonilised aspektid ja vastutus .....  | 28 |
| 7.2   | Jäätmehoolduse finantseerimine .....   | 28 |
|       | Kokkuvõte .....  | 29 |
|       | Kasutatud materjalid .....   | 30 |
|       | Lisa 1. Tegevuskava ja rahastamisallikad 2015-2021 .....   | 32 |
|       | Lisa 2. Mäetaguse vallas tekkinud jäätmed jäätmeliikide lõikes ettevõtete ja majapidamiste kaupa 2009. - 2013. a jäätmearuannete andmetel (tonnides) ..... | 34 |

## Sissejuhatus

Käesolev Mäetaguse valla jäätmekava 2015-2021 (edaspidi *jäätmekava*) on kohaliku omavalitsuse üksuse arengukava osa, mis käsitleb Mäetaguse valla jäätmehoolduse arendamist. Jäätmekava koostamisel võetakse arvesse peamiselt valla arengukavas ja kehtivas riigi jäätmekavas sätestatud ning toetatakse jäätmeseaduses ning muudes jäätmekäitlust käsitlevates seadustes sätestatule. Jäätmekava koostamise aluseks on Mäetaguse Vallavolikogu 25.09.2014 otsus nr 55.

Jäätmekava eesmärk on käsitleda jäätmehoolduse arendamist, rõhutades sealjuures seatud strateegilisi eesmärke ning käsitledes nende saavutamiseks vajalikke meetmeid ja nende maksumust. Ülevaade valla jäätmekäitluse hetkeolukorrast hõlmab ülevaadet valla haldusterritooriumil tekkivate jäätmete liigi, koguse, päritolu ja käitluse kohta ning hinnangut tuleviku jäätmevoogude ja täiendavate jäätmerajatiste infrastruktuuri loomise vajaduse kohta. Lisaks käsitletakse jäätmekäitluse alternatiive ja hinnatakse jäätmekava rakendamise eeldatavat keskkonnamõju.

Käesolev jäätmekava käsitleb kõiki jäätmeliike, mis kuuluvad jäätmeseaduse reguleerimisalasse, ja vastab jäätmeseaduse § 39 lg 3 p 1-10 nõuetele, sisaldades:

- 1) andmeid kavaga hõlmatud territooriumil tekkivate jäätmete liigi, koguse ja päritolu kohta ning hinnangut jäätmevoogude arengule tulevikus;
- 2) olemasolevate jäätmete kogumissüsteemide kirjeldust ning ülevaadet suurematest kõrvaldamis- ja taaskasutamisrajatistest;
- 3) ülevaadet vanaõli, ohtlike jäätmete ja muude jäätmevoogude, mille kohta on Euroopa Liidu tasandil kehtestatud eraldi regulatsioon, käitlemisest;
- 4) uute kogumissüsteemide, olemasolevate jäätmerajatiste sulgemise, täiendavate jäätmerajatiste infrastruktuuri ja sellega seotud investeringute vajaduse hinnangut;
- 5) täiendavaid andmeid jäätmerajatiste infrastruktuuri loomise vajaduse korral tulevaste kõrvaldamis- ja taaskasutamisrajatiste asukoha ning nende võimsuse kohta;
- 6) üldise jäätmekäitluspoliitika kirjeldust, sealhulgas kavandatavate jäätmekäitlustehnoloogiate ja -meetodite või poliitika ülevaadet nende jäätmete osas, mille käitlemiseks on vaja võtta erimeetmeid;
- 7) jäätmekäitlusega seotud organisatsiooniliste aspektide ülevaadet, sealhulgas jäätmekäitlusega tegelevate avalik-õiguslike ja eraõiguslike isikute vahelise vastutuse jaotuse kirjeldust;
- 8) üldsusele või kindlale tarbijarühmale suunatud teadvustamis- ja teavitamiskampaaniate kasutamise ülevaadet;
- 9) andmeid minevikus saastunud jäätmekõrvaldamiskohtade ning nende korrastamiseks võetavate meetmete kohta;
- 10) valdkonna arengukava ja kohaliku omavalitsuse üksuse jäätmekava rakendamisest keskkonnale avalduva mõju kirjeldust.

Lisaks käsitleb Mäetaguse valla jäätmekava jäätmeseaduse §-is 42 lg 2 p 1-3 sätestatud:

- 1) kohaliku omavalitsuse üksuse korraldatava jäätmeveo arendamist tema haldusterritooriumil, sealhulgas korraldatud jäätmeveo piirkonna või piirkondade määramist;

- 2) jäätmete liigiti kogumise ja sortimise arendamist koos tähtaegadega konkreetsete jäätmeliikide kaupa;
- 3) jäätmehoolduse rahastamist.

Jäätmekava koostamise käigus analüüsiti Mäetaguse valla jäätmemajandust puudutavaid materjale ja varasemaid uuringuid. Töö seadusandliku baasi annavad Eestis kehtivad seadusandlikud aktid ning normdokumendid.

Käesolev jäätmekava ei saa olla lõplik ja paindumatu tegevuskava, vaid vajaduse korral muudetav strateegia. Muudatusi ning täpsustusi jäätmekavas võivad kaasa tuua lisauuringute või muu informatsiooni laekumisel ilmnevad muutunud hinnangud olukorrale või tulevikutrendidele. Samuti võivad muutusi tuua kaasa prognoosimatud või raskesti prognoositavad muutused poliitilistes või majanduslikes sfäärides. Kava realiseerimine sõltub lisaks Mäetaguse vallas toimuvatele arengutele ka laiemalt üle-Eestilisest jäätmekäitluse alasest ja üldisest majandusarengust. Seetõttu tuleb käesolevat kava vaadelda dünaamilise dokumendina, mida tuleb perioodiliselt üle vaadata ja korrigeerida.

# 1 Jäätmemajanduse õiguslikud alused ja arengudokumentid

## 1.1 Eesti seadusandlus

Peamiseks õigusaktiks, mis reguleerib Eesti Vabariigis jäätmemajandusega seonduvat, on jäätmeseadus, milles on püstitatud üleriigilised jäätmehoolduse arendamise eesmärgid ja põhimõtted. Jäätmeseaduses püstitatud eesmärkide saavutamiseks ning jäätmemajanduse planeerimiseks koostatakse riigi ja kohaliku omavalitsuse üksuse jäätmekavad. Vastavalt jäätmeseadusele on jäätmekäitluse planeerimine ja suunamine oma haldusterritooriumil omavalitsuste ülesanne.

Lisaks jäätmeseadusele reguleerib jäätmete käitlemist pakendiseadus. Pakendi ja pakendijäätmete taaskasutussüsteem peab olema kohaliku omavalitsuse tasandil korraldatud selliselt, et saavutatakse pakendiseaduses toodud pakendi ja pakendijäätmete kogumise ja taaskasutuse eesmärgid ning kehtestatud sihtarvud. Pakendiseadus sätestab pakendile ja pakendi kasutamisele esitatavad üldnõuded, pakendi ja pakendist tekkivate jäätmete vältimise ja vähendamise meetmed, pakendi ja pakendijäätmete taaskasutussüsteemi korralduse ning vastutuse kehtestatud nõuete täitmata jätmise eest.

Jäätmekäitluse järelevalve toimimist reguleerib keskkonnajärelevalve seadus. Keskkonnajärelevalve seadus kehtestab riiklikku keskkonnajärelevalvet teostavate ja juhtivate ning riiklikule järelevalvele allutatud isikute õigused ja kohustused. Keskkonnajärelevalve seaduse järgselt on kohalik omavalitsusorgan või asutus üks keskkonnajärelevalve teostajatest.

## 1.2 Mäetaguse valla jäätmekäitlusalaselised õigusaktid

Kohaliku omavalitsuse erinevate õigusaktidega täpsustatakse jäätmehoolduse arendamise aspekte omavalitsuse tasemel.

Mäetaguse valla jäätmehoolduseeskiri on vastu võetud Mäetaguse Vallavolikogu 21.02.2008 määrusega nr 85. Jäätmehoolduseeskiri on kehtestatud eesmärgiga rakendada Mäetaguse vallas jäätmeseaduse ja pakendiseaduse ning nende rakendusaktide nõuded, säilitada puhas ja tervislik elukeskkond, vähendada jäätmete koguseid ning soodustada jäätmete taaskasutamist. Eeskiri määrab kindlaks jäätmehoolduse korra ning jäätmete liigiti käitlemise korra Mäetaguse haldusterritooriumil ja on kohustuslik kõikidele juriidilistele ning füüsilistele isikutele. Jäätmehooldust Mäetaguse vallas korraldab ja kontrollib Mäetaguse Vallavalitsus vastavalt seadusandluses ja eeskirjas ettenähtud korrale.

## 1.3 Arengudokumentid

### 1.3.1 Eesti keskkonnastrateegia ja keskkonnategevuskava

Eesti keskkonnastrateegia aastani 2030 on riigi keskkonnavalase tegevuse kavandamise ja rahvusvahelise koostöö arendamise aluseks. Selle strateegia eesmärgiks on määratleda pikaajalised arengusuunad looduskeskkonna hea seisundi hoidmiseks, lähtudes samas keskkonna valdkonna seostest majandus- ja sotsiaalvaldkonnaga ning nende mõjudest ümbritsevale looduskeskkonnale ja inimesele.

Jäätmete osas on strateegias püstitatud järgmine eesmärk:

- aastal 2030 on tekkivate jäätmete ladestamine vähenenud 30% ning oluliselt on vähendatud tekkivate jäätmete ohtlikkust.

Eesmärgi täitmist aitab jälgida ladestatud olmejäätmete määrik, mille baastase on 283 kg/elaniku kohta aastas. Seega on eesmärgiks ladestada 2030. aastal prügilatesse elaniku kohta maksimaalselt 198 kg. Olmejäätmete hulka kuuluvad nii majapidamiste kui ettevõtete tekitatud olmejäätmed.

Et jäätmete ladestamist vähendada, on esmaselt oluline vähendada märkimisväärselt jäätmeteket, kasutades sealjuures tõhusamalt loodusvarasid ja muid ressursse. Selleks on oluline katkestada seosed jäätmetekke ja loodusvarade kasutamise ning majanduskasvu vahel, st majanduskasv ei tohi põhjustada loodusvarade kasutamise ja jäätmekoguste ning negatiivse keskkonnamõju suurenemist. Teiseks on oluline suurendada jäätmete sortimist, taaskasutamist, sh ringlusse võttu, et vähendada kõrvaldatavate jäätmete kogust miinimumini. Oluline on ka vähendada jäätmete ohtlikkust ning ohtlike ainete sisaldust jäätmetes, mis ühtlasi väldib jäätmete käitlemisel õhku, vette ja pinnasesse sattuvate heitkoguste suurenemist.

Strateegia alusel töötatakse välja konkreetsemad tegevused ja fikseeritakse need perioodiliselt koostatavas Eesti keskkonnategevuskavas.

### **1.3.2 Riigi jäätmekava 2014-2020**

„Riigi jäätmekava 2014–2020“ (edaspidi riigi jäätmekava) on kogu jäätmevaldkonda hõlmav arengudokument, milles kirjeldatakse olulisemaid jäätmevaldkonna arengu põhimõtteid ja meetmeid koos ettenähtava tegevusega kuni aastani 2020, et kooskõlas teiste asjasse puutuvate valdkonna arengukavadega saavutada jäätmeseaduses püstitatud jäätmepoliitika eesmärgid. Riigi jäätmekava on kohalike omavalitsuste jäätmekavade koostamise aluseks.

Riigi jäätmekava 2014–2020 peaesmärk on jäätmekäitluse hierarhiat järgiv säästev jäätmehooldus. Jäätmekava strateegilised eesmärgid on seega püstitatud jäätmekäitluse hierarhiat silmas pidades. Iga strateegilise eesmärgi elluviimiseks vajalik tegevus on koondatud kolmeks meetmeks, kusjuures jäätmekavas on esitatud vaid meetme kirjeldus ning määrikud meetme elluviimise hindamiseks. Jäätmekava viiakse ellu rakendusplaani alusel, milles on esitatud vajalikud tegevused, selle eelarve liik, vastutaja(d) ning prognoositud maksumus.

Esimeseks strateegiliseks eesmärgiks on vältida ja vähendada jäätmeteket, sh vähendada jäätmete ohtlikkust. Olmejäätmete tekke kasvuprotsent peab jääma alla ½ sisemajanduse koguprodukti (SKP) kasvuprotsendist ja pakendijäätmete tekke kasvuprotsent alla 2/3 SKP kasvuprotsendist.

Teiseks strateegiliseks eesmärgiks on võtta jäätmed ringlusse või neid muul viisil taaskasutada maksimaalsel tasemel. Ringlusse võtu osakaal jäätmeliigi kogumassist peab 2020. aastaks olema:

- olmejäätmetel 50%;
- pakendijäätmetel 60%;
- biolagunevatel jäätmetel 13%;
- ehitus-lammutusjäätmetel 70%.

Lisaks peab elektroonikaromude kogumise osakaal olema eelneval kolmel aastal turule lastud elektri- ja elektroonikaseadmete kogumassist 65% ning kantavate patarei- ja akujäätmete kogumise osakaal jäätmete kogumassist 45%.

Kolmas strateegiline eesmärk on vähendada jäätmetest tulenevat keskkonnariski, tõhustades muuhulgas seiret ning järelevalvet. Käesoleva eesmärgi raames plaanitakse korrastada kõik suletud prügilad ning kõrvaldada suurõnnetuse oht kõigist A-kategooria jäätmehoidlatest.

Riigi jäätmekava 2014-2020 juurde on koostatud ka rakendusplaani aastateks 2014-2017, kus esitatakse nimekiri riigi jäätmekavas sätestatud eesmärkide täitmiseks vajalikest tegevustest, oodatavatest tulemustest, nende hinnangulisest maksumusest rakendusplaaniga hõlmatud aastate kaupa ja tegevuste rahastamisallikatest.

### 1.3.3 Mäetaguse valla arengukava

Kohaliku omavalitsuse korralduse seaduse § 37 kohaselt peab igal omavalitsusüksusel olema arengukava, milles määratletakse lühi- ja pikaajalise arengu eesmärgid ning nende saavutamiseks kavandatavad tegevused.

Mäetaguse valla arengukava 2014-2020 on vastu võetud Mäetaguse vallavolikogu 10.10.2013 määrusega nr 109. Dokument on aluseks tehtavatele investeringuotsustele ning ellu viidavatele arengutegevustele.

Keskkonnakaitse valdkonnas on arengukava seadnud eesmärgiks looduskeskkonna väärtustamise Mäetaguse vallas, mille indikaatoriteks on:

- hoonete energiatõhususe ning taastuvate energiaallikate kasutamise suurenemine;
- kõikide majapidamiste liitumine ühe jäätmeveopiirkonnaga.

Strateegilise eesmärgi saavutamiseks vajalikud tegevused, sh jäätmekäitlusvaldkonnas, on:

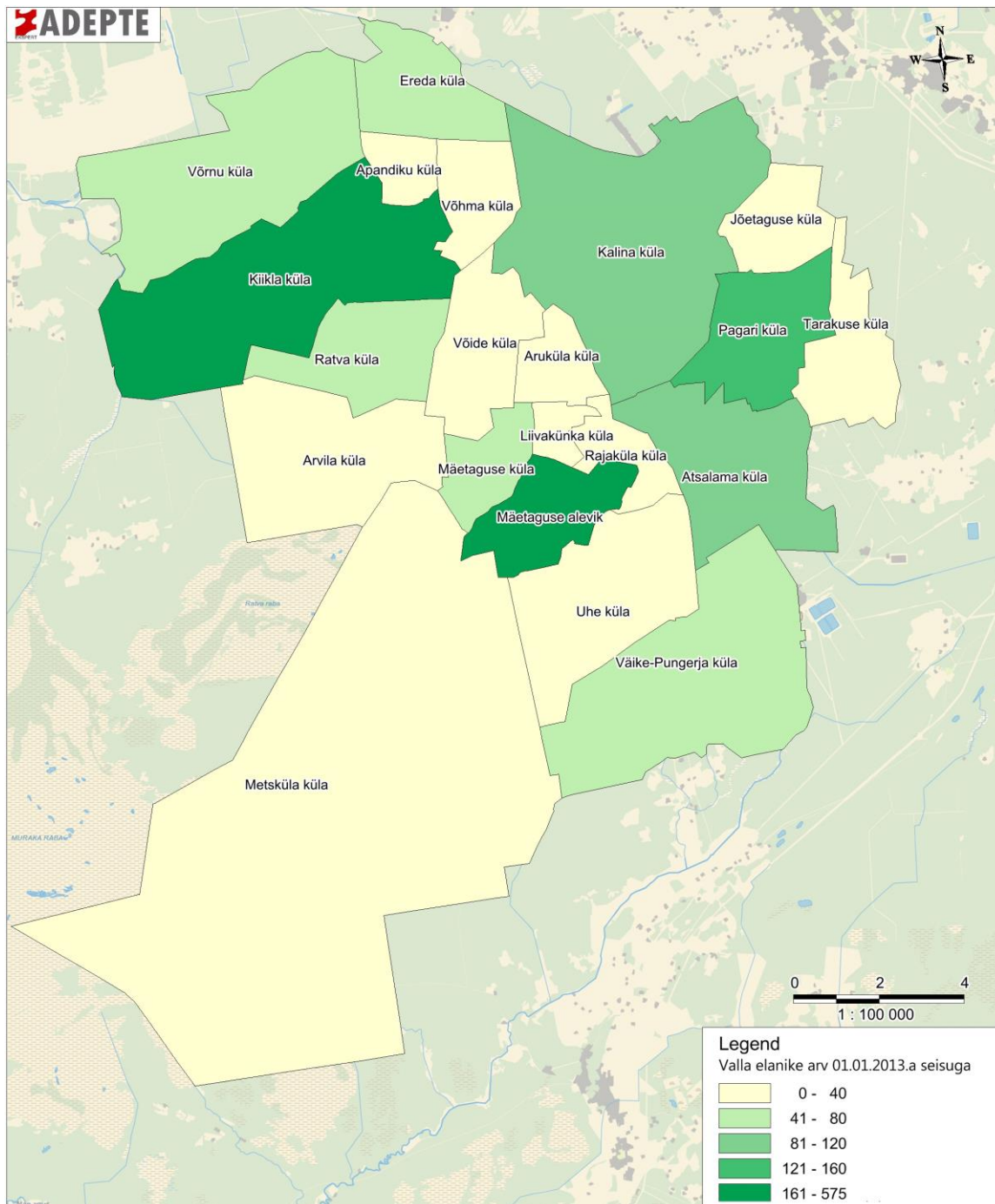
- loodusobjektide ja haljasalade korrastamine ning hooldus;
- loodusressursside säästev kasutamine;
- looduskeskkonna saasteohu vähendamine ning seisundi parandamine;
- jäätmemajanduse edasine arendamine:
  - kogu valla territoorium on kaetud korraldatud jäätmeveopiirkonnaga ning sellega on liitunud kõik majapidamised;
  - biojätmete kompostimise võimaldamine.
- keskkonnateadlikkuse tõstmine elanike ja valla külaliste seas;
- välisilmet riivavate hoonete likvideerimine.



## 2 Mäetaguse valla üldiseloostus

### 2.1 Asukoht ja rahvastik

Mäetaguse vald asub Ida-Virumaa keskosas, Jõhvi-Tartu maanteest läänes Jõhvi kõrgustikul. Valda läbivad Jõhvi-Tartu-Valga põhimaantee ja Kohtla-Järve-Mäetaguse riigi kõrvalmaantee.



Joonis 1. Mäetaguse valla paiknemine. Allikas: Maa-ameti kaardirakendus

Valla territooriumi pindala on 285 km<sup>2</sup>, mis jaguneb 20 küla ja ühe aleviku vahel. Vallas on kolm suuremat keskust: Mäetaguse alevik, Kiikla küla ja Pagari küla. Vallakeskuseks on Mäetaguse alevik. Vald piirneb Jõhvi, Illuka, lisaku, Tudulinna, Lüganuse ja Kohtla vallaga ning Kohtla-Järve linnaga.

Valla põhja- ja idaosa asulaid ümbritsev piirkond on tootmistegevusest tugevalt mõjutatud (ammendatud ning töötavad põlevkivikaevandused). Valla põhja- ja keskosa jääb põlevkivikaevanduste piirkonda. Kaevandatud alad moodustavad üle kolmandiku kogu valla territooriumist.

2014. aasta 1. jaanuari seisuga on vallas registreeritud 1751 elanikku. Valla asustustihedus on 6,1 inimest km<sup>2</sup>. Valla asustus on peamiselt koondunud valla keskossa, kus asub Mäetaguse alevik 545 elanikuga. Suuremate külade seas on 272 elanikuga Kiikla küla ja 150 elanikuga Pagari küla. Hõredamalt on asustatud valla lõuna- ja lääneosa.

Valla arengukava kohaselt on valla kaks suuremat küla – Kiikla ja Pagari – esmatasandi keskused. Kiikla küla mõjuvälja jäävad külad: Võrnu, Ereda, Apandiku, Võhma, Ratva, Arvila, kusjuures Ereda elanikud jäävad ka suuresti linnade Kohtla- Järve ja Jõhvi teenuste mõjuvälja. Pagari küla mõjuvälja jäävad külad: Atsalama, Kalina, Tarakuse, Jõetaguse. Ajalooliselt jääb lisaku teenuste mõjuvälja Väike-Pungerja ja Uhe. Mäetaguse alevik on tõmbekeskuseks kõigile valla küladele. Alevik asub 20 km kaugusel maakonnakeskusest Jõhvist.

## 2.2 Elamumajandus

Vallavalitsuse andmetel on Mäetaguse vallas 366 majapidamist, nende hulgas 18 korterelamut, 348 ühepereelamut.

Mäetaguse alevikus paiknevad valla lasteaed ja põhikool. Meditsiiniteenuseid osutavad perearstipunkt ja hambaravikeskus, mis asuvad samuti Mäetaguse alevikus ning Alutaguse hoolekeskus.

Elamumajanduse ja kommunaalteenuste müügiga Mäetaguse, Kiikla ja Pagari elanikele tegeleb valla ettevõtte Mäetaguse Kommunaal OÜ. Ettevõtte haldab ka Mäetaguse kalmistut.

## 2.3 Ettevõtlus

Statistikaameti andmetel oli Mäetaguse vallas statistilisse profiili kuuluvatest ettevõtetest 2013. aasta lõpu seisuga registreeritud 98 ettevõtet. Peamisteks tegevusvaldkondadeks on põllu- ja metsamajandus (55 ettevõtet), millele järgneb hulgi- ja jaekaubandus (12 ettevõtet) ning veondus (5 ettevõtet).

Valla territooriumile on väljastatud mitmeid maavara kaevandamise lubasid põlevkivi ja kruusa kaevandamiseks, turba kaevandamist valla territooriumil ei toimu.

Väljastatud põlevkivi kaevandamisload:

- Eesti Energia Kaevandused AS – Viru kaevandus, loa nr KMIN-053 (kehtivuse lõpp 10.08.2019) – kaevanduse I etapp on suletud;
- Eesti Energia Kaevandused AS – Estonia kaevandus, loa nr KMIN-054 (kehtivuse lõpp 10.08.2019);
- VKG Kaevandused OÜ – Ojamaa kaevandus, loa nr KMIN-055 (kehtivuse lõpp 27.09.2029);
- VKG Kaevandused OÜ – Sompka kaevandus, loa nr KMIN-066 (kehtivuse lõpp 31.12.2024);
- Eesti Energia Kaevandused AS – Aidu karjäär, loa nr KMIN-075 (kehtivuse lõpp 03.05.2019);
- Eesti Energia Kaevandused AS – Ahtme II kaevandus, loa nr KMIN-119 (kehtivuse lõpp 28.11.2026);
- Eesti Energia Kaevandused AS – Tammiku kaevandus, loa nr KMIN-067 (kehtivuse lõpp 10.08.2019).

Väljastatud load kruusa kaevandamiseks:

- Kolustre kruusakarjäär – Kiviõli Keemiatööstuse OÜ, loa nr IVIM-013(L.MK.IV-51125), (kehtivuse lõpp 07.07.2025);
- Mäetaguse kruusakarjäär – Lemminkäinen Eesti AS, loa nr L.MK.IV-191782, (kehtivuse lõpp 31.03.2016).

Mäetaguse vallas on väljastatud viis jäätmeluba, neist kolm Eesti Energia Kaevandused AS-le (jäätmete kõrvaldamiseks ja taaskasutamiseks ning maavara kaevandamiseks või rikastamiseks vastavalt jäätmeseadusele). Jäätmeluba omavad ka OÜ Purustaja (jäätmete taaskasutamiseks) ja Ekovir OÜ (korraldatud jäätmeveoks).

## 2.4 Looduskeskkond

Maastikuliselt kuulub Mäetaguse valla põhja- ja keskosa Kirde-Eesti lavamaa maastikurajooni. Maapinna absoluutkõrgused Mäetaguse valla Kirde-Eesti lavamaa osas on vahemikus 55-75 m, kõrgeim on valla kirdeosa (Pagari ja Kalina ümbrus) 70-75 m absoluutkõrgusega, kuhu ulatub veidi künklikuma pinnamoega Jõhvi kõrgustik. Selles piirkonnas esineb karsti – tuntumad karstivormid on looduskaitsealused Oja ehk Kiikla kurisu Kiiklas, Kalina kurisu Kalinas ning Ratva karstiala. Lavamaa kõrgemad osad on valdavalt põldude all. Madalamates paikades on levinud enamasti niisked rohumaad ja sood.

Pinnakate koosneb jää- ja jääjärve setetest, mida katab muld või täitepinnas, ja pinnakatte paksus Mäetaguse vallas on 1-2,8 m, mis kohati võib ulatuda ka 5 m–ni. Saviliivmoreeni paksus on kuni 1,1 m, liivsavi kuni 0,3 m ja saviliival kuni 0,9 m.

Valla territooriumit veestavad Soome lahe ning Peipsi järve ja Narva jõe vesikonna jõed oma lisajõgedega. Vallas on Ratva ja Kalina järved ning mitmed kaevanduste sette – ja hiivabasseinid. hulk kaevanduste tehisjärvi.

Looduslikku vetevõrku ja selle hüdroloogilist režiimi on suuremal või vähemal määral mõjutanud kaevandused, mis on muutnud nii jõgede, järvede kui ka soode veerežiimi. Lisaks on kaevandamine tugevalt mõjutanud Mäetaguse valla põhjaveerežiimi (Savitski, 2003). Põhjavee reostuskaitstus on väike, kuna kogu valla territooriumil on pinnakate õhuke (0,5 - 5,0). Mäetaguse valla kesk- ja põhjaosas on põhjavee reostusohhtlikkus suur või väga suur, valla lõunaosas suur või keskmine (OÜ E-Konsult, 2005).

### 2.4.1 Looduskaitseobjektid

Mäetaguse vallas asub kaks kaitseala: Muraka looduskaitseala ja Mäetaguse maastikukaitseala. Lisaks on moodustamisel Selisoo looduskaitseala. Looduskaitsealadest üksikobjektidest asub valla territooriumil Uhe kaasik, Kalina ohvritamm, Võrnu rändrahn ja Kalina karstiala; lisaks kaitsealused Kiikla mõisa park, Mäetaguse mõisa park ja Pagari mõisa park. Vallas paikneb ka kolm Natura 2000 võrgustikku kuuluvat ala: Atsalama loodusala, Selisoo loodusala ning Muraka loodus- ja linnuala.

### 3 2009-2013 jäätmekava eesmärkide täitmise analüüs

Mäetaguse valla jäätmekavale 2009-2013 kirjeldas mitmed valla jäätmekäitlusalased probleemid ja nägi ette tegevused nende lahendamiseks. Ülevaate valla jäätmekava 2009-2013 eesmärkide täitmisest annab tabel 1.

**Tabel 1. Mäetaguse valla jäätmekava 2009-2013 eesmärkide täitmine.**

| Eesmärk   | Täitmine   |
|---|--|
| Jäätmemajade võrgustiku väljaarendamine   | Jäätmemajad rajati suuremate kortermajade juurde: Mäetaguse alevikku kolm ja Kiikla külla üks. Ebaõigest suurusest ja jäätmevedaja kaugust mittearvestavast liigtihedast tühjendamisvajadusest tulenevalt ei osutunud majad efektiivselt kasutatavaks.       |
| Pakendi-, paberi- ja papijätmete ning ohtlike jätmete kogumisvõrgustike täiendamine     | Valla territooriumil on täiendatud ja optimeeritud pakendijätmete konteinerite võrgustikku. Valla keskuses on avatud ohtlike jätmete vastuvõtupunkt.   |
| Suuremõõtmeliste jätmete iga-aastane kogumisring  | Suuremõõtmeliste jätmete kogumisringi korraldab vallavalitsus koostöös OÜ Ekoviriga kaks korda aastas, kevadel ja sügisel. Ring hõlmab Mäetaguse alevikku ning Kiikla ja Pagari külasid. Teistes asumites paigaldatakse konteiner küla sooviavalduse alusel. |
| Biolagunevate jätmete kompostimise arendamine   | Kompostimisväljaku planeerimiseks telliti Eesti Maaülikoolilt uuring väljaku suuruse ja vajaliku tehnika kindlakstegemiseks. Lasteaiale, koolile ja hotellile on hangitud kiirkompostrid.  |
| Ebaseaduslike jätmete mahapanekukohtade korrastamine ja keelavate siltidega varustamine | Olulisi probleeme prügi ebaseadusliku mahapanekuga ei ole. Ebaseaduslike ladestuskohtade avastamisel on need likvideeritud.  |
| Jätmete poolt tekitatud keskkonnamõjude vähendamise alaste uuringute läbiviimine        | Eesti Maaülikool viis Mäetaguse valla tellimisel läbi uuringu kompostimisväljaku rajamiseks.   |
| Keskkonnateadlikkuse tõstmine   | On koostatud voldikuid infoga jätmete sortimisest. Vallalehes avaldatakse artikleid jäätmekäitluse ja jätmete sortimise korraldusest. Valla kodulehel olemas info jätmete üleandmise võimaluste kohta.   |

## 4 Jäätmekäitluse hetkeolukord ja prognoosid

Käesolevas jäätmekavas on olemasoleva olukorra kirjeldamisel kasutatud Mäetaguse Vallavalitsuse käsutuses olevat informatsiooni ja Keskkonnaagentuuri poolt hallatava riikliku jäätmetestatistika ning aruannete andmeid.

Aastatel 2009-2013 tekkis Mäetaguse vallas keskmiselt 5 647 800 tonni jäätmeid, mis teeb jäätmetekkeks aastas elaniku kohta keskmiselt 3225 tonni. Taoline ebatavaliselt suur arv on tingitud Mäetaguse valla territooriumil tekkivatest kaevandusjäätmetest, mis moodustavad valdava enamuse tekkivatest jäätmetest.

**Tabel 2. Jäätmete teke ja käitlemine (kõik jäätmeliigid) ettevõtetes (EV) ja majapidamistes (MP) Mäetaguse vallas 2009-2013. Allikas: Keskkonnaagentuur.**

| Aasta | Koguteke (sh kogutud) |         | Kokku (tuhat t) | Taas-kasutatud (tuhat t) | Lades-tatud (tuhat t) | Määratle-mata käitlemine (t) | Transport välja (tuhat t) |
|-------|-----------------------|---------|-----------------|--------------------------|-----------------------|------------------------------|---------------------------|
|       | EV (tuhat t)          | MP (t)  |                 |                          |                       |                              |                           |
| 2009  | 4368,5                | 78,941  | 4368,6          | 39,7                     | 267,1                 | 63,42                        | 3565,9                    |
| 2010  | 5534,7                | 123,511 | 5534,8          | 2154,1                   | 1527,4                | 0                            | 2349,4                    |
| 2011  | 6098,4                | 224,857 | 6098,7          | 5269,99                  | 826,6                 | 0                            | 2,05                      |
| 2012  | 6132,8                | 350,466 | 6133,2          | 5632,2                   | 498,4                 | 0                            | 2,6                       |
| 2013  | 6103,5                | 360,181 | 6103,8          | 4227,2                   | 1867,5                | 0                            | 9,1                       |

### 4.1 Olmejäätmed

Olmejäätmed (jaotisekoodiga 20) on kodumajapidamisjäätmed ja samalaadsed kaubandus-, tööstus- ja ametiasutusjäätmed, sealhulgas liigiti kogutud jäätmed. Olmejäätmetes võib sisalduda nii tava- kui ka ohtlikke jäätmeid ja need ei ole koostiselt ühtsed. Olmejäätmete koostise määravad paljud tegurid: tarbimisharjumused, kohapealne sorteerimismäär, aastaeg, elamutüüp, elanike sorteerimisteadlikkus jne.

**Tabel 3. Olmejäätmete teke ettevõtete ja majapidamiste lõikes 2009-2013. Kõik andmed tonnides. Allikas: Keskkonnaagentuur.**

| Aasta  | 2009           | 2010           | 2011           | 2012           | 2013           |
|--|----------------|----------------|----------------|----------------|----------------|
| <b>Ettevõtted</b>                            |                |                |                |                |                |
| Segaolmejäätmed – 20 03 01                   | 279,248        | 270,64         | 73,754         | 119,286        | 173,001        |
| Paber ja kartong – 20 01 01                  | 9,25           | 6,375          | 8,666          | 16,01          | 18,362         |
| Puit – 20 01 38                              | 4,7            | 3,84           | 0              | 40,673         | 1,24           |
| Aia- ja haljastusjäätmed – 20 02             | 0              | 0,11           | 0              | 0              | 0              |
| Septikusettid – 20 03 04                     | 0              | 34,76          | 0              | 0              | 0              |
| Ohtlikud jäätmed                             | 0,417          | 0,33           | 0,768          | 0,762          | 17,452         |
| Nimistus mujal nimetamata jäätmed – 20 03 99 | 38,9           | 0,7            | 28,1           | 30,88          | 61,5           |
| <b>Kokku</b>                                 | <b>332,515</b> | <b>316,755</b> | <b>111,288</b> | <b>207,611</b> | <b>271,555</b> |
| <b>Majapidamised</b>                         |                |                |                |                |                |

|  |               |               |                |                |                |
|--|---------------|---------------|----------------|----------------|----------------|
| Segaolmejäätmed – 20 03 01                   | 48,857        | 24,195        | 140,368        | 278,409        | 276,106        |
| Paber ja kartong – 20 01 01                  | 7,479         | 0             | 3,197          | 3,858          | 0              |
| Kodumasinad – 20 01 36                       | 0,868         | 0             | 0,069          | 0              | 0,431          |
| Puit – 20 01 38                              | 0             | 5,1           | 0              | 0              | 0              |
| Ohtlikud jäätmed                             | 0,251         | 0             | 1,611          | 0              | 1,998          |
| Nimistus mujal nimetamata jäätmed – 20 03 99 | 0             | 52,62         | 40,2           | 0,28           | 0              |
| <b>Kokku</b>                                 | <b>57,455</b> | <b>81,915</b> | <b>185,445</b> | <b>282,547</b> | <b>278,535</b> |

Olmejäätmete tekke viie aasta keskmine on 425 tonni. Jäätmearuandluse põhjal on olmejäätmete hulk aasta-aastalt kasvanud, va 2011. aastal, mis olmejäätmeid tekkis 2009-2013 perioodi kohta kõige vähem.

Säästva Eesti Instituudi (SEI-Tallinn) poolt 2012-2013. Aastal läbi viidud segaolmejäätmete sortimisuuringu „Eestis tekkinud segaolmejäätmete, eraldi kogutud paberi- ja pakendijäätmete ning elektroonikaromu koostise uuring“ kaudse hinnangu kohaselt tekkis 2011. aastal Eestis ühe elaniku kohta keskmiselt 216 kg segaolmejäätmeid aastas. 2013. aastal tekkis Mäetaguse vallas elaniku kohta keskmiselt 300 kg olmejäätmeid, mis on riigi keskmisest kõrgem. Majapidamiste lõikes tekkis 2013. aastal olmejäätmeid elaniku kohta 157,1 kg.

Segaolmejäätmed on ainuke jäätmeliik, mida kogutakse elanikelt korraldatud jäätmeveo raames tiheasustusaladel. Lisaks on Mäetaguse alevikku paigaldatud üks avalik segaolmejäätmete kogumiskonteiner. Avalik segaolmejäätmete konteineri asub

- Mäetaguse-lisaku tee äärses puhkeala parklas.

Korraldatud jäätmeveo korraldamisel kogu valla territooriumil võib oodata segaolmejäätmete koguste osas vähest suurenemist, tänu efektiivsemale kontrollile ning samuti inimeste tarbimise kasvule. Jäätmekoguse suurusjärgu osas on siiski oodata samale tasemele jäämist viimaste aastatega.

#### 4.1.1 Paber ja kartong

Mäetaguse valla korraldatud jäätmevedu hõlmab vaid segaolmejäätmeid, mistõttu on valda paigutatud paberi ja kartongi kogumiseks avalikud jäätmekonteinerid järgnevalt:

- Pihlaka tee 6 (Kiikla küla);
- Pargi tee 2 (Pagari küla);
- Tamme ja Pärna tänava nurk (Mäetaguse alevik);
- Tamme 17 (Kooli 15 vastas, Mäetaguse alevik);
- Lehise tänaval (Mäetaguse alevik).

Paberi- ja kartongijäätmete osas on jäätmestatistika senini olnud hüplik. Tulevikus eeldatakse jäätmetekke, sh jäätmekoguste andmete, stabiliseerumist. Kogumisvõrgustiku ja jäätmete reaalse koguste osas olulisi muudatusi ei ole oodata.

## 4.2 Pakendijäätmed

Pakend on mis tahes materjalist valmistatud toode, mida kasutatakse kauba mahutamiseks, kaitsmiseks, käsitsemiseks, kättetoimetamiseks ja esitlemiseks selle kauba olelusringi vältel: toormest kuni valmiskaubani ning tootja käest tarbija kätte jõudmiseni. Pakendiks loetakse ka samal eesmärgil kasutatavad ühekorrapakendeid.

Pakendijääde on mis tahes pakend või pakendimaterjal, mis muutub pärast pakendi kasutamist jäätmeks. Pakendijäätmeteks ei loeta pakendi ja pakendimaterjali tootmisel tekkinud jääke.

Pakendiseadus kehtestab nõuded pakendi ja pakendijäätmete kasutamisele, soodustades sellega pakendi või pakendimaterjali ringlust ja taaskasutamist. Pakendid ja nendest tekkivad jäätmed on üheks oluliseks jäätmetekke aspektiks, millele on viimasel ajal tähelepanu pööratud. Suur osa pakendijäätmetest on ühekorrapakendid, mille taaskasutamise süsteem ei ole veel välja kujunenud. Korraldatud on alkoholi- ja joogipakendite (klaas-, plast- ja metallpakendite) kogumine, sorteerimine ja taaskasutamine, millele andis tõeke pakendiaktsiisi seadus ja pakenditele kehtestatud tagatisraha süsteem (nn pandipakendid).

Pakendijäätmed moodustavad olulise osa olmejäätmetest ja prognooside kohaselt pakendijäätmete osatähtsus kasvab. SEI-Tallinn uuringutulemuste põhjal arvatud Eesti keskmine pakendijäätmete sisaldus prügilasse ladestatavates segaolmejäätmetes on 28,5%.

**Tabel 4. Pakendijäätmete (sh kogutud) teke Mäetaguse vallas ettevõtete ja majapidamiste lõikes 2009-2013. Kogused tonnides. Allikas: Keskkonnaagentuur.**

| Aasta  | 2009          | 2010          | 2011          | 2012           | 2013          |
|--|---------------|---------------|---------------|----------------|---------------|
| <b>Ettevõtted</b>  |               |               |               |                |               |
| Paber- ja kartongpakend<br>15 01 01  | 30,35         | 2,888         | 2,273         | 15,905         | 21,372        |
| Plastpakend 15 01 02   | 1,788         | 2,142         | 2,923         | 1,427          | 1,012         |
| Puitpakend 15 01 03  | 0             | 0             | 0             | 62,15          | 3,95          |
| Metallpakend 15 01 04  | 0,197         | 0,279         | 0,277         | 3,295          | 0,195         |
| Segapakend 15 01 06  | 0             | 58,892        | 10,84         | 11,102         | 11,028        |
| Klaaspakend 15 01 07   | 0,393         | 0,472         | 0,306         | 0,287          | 0,324         |
| Ohtlike aineid sisaldavad või nendega saastunud pakendid 15 01 10*                     | 0,811         | 0             | 2,108         | 1,146          | 1,396         |
| Ohtlike ainetega saastunud puhastusmaterjalid, absorbendid, filtermaterjalid 15 02 02* | 3,915         | 4,626         | 7,945         | 10,522         | 13,576        |
| Absorbendid, puhastuskaltsud, filtermaterjalid, kaitseriietus 15 02 03                 | 0,44          | 0             | 0             | 1,22           | 0             |
| <b>Kokku</b>   | <b>37,894</b> | <b>69,299</b> | <b>26,672</b> | <b>107,054</b> | <b>52,853</b> |
| <b>Majapidamised</b>   |               |               |               |                |               |
| Paber- ja kartongpakend 15 01 01   | 0             | 0             | 2,496         | 0              | 0             |
| Segapakend 15 01 06  | 15,354        | 26,68         | 23,194        | 7,639          | 21,53         |
| Ohtlike aineid sisaldavad või nendega saastunud pakendid 15 01 10*                     | 0,037         | 0             | 0,285         | 0              | 0,265         |
| <b>Kokku</b>   | <b>15,391</b> | <b>26,68</b>  | <b>25,975</b> | <b>7,639</b>   | <b>21,795</b> |

Pakendiseadus lähtub tootjavastutuse põhimõttest, mis tähendab, et pakendiettevõtjad (pakendajad, maaletoojad, sisuliselt ka kaubandus), on kohustatud tasuta tagasi võtma kõik pakendid, mis on turule toodud. Pakendiseaduse § 20 alusel on pakendiettevõtja, kes müüb pakendatud kaupa lõppkasutajale või tarbijale, kohustatud lõppkasutajalt või tarbijalt tasuta tagasi võtma müüdud kauba müügipakendi ja -pakendijäätmed. Tagasivõtmise nõue hõlmab vaid pakendit, mille tüüp, kuju ja suurus vastavad selles müügikohas müüdava kauba pakendile ja selle kauba müüja poolt üleantava kauba pakendile. Sellest tulenevalt peab olema müügikohtades informatiivne teade tarbijatele pakendi tagasivõtmise kohast (lähima pakendijäätme vastuvõtupunkti või konteineri asukoht).

Ettevõtte võib pakendijäätmete kogumist ja taaskasutamist korraldada ise või delegeerida oma kohustused akrediteeritud tootjavastutusorganisatsioonidele, kes korraldavad pakendikonteinerite paigalduse ja tühjendamise, mis kooskõlastatakse kohaliku omavalitsusega.

Pakendiseaduse kohaselt on tarbija kohustatud pakendi ja pakendijäätmed tagastama tühjalt ja liigiti sordituna vastavalt kohaliku omavalitsuse jäätmehoolduseeskirjas kehtestatud korrale ja pakendiettevõtja või taaskasutusorganisatsiooni nõuetele.

Mäetaguse vallas on koostöölepingud järgmiste taaskasutusorganisatsioonidega:

- 1) Tootjavastutusorganisatsioon alates 07.07.2009;
- 2) MTÜ Eesti Pakendiringlus alates 10.07.2008;
- 3) MTÜ Eesti Taaskasutusorganisatsioon alates 29.05.2007.

Mäetaguse vallas asuvad pakendijäätmete kogumiskonteinerid järgnevalt.

MTÜ Eesti Taaskasutusorganisatsiooni poolt paigaldatud pakendijäätmete kogumiskonteinerid:

- Mäetaguse alevi bussipeatus – üks segapakendikonteiner mahuga 4,5 m<sup>3</sup>;
- Pagari küla kauplus – üks segapakendikonteiner mahuga 4,5 m<sup>3</sup>.

OÜ Tootjavastutusorganisatsiooni poolt paigaldatud pakendijäätmete kogumiskonteinerid:

- Apandiku küla – üks segapakendikonteiner mahuga 0,6 m<sup>3</sup>;
- Aruküla – üks segapakendikonteiner mahuga 0,6 m<sup>3</sup>;
- Atsalama küla – üks segapakendikonteiner mahuga 2,5 m<sup>3</sup>;
- Mäetaguse küla pumbajaama kõrval – üks segapakendikonteiner mahuga 0,6 m<sup>3</sup>;
- Pargi 1, Mäetaguse alevik – üks segapakendikonteiner mahuga 4,5 m<sup>3</sup>.

MTÜ Eesti Pakendiringlus poolt paigaldatud pakendijäätmete kogumiskonteinerid:

- Kalina küla - üks segapakendikonteiner mahuga 1,5 m<sup>3</sup>;
- Kiiikla kpl. kõrval – üks segapakendikonteiner mahuga 1,5 m<sup>3</sup>;
- Mäetaguse ambulatooriumi kõrval – kaks segapakendikonteinerit mahuga 1,5 m<sup>3</sup>;
- Mäetaguse lasteaia juures – üks segapakendikonteiner mahuga 1,5 m<sup>3</sup>;
- Pagari küla – üks segapakendikonteiner mahuga 1,5 m<sup>3</sup>;
- Pagari küla vana kpl – üks segapakendikonteiner mahuga 0,8 m<sup>3</sup>;
- Võrnu küla – üks segapakendikonteiner mahuga 1,5 m<sup>3</sup>;
- Väike-Pungerja – üks segapakendikonteiner mahuga 1,5 m<sup>3</sup>.

Praegu võib Mäetaguse valla pakendi ja pakendijäätmete kogumise võrgustiku tihedust pidada heaks. Kogumiskohtade arv ja paigutus vastab pakendiseaduses sätestatud nõuetele (pakendiseaduse § 17<sup>1</sup> lg 1 p 3: kui asustustihedus on alla 500 elaniku/km<sup>2</sup>, peab olema tagatud vähemalt üks kogumiskoht 500 elaniku kohta).

Mäetaguse valla geoinfosüsteemi Evald andmetel on klaaspakendite äraandmiseks paigaldatud avalikud konteinerid Pagari külas, Kiiikla külas ja Mäetaguse alevikus. Pandipakendi automaat asub Mäetaguse aleviku teenindushoones.

Riigi jäätmekava näeb ette aastaks 2020 pakendijäätmete tekke kasvuprotsendi vähenemist SKP kasvuprotsendi suhtes. Seoses inimeste keskkonnateadlikkuse tõusuga võib samas oodata pakendijäätmete efektiivsemat väljasortimist ja kogumist segaolmejäätmete hulgast. Seega on lähiaastatel oodata pakendijäätmete osas pigem mõõdukat tõusu.

### 4.3 Biolagunevad jäätmed

Biolagunevad jäätmed on aeroobselt või anaeroobselt lagunevad jäätmed, nagu toidujäätmed, paber ja papp ning biojäätmed, mille alla kuuluvad aia- ja haljastujäätmed, kodumajapidamises, jaemüügikohas, toidlustusasutuses ja toiduainetööstuses tekkinud toidu- ja köögijäätmed.



Säästva Eesti Instituudi läbiviidud uuringu tulemuste kohaselt moodustas biojätmete sisaldus segaolmejäätmetes Eestis keskmise kohta 31,8%. Biolagunevate jäätmete koguste vähendamiseks olmejäätmete hulgast tuleb biojätmed eraldi koguda ning suunata kompostimisele.

Prügilasse ladestatavate olmejäätmete hulgas ei tohi biolagunevaid jäätmeid olla üle 30 massiprotsendi alates 2013. aasta 16. juulist ning üle 20 massiprotsendi alates 2020. aasta 16. juulist. Riigi jäätmekava 2014-2020 näeb ette, et biolagunevate jäätmete ringlussevõtu osakaal peab olema 2020. aastaks vähemalt 13% jäätmeliigi kogumassist.

Valla andmetel tekib senise statistika kohaselt aastas biolagunevaid jäätmeid keskmiselt 380,51 m<sup>3</sup>, millest valdava osa ehk 377 m<sup>3</sup> moodustavad aia- ja haljastusjäätmed (k.a. kalmistujäätmed).

Valla elanikud saavad oma biolagunevad jäätmed tasuta ära anda konteineritesse Mäetaguse alevikus.

Mujal vallas on tegemist valdavalt ühepereelamutega ning toimub biolagunevate jäätmete kompostimine. Vajadus biolagunevate jäätmete kogumiseks eraldi konteinerite paigaldamiseks puudub.

Biojätmete reaalseks tekkekoguseks valla territooriumil on hinnanguliselt kuni 1000 m<sup>3</sup> aastas. Antud koguse ületamist lähiaastatel oodata ei ole.

#### 4.4 Ehitus- ja lammutusjäätmed

Ehitus- ja lammutusjäätmed on jäätmed, mis tekivad ehitiste või nende osade rajamisel, lammutamisel, renoveerimisel või restaureerimisel.

Ehitusjäätmete hulka kuuluvad puidu, metalli, betooni, telliste, ehituskivide, klaasi ja muude ehitusmaterjalide jäätmed, sh need, mis sisaldavad asbesti ja teisi ohtlikke jäätmeid ning väljaveetav pinnas, mis tekivad ehitamisel ja remontimisel (edaspidi ehitamisel) ning mida ehitusobjektile tööd tegemiseks ei kasutata.

Vastavalt Mäetaguse valla jäätmehoolduseeskirjale tuleb ehitusjäätmed sortida liikidesse nende tekkekohal. Sortimisel lähtutakse jäätmete taaskasutusvõimalustest. Eraldi tuleb sortida:

- puit;
- kiletamata paber ja kartong;
- metall;
- mineraalsed jäätmed (kivid, ehituskivid ja tellised, krohv, betoon, kips, lehtklaas jne);
- raudbetoon- ja betoondetailid.

Juhul, kui ehitusjäätmete tekkekohas puudub võimalus nende sortimiseks või see osutub majanduslikult ebaotstarbekaks, tuleb jäätmed anda töötlemiseks üle vastavale jäätmeloaga jäätmekäitlejale, kes teeb selle töö teenustööna. Eelistada tuleb ettevõtet, kes tagab jäätmete täielikuma taaskasutamise.

Ehitus- ja lammutusjäätmetest tuleb eraldi koguda ohtlikud ehitusjäätmed, mille hulka kuuluvad:

- asbesti sisaldavad jäätmed nagu eterniit, asbesttsementplaadid, asbesttsementtorud, isolatsiooni materjalid jne;
- värvi-, laki-, liimi- ja vaigujäätmed ning neid sisaldanud tühi taara ja nendega immutatud materjalid jne;
- naftaprodukte sisaldavad jäätmed nagu tõrvapapp, immutatud isolatsioonmaterjalid jne;
- saastunud pinnas.

Mäetaguse valla jäätmekava 2015-2021

Ohtlikud ehitusjätmed, välja arvatud saastunud pinnas, tuleb koguda liikide kaupa eraldi kogumismahutitesse. Ohtlike ehitusjätmete valdaja vastutab nende ohutu hoidmise eest kuni jätmete üleandmiseni ohtlike jätmete käitluslitsentsi omavale jäätmekäitlejale.

Ehitusjätmete käitlemise eest vastutab jäätmevaldaja – ehitise omanik, kui tema ja ehitusettevõtja või kinnisvaraarendaja vaheline leping ei näe ette teisiti, või muu isik, kelle valduses on jätmed.

Ehitusjätmete valdaja on kohustatud korraldama oma jätmete taaskasutamise või andma jätmed käitlemiseks üle jäätmeluba omavale või jäätmekäitlejana registreeritud isikule.

Käesoleval ajal ei ole Mäetaguse vallas ehitus- ja lammutusjätmete vastuvõtupunkti. Lähim jätmete vastuvõtupunkt on Uikala prügila.

Ehitus- ja lammutusjätmete tekkekogused on väga kõikumad sõltudes majanduse arengust ning konkreetsetest vallas asetleidvatest ehitustöödest. Seega on antud jätmete kogused raskesti prognoositavad. Jäätmekava koostamise perioodil info kavandatavate suuremahuliste ehitus- või lammutustööde kohta uue jäätmekava kehtivusperioodiks puudub, seega võib eeldada jäätmekoguste jäämist samasse suurusjärku eelneva viisaastakuga.

**Tabel 5. Ehitus- ja lammutusjätmete teke Mäetaguse vallas ettevõtete ja majapidamiste lõikes 2009-2013. Kogused tonnides. Allikas: Keskkonnaagentuur.**

| Aasta  | 2009            | 2010            | 2011           | 2012            | 2013            |
|--|-----------------|-----------------|----------------|-----------------|-----------------|
| <b>Ettevõtted</b>  |                 |                 |                |                 |                 |
| Puit, klaas ja plast 17 02   | 0               | 0               | 0              | 0               | 53,502          |
| Bituumenitaolised segud, kivisöe- või põlevkivitõrv, tõrvasaadused 17 03 | 0               | 0               | 0              | 0               | 5,76            |
| Metallid (sealhulgas sulamid) 17 04                                      | 1538,186        | 3113,569        | 41,611         | 1540,022        | 7913,476        |
| Pinnas (sh saastunud maa-aladelt eemaldatud pinnas) 17 05                | 63,4            | 89,84           | 17,1           | 1,34            | 0               |
| Isolatsioonimaterjalid ja asbesti sisaldavad ehitusmaterjalid 17 06      | 8,5             | 0               | 0              | 0               | 0,64            |
| Muu ehitus- ja lammutuspraht 17 09                                       | 25,68           | 151,2           | 165,66         | 161,54          | 158,58          |
| <b>Kokku</b>   | <b>1635,766</b> | <b>3354,609</b> | <b>224,371</b> | <b>1702,902</b> | <b>8131,958</b> |
| <b>Majapidamised</b>   |                 |                 |                |                 |                 |
| Metallid (sealhulgas sulamid) 17 04                                      | 0,56            | 0               | 7,746          | 48,579          | 55,819          |
| Isolatsioonimaterjalid ja asbesti sisaldavad ehitusmaterjalid 17 06      | 0               | 0               | 4,52           | 3               | 0,078           |
| Muu ehitus- ja lammutuspraht 17 09                                       | 5,4             | 13,6            | 0,256          | 3,8             | 0               |
| <b>Kokku</b>   | <b>5,96</b>     | <b>13,6</b>     | <b>12,522</b>  | <b>55,379</b>   | <b>55,897</b>   |

## 4.5 Ohtlikud jäätmed

Ohtlikud jäätmed on jäätmed, mis oma kahjuliku toime tõttu võivad olla ohtlikud tervisele, varale või keskkonnale.

Tavaliselt kodumajapidamises tekkivad ohtlikud jäätmed on:

- aegunud ravimid;
- elavhõbeda kraadiklaasid;
- kodukemikaalid;
- vanaõli, õlised kaltsud, õlifiltrid;
- värvi-, laki-, liimi- ja lahustijäägid;
- väetised ja pestitsiidid;
- rotimürk jm biotsiidid;
- kompaktlambid (ehk säästupirnid), päevavalguslambid;
- patareid ja akud.

Ohtlikke jäätmeid tuleb hoiustada nii, et need ei reostaks pinna- või põhjavett ega põhjustaks teisi keskkonnakahjustusi. Vedelaid ohtlikke jäätmeid peab säilitama kindlalt suletavates kogumismahutites, mis välistab nende sattumise maapinnale, põhjavette või kanalisatsiooni.

Ettevõtetes tekib ohtlike jäätmetena nii spetsiifilisi tootmisjääke kui ka kodumajapidamistega sarnaseid ohtlikke jäätmeid. Asutused ja ettevõtted peavad ise korraldama oma ohtlike jäätmete kogumise, ajutise ladustamise ja üleandmise vastavat litsentsi omavatele ohtlike jäätmete käitlejatele.

Valla elanikud saavad oma ohtlikud jäätmed tasuta ära anda ohtlike jäätmete kogumispunktis Mäetaguse alevikus aadressil Kooli 7 (Teenindushoone taga). Patareide kogumiskastid asuvad kaupluses ja vallamajas, lisaks ka Kiikla poes. Muid ohtlikke jäätmeid, sealhulgas aegunud ravimeid ning õlifiltreid, õlijäätmepidajaid ja akusid, saavad valla elanikud tuua ohtlike jäätmete kogumispunkti.

Avaliku huvi ilmnemisel korraldatakse ohtlike jäätmete kogumisring vallas.

Ohtlike jäätmete äravedu ohtlike jäätmete kogumispunktist teostab OÜ Kesto vastavalt vajadusele.

Majapidamiste tekitatud ohtlike jäätmete kogused on senini olnud aastas kuni paar tonni. Olulist ohtlike jäätmete tekkekoguste tõusu järgneviks perioodiks näha ei ole.

## 4.6 Romusõidukid ja vanarehvid

Mootorsõidukid ja nende osad kuuluvad jäätmeseaduse mõistes probleemtoodete hulka. Probleemtoodet on tooted, mille jäätmed põhjustavad või võivad põhjustada nii ohtu tervisele kui ka keskkonnoahtu, keskkonnohäiringuid või keskkonno ülemäärast risustamist.

**Tabel 6. Romusõidukite teke Mäetaguse vallas 2009-2013. Kogused tonnides. Allikas: Keskkonnaagentuur.**

| Romusõidukid | 2009 | 2010 | 2011 | 2012 | 2013 |
|--------------|------|------|------|------|------|
| – 16 01 04*  | 0,94 | 0    | 0    | 0    | 1,34 |

Romusõiduk tuleb üle anda tootja või tootja esindaja määratud kogumispunkti või uue sõiduki ostmise korral müügikohta või vanametalli kogumispunkti.

**Tabel 7. Vanarehvide teke (sh kogutud) tonnides jäätmearuannete põhjal Mäetaguse vallas 2009-2013. Allikas: Keskkonnaagentuur.**

| Vanarehvid – 16 01 03; | 2009   | 2010   | 2011  | 2012    | 2013    |
|------------------------|--------|--------|-------|---------|---------|
| 16 01 03 01            | 71,670 | 67,340 | 3,960 | 104,270 | 104,460 |

Vanarehvid tuleb üle anda vanarehvide kogumispunkti või uue rehvi ostmise korral müügikohta või rehvi ettevõttesse. Rehvide tootja jäätmeseaduse § 23 mõistes on kohustatud korraldama enda valmistatud, edasimüüdud või sisseveetud rehvidest tekkivate jäätmete tasuta vastuvõtmise.

Romusõidukite tekkekoguste osas on oodata seniste madalate koguste jätkumist. Vanarehvide osakaal jäätmetekkes tõenäoliselt tõuseb lähiajal seoses autostumise jätkuva kasvuga. Samas on oodata ka rehvide taaskasutamise suurenemist, seoses vanarehvide vastuvõtmise ja taaskasutamise süsteemi arenemisega.

## 4.7 Elektri- ja elektroonikaseadmed

Probleemtoodete hulka kuuluvad ka elektri- ja elektroonikaseadmed ja nende osad. Elektri- ja elektroonikaseadmete romud on üks kiiremini kasvavaid jäätmevooge. Need jäätmeliigid sisaldavad väärtuslikke metalle, kuid samas hulgaliselt ka äärmiselt keskkonnaohtlikke komponente nagu elavhõbe, tina, kaadmium, freoonid jne.

Elektri- ja elektroonikaseadmetest tekkinud jäätmed tuleb koguda muudest jäätmetest eraldi ning viia elektri- või elektroonikaseadmete jäätmete kogumispunkti või uue toote ostmise korral müügikohta. Eestis korraldab elektri- ja elektroonikaseadmete ning patareide ja akude tootmise ja müügiga tegelevate ettevõtjate poolt neil lasuvate tootjavastutuse kohustuste täitmist MTÜ EES-Ringlus.

**Tabel 8. Elektri- ja elektroonikaseadmete jäätmed Mäetaguse vallas ettevõtete ja majapidamiste lõikes 2009-2013. Allikas: Keskkonnaagentuur.**

| Elektri- ja elektroonikaseadmete ning muude seadmete ja aparatuuride jäätmed – 16 02 | 2009  | 2010  | 2011     | 2012   | 2013    |
|--|-------|-------|----------|--------|---------|
| Ettevõtetes  | 1,516 | 9,123 | 1334,712 | 34,722 | 103,052 |
| Majapidamistes   | 0     | 0     | 0,91     | 3,771  | 2,269   |
| Kokku  | 1,516 | 9,123 | 1335,622 | 38,493 | 105,321 |

Mäetaguse vallas võetakse kodumajapidamistes kasutatavate elektri- ja elektroonikaseadmete jäätmeid vastu ohtlike jäätmete kogumispunktis Mäetaguse alevikus aadressil Kooli 7. Seadmed võetakse vastu, kui need pole lammutatud osadeks ega sisalda muid jäätmeid või saastet. Vastuvõtupunkti kogunenud seadmed veab kogumisruumi täitumise korral ära OÜ Kesto.

Elektri- ja elektroonikaseadmete romude koguste osas on tulevikus oodata koguste kasvu nii tänu paranevale kogumissüsteemile kui elektroonikaseadmete suuremale kasutamisele ja sellega kaasnevale seadmete vananemisele.

## 4.8 Tervishoiu- ja veterinaarteenuste jäätmed

Tervishoiujäätmed on nii inimese kui ka loomade tervishoiu, ravimise ning hooldusega seotud asutustes tekkivad jäätmed.

Mäetaguse vallas osutab tervishoiuteenuseid üks perearstikeskus aadressil Kooli 7, Mäetaguse alevik. Samas hoones tegutseb ka valla hambaarst. Samuti tegutseb Mäetaguse alevikus Alutaguse Hoolekeskus.

Tervishoiuasutused (sh ka veterinaarasutused) peavad välja töötama sisemised juhised jäätmete liigiti kogumiseks ja edasiseks käitlemiseks. Jäätmed tuleb pakkida tekkekohas ja viia tekkekohast pakituna tervishoiuasutuse jäätmehooldlasse kuni üleandmiseni vastavat luba

omavale jäätmekäitlusettevõttele. Vastavalt Euroopa Nõukogu direktiivile 1999/31/EÜ prügilate kohta on nakkusohlike jäätmete ladestamine tavajäätmete prügilatesse keelatud.

Vaadeldavad perioodil (2009-2013) tekkis Keskkonnaagentuuri andmetel tervishoiu- ja veterinaarteenuste jäätmeid vaid 2011. aastal 20 kg (18 01 03\* - jäätmed, mida peab nakkuse vältimiseks koguma ja kõrvaldama erinõuete kohaselt).

Mäetaguse vallale lähim meditsiiniliste riskijäätmete kahjutustamise keskus asub Kohta-Järvel ja tekkivad jäätmekogused kajastuvad tõenäoliselt nimetatud keskuse statistikas.

Seoses rahvastiku vananemisega ja jäätmetekitajate üle kontrolli saavutamiseega võib järgneviks kümneks aastaks prognoosida mõningast raviautustes tekkivate jäätmete kasvu.

## 4.9 Reoveesete

Reovee käitlusega tegeleb vallas Mäetaguse Kommunaal OÜ, mis haldab 23 veetötlusseadmetega suurkaevu-pumplat ja 107,8 km (01.01.2014 seisuga) veetorustikke ning lisaks kahte reovee puhastit. Reovee käitlusel tekib jäätmena reoveesete. Aleviku reoveepuhastist tekib setet umbes 160 m<sup>3</sup> ja Kiikla omas umbes 50 m<sup>3</sup> aastas. Reoveesette koguste osas olulisi muutusi lähiaastatel oodata ei ole.

## 4.10 Tööstus- ja kaevandusjäätmed

Mäetaguse valla oluline sissetulekuallikas, maastikupildi mõjutaja ja suurim jäätmetekitaja on vallas toimuv kaevandustegevus. Käesoleval ajal on vallas põlevkivi kaevandamiseks väljastatud seitse kaevandamisluba. Lisaks toimub vallas ka kruusa kaevandamine kahe kaevandamisloa alusel.

Üleriigilise tähtsusega maardlatest paiknevad vallas Eesti põlevkivimaardla Estonia, Somp, Ahtme, Viru, Aidu, Tammiku ja Kohtla kaeveväljad ning Uus-Kiviõli, Oandu, Ojamaa, Seli ja Peipsi uuringväljad. Kõik need jäävad Mäetaguse valla põhja- ja keskossa.

Kruusa kaevandatakse Mäetaguse ja Kolustre kruusakarjäärides.

Tööstusettevõtetele on Mäetaguse vallas väljastatud neli jäätmeluba. Komplekslubadega ettevõtted valla territooriumil puuduvad. Lisaks omab korraldatud jäätmeveo läbiviimiseks jäätmeluba OÜ Ekovir.

**Tabel 9. Kehtivad Mäetaguse vallas asuvate jäätmetekke- või käitluskohtadega jäätmeload.**

**Allikas: Keskkonnaamet.**

| Jäätmeloa number | Jäätmeloa omaja                        | Jäätmetekke- või käitluskohad                                | Tegevus                  | Suurimad loaga määratud jäätmekogused (tuhat t) |
|------------------|--|--|--------------------------|---|
| L.JÄ/322161      | OÜ Purustaja, 11660828                 | Võrnu küla   | Taaskasutamine           | 200   |
| L.JÄ/321210      | Eesti Energia kaevandused AS, 10032389 | Viru kaevandus; Viru kaevanduse aherainepuistang nr 2 ja 3   | Tekitamine, kõrvaldamine | Tekib 1548,9; kõrvaldatakse 1500                |
| L.JÄ/320843      | Eesti Energia kaevandused AS, 10032389 | Estonia kaevandus; Estonia kaevanduse rikastusjäähoidla nr 1 | Tekitamine, kõrvaldamine | Tekib 6013,9; kõrvaldatakse 6000                |
| L.JÄ/321088      | Eesti Energia kaevandused              | Jäätmekäitluskoht: logistikaettevõtte                        | Tekitamine               | Tekib 4,2; taaskasutatakse                      |

|  |              |  |  |     |
|--|--------------|--|--|-----|
|  | AS, 10032389 |  |  | 1,1 |
|--|--------------|--|--|-----|

Eesti Energia AS kaevandustega seotud jäätmelubades on suurimaks kajastatud jäätmekoguseks maavarade kaevandamise jäätmed (01 01 02). VKG aheraine käitlemisega tegeleb OÜ Purustaja.

Kaevandusjäätmeid tuleb taaskasutada võimalikult suurel määral. Aherainepuistangud pakuvad taaskasutamise võimalusi muuhulgas puhke- ja virgestusaladena. Kaevandusjäätmete teke tulevikus sõltub väljastatavatest kaevanduslubadest ning antud valdkonna arengukavadest.

#### 4.11 Korraldatud jäätmevedu

Korraldatud jäätmevedu on olmejäätmete kogumine ja vedamine määratud piirkonnast määratud jäätmekäitluskohta või -kohtadesse kohaliku omavalitsuse üksuse valitud ettevõtja poolt.

Vastavalt jäätmeseaduse §-ile 135 on kohalikul omavalitsusel, mille haldusterritooriumil elab rohkem kui 1500 inimest, kohustus organiseerida oma haldusterritooriumil korraldatud jäätmevedu. Korraldatud jäätmeveo kohustus on alates 2005. aasta 1. jaanuarist. Korraldatud jäätmeveo põhieesmärk on liita kõik jäätmevaldajad jäätmeveoga, et kaoks ära omanikuta prügi probleem ja illegaalne prügistamine.

Mäetaguse vallas on korraldatud jäätmeveoga hõlmatud Mäetaguse alevik ning Kiikla ja Pagari külade keskuste territooriumid. Riigihanke tulemusel teostab korraldatud jäätmevedu Ekovir OÜ, kellele on väljastatud jäätmeluba korraldatud jäätmeveo läbiviimiseks 20.03.2010. kuni 31.12.2015. Kogutud jäätmed kõrvaldatakse Uikala prügilas Kohtla vallas.

Korraldatud jäätmevedu hõlmab Mäetaguse vallas segunenud olmejäätmeid, ent olulise avaliku huvi korral võidakse korraldatud jäätmeveoga hõlmata ka teisi jäätmeliike.

#### 4.12 Jäätmete kõrvaldamis- ja taaskasutamisrajatised

Olmejäätmete kõrvaldamis- ja taaskasutamisrajatistest on antud ülevaade eelnevates peatükkides iga jäätmeliigi juures.

##### 4.12.1 Tööstusjäätmed

Valdav osa Mäetaguse vallas tekkivatest jäätmetest transporditakse edasiseks käitlemiseks vallast välja. Erandiks on mittemaaksete maavarade kaevandamisjäätmed (01 01 02), mis ladestatakse vallas asuvates aherainepuistangutes või taaskasutatakse.

Mäetaguse vallas on registreeritud jäätmekäitluskohtadest annab ülevaate tabel 10.

**Tabel 10. Töötavad jäätmekäitluskohad Mäetaguse vallas. Allikas: Keskkonnaagentuur.**

| Reg.kood   | Nimetus                                   | Käitaja                      | Asukoht             | Tegevus                                |
|------------|---|------------------------------|---------------------|--|
| JKK4400016 | Viru kaevanduse aherainepuistang          | Eesti Energia Kaevandused AS | Kalina küla         | Püsijäätmete ladestamine (01 01 02)    |
| JKK4400141 | Ojamaa kaevandus                          | VKG Kaevandused OÜ           | Võrnu küla          | Kaevandusjäätmete hoidla (01 01 02)    |
| JKK4400017 | Estonia kaevanduse rikastusjäähoidla nr 1 | Eesti Energia Kaevandused AS | Väike-Pungerja küla | Püsijäätmete ladestamine (01 01 02)    |
| JKK4400139 | Arukivi kaevandusjäätmete käitluskoht     | Purustaja OÜ                 | Võrnu küla          | Tavajäätmete taaskasutamine (01 01 02) |

#### **4.13 Teavitustegevus**

Jäätmealast infot (sh korraldatud jäätmeveo ja jäätmete kogumispunktide kohta) edastatakse valla elanikele nii infovoldikute, ajaleheartiklite kui ka valla kodulehel oleva jäätmemajanduse rubriigi kaudu. Info kättesaadavust võib hinnata heaks. Vajalik on info pidev ajakohastamine ning jäätmekäitlusteemaliste ajaleheartiklite avaldamise jätkamine kohalikus lehes.

#### **4.14 Minevikus saastunud jäätmekõrvaldamiskohad ning nende korrastamise meetmed**

Keskkonnaagentuuri andmetel ei asu Mäetaguse valla territooriumil riikliku tähtsusega jääkreostuskoldeid. Mäetaguse külas asub käesolevaks ajaks suletud ja korrastatud Mäetaguse prügila. Rajakülas paikneb suletud ehitusjäätmete käitluskoht registreerimisnumbriga JKK4400019. Kuna jäätmekõrvalduskohad on praeguseks suletud puudub vajadus rakendada nende korrastamise meetmeid.

Kohalikus kontekstis on murekohtadeks suletud kaevandusaladel tekkivad langatuslehtid ja sulgemata puurkaevud, lisaks kaevandustegevusest tugevalt mõjutatud põhjavee kvaliteet.

Potentsiaalselt võivad olla ohtlikud pinna ja põhjaveele 1962. aastal Sompka kaevanduse isesüttinud aherainemäed Mäetaguse valla piiril, ja 1988 aastal Estonia kaevanduse 4. paneeli (Koltsina lähedal) transpordistrekide kaevandusvälja keskosa tulekahju ala.

Mäetaguse alevikus asub lagunev endine kanala. Hoonekompleksi võib pidada maastikupilti riivavaks ning juhul kui on võimalik saavutada kokkulepe omanikuga oleks soovitatav hooned lammutada.

## 5 Jäätmehoolduse arengusuunad ja eesmärgid

Riigi jäätmekava 2014-2020 põhieesmärgi saavutamine on seotud jäätmehierarhia viie etapi rakendamisega: esmajärjekorras tuleb jäätmeteket vältida ja kui see osutub võimatuks, tuleb jäätmeid nii palju kui võimalik ette valmistada korduskasutuseks, siis ringlusse võtta ja muul viisil taaskasutada, et ladestada prügilasse võimalikult vähe jäätmeid. Samuti peab vähendama tekkivate jäätmete ohtlikkust.

Jäätmekäitluse arendamisel Mäetaguse vallas tuleb lähtuda riigi jäätmekavas seatud eesmärkidest ning kehtivast õiguslikust regulatsioonist, võttes arvesse olemasolevat jäätmehoolduse hetkeolukorda, jäätmete käitlemise võimalusi ja jäätmehooldusega seotud probleeme.

Põhilised eesmärgid jäätmehoolduse arendamisel on:

- korraldatud jäätmeveo laiendamine kogu vallale;
- kompostimisväljaku rajamine;
- jäätmekonteinerite koondamine korterelamute läheduses:
  - Mäetaguse alevikus koondada kolmekordsete kortermajade (Tamme tn) olmejäätmete ja pakendikonteinerid ühtsele platsile.
  - Kiikla külas koondada kortermajade olmejäätmete ja pakendikonteinerid ühtsele platsile.
  - Pagari külas koondada pakendikonteinerid ühtsele platsile.
- suurjäätmete kogumisringide jätkamine;
- ohtlike jäätmete kogumispunkti toimimise tagamine;
- kohalike õigusaktide ajakohastamine.

### 5.1 Jäätmehoolduse kavandamine ja planeerimine

#### 5.1.1 Kohalike õigusaktide ülevaatamine ja ajakohastamine

Mäetaguse valla jäätmehooldust arendatakse valla arengukava, jäätmekava ja jäätmehoolduseeskirja alusel. Kohaliku omavalitsuse üksuse jäätmekava ajakohastamiseks vaadatakse see korrapäraselt läbi ja tehakse vajadusel selles muudatusi. Samuti vaadatakse korrapäraselt üle ja vajadusel ajakohastatakse ka valla arengukava ning jäätmehoolduseeskiri.

Vajalik on õigusaktide ülevaatamine ja ajakohastamine peale jäätmekava kinnitamist ning enne uue korraldatud jäätmeveo perioodi algust. Korraldatud jäätmeveo piirkonna laiendamisel tuleb muuta nii valla jäätmehoolduseeskirja kui ka jäätmeliikide, veopiirkondade, jäätmete vedamise sageduse ja aja ning jäätmeveo teenustasu piirmäära kehtestamise määrust. Olulisimaks muudatuseks on veopiirkonna laiendamine kogu omavalitsuse territooriumile.

#### 5.1.2 Korraldatud jäätmeveo korraldamine

Jäätmeveo kohaselt on korraldatud jäätmevedu olmejäätmete kogumine ja vedamine määratud piirkonnast määratud jäätmekäitluskohta kohaliku omavalitsuse üksuse korraldatud konkursi korras valitud ettevõtja poolt.

Riigihanke tulemusena osutab Mäetaguse vallas alates 20.03.2010 kuni 31.12.2015 korraldatud jäätmevedu Ekovir OÜ. Jäätmed transporditakse kõrvaldamiseks Uikala prügilasse Kohtla valda. Korraldatud jäätmevedu hõlmab käesoleval ajal Mäetaguse alevikku ning Kiikla ja Pagari külade keskuste territooriume. Hankeperioodi lõppemisel on vaja korraldada uus konkurss jäätmevedaja leidmiseks.



Korraldatud jäätmeveo täpsustatud nõuded on kehtestatud Mäetaguse valla jäätmehoolduseeskirjas. Vastavalt hetkel kehtivale jäätmehoolduseeskirjale veetakse korraldatud jäätmeveo raames segaolmejäätmeid valla peamistes keskustes.

Uue hankega soovitakse laiendada korraldatud jäätmevedu kogu valla territooriumile. Juhul kui muutub jäätmeseaduses korraldatud jäätmeveo korraldus, siis korraldatakse edaspidi jäätmekäitlust vastavalt kehtivale seadusandlusele.

## 5.2 Jäätmete liigiti kogumise ja sortimise arendamine

### 5.2.1 Pakendijäätmed

Valla keskustes asuvate kortermajade lähistel paiknevad pakendikonteinerid ja paberi-ning papi konteinerid on plaanis koondada majade lähedusse ühisele platsile. See tagab konteinerite ühtlase täituvuse, lihtsustab elanike jaoks jäätmete liigiti kogumist ja äraviimist ning tagab heakorra hoiu, vähendades nähtaval kohal prügikottide konteinerite kõrvale jätmist.

Tegevuse elluviimiseks on kaks sisulist lahendust: 1) Lisaks pakendikonteineritele koondatakse platsidele ka segaolmejäätmete konteinerid ning platsid valmistab ette kohalik omavalitsus; 2) koondatakse ainult pakendikonteinerid, mille platsid valmistab ette kohalik omavalitsus, segaolmejäätmete konteinerite korrektsete aluspindade ettevalmistamine ja konteineritele ligipääsu tagamine jääb korteriühistute ülesandeks. Mõlemad lahendused aitavad parandada jäätmete kogumise ja sortimise toimimist. Eelistatuks võib pidada ühtsete platside loomist nii segaolmejäätmete kui ka pakendikonteineritele.

Pagari külas on kavandatud koondada eri liiki jäätmete konteinerid 2015. aastal tuletõrje veevõtu juures asuvale platsile. Mäetaguse alevikus ja Kiikla külas koondatakse konteinerid korrusmajade juurde eeldatavalt 2016. aastal.

### 5.2.2 Biojäätmed

Liigiti kogutud biojäätmed tuleb vedada kompostimiseks selleks ettenähtud kompostimisväljakule või kompostida kohapeal vastavalt nõuetele või anda üle jäätmekäitlejale.

Prügilasse ladestatavate olmejäätmete hulgas ei tohi biolagunevaid jäätmeid olla üle 30 massiprotsendi alates 2013. aasta 16. juulist ning üle 20 massiprotsendi alates 2020. aasta 16. juulist.

Mäetaguse vallas puudub aia- ja haljasjäätmete kompostimisvõimalus. Vajadus on rajada kompostimisväljak, et vähendada prügilasse ladestatavate biojäätmete hulka ning seeläbi saavutada sihtarv ja tagada biojäätmete nõuetekohane käitlemine.

Kompostimisväljak peab võimaldama vallas tekkivate aia- ja haljasjäätmete vastuvõtmise ja käitluse. Biojäätmete vastuvõtmise võimsuseks peab olema kuni 1000 m<sup>3</sup> biojäätmeid aastas. Võimsus peab tagama lisaks aia- ja haljasjäätmetele ning majapidamiste biojäätmetele ka reoveepuhastite reoveesette vastuvõtu. Komposti plaanitakse kasutada valla haljasalade kujundamiseks ja hoolduseks.

Kompostimisväljaku asukohaks on sobilik Mäetaguse aleviku reoveepuhasti kõrval-territoorium. Kompostimisväljaku rajamist toetavad ka valla üldplaneering ja arengukava.

Kompostimisväljaku rajamine on plaanitud aastatele 2016-2017.

Peale kompostimisväljaku rajamist on vajalik selle jooksva hoolduse korraldamine ning aia- ja haljasjäätmete veo organiseerimine.

### **5.2.3 Elektroonikajäätmed ja ohtlikud jäätmed**

Valla elanikud saavad oma ohtlikud jäätmed ja elektroonikajäätmeid tasuta ära anda ohtlike jäätmete kogumispunktis Mäetaguse alevikus aadressil Kooli 7. Oluline on tagada jäätmete kogumispunkti jätkuv toimimine, sh kogumispunkti hooldus ning vajaduse tekkimisel ka kogumispunkti laiendamine väiksemamahuliseks jäätmejaamaks.

Vajalik on ka jätkuv elanikkonna teavitamine jäätmete üleandmise võimalustest.

### **5.2.4 Suurjäätmete kogumisringide teostamine**

Suuremõõtmeliste jäätmete kogumisringi korraldab vallavalitsus koostöös OÜ Ekoviriga kaks korda aastas, kevadel ja sügisel. Ring hõlmab Mäetaguse alevikku ning Kiikla ja Pagari külasid. Teistes asumites paigaldatakse konteiner küla avalduse alusel.

Vajalik on jätkata suurjäätmete kogumisringe, sealjuures on vajalik ka jätkuv elanikkonna teavitamine jäätmete üleandmise võimalustest. Kogumisringid on võimaldanud oluliselt vähendada elanike poolt jäätmete ebaseaduslikku keskkonda viimist.

## **5.3 Elanike teadlikkuse tõstmine**

Valla kodulehel olev jäätmekäitlusala info vajab pidevat ajakohastamist. Lisaks juba käesoleval ajal kättesaadavale infole on võimalik kodulehe kaudu valla elanikke informeerida täiendavalt eri liiki jäätmete äraandmise võimalustest (suurjäätmete kogumisringid, ehitus- ja lammutusjäätmete vastuvõtt Uikala prügilas) ning jäätmekonteinerite asukohtadest.

Jäätmehoolduses toimivate muudatuste korral kirjutatakse vallalehte artikleid ning võimalusel koostatakse elanike jaoks infomaterjale.

## **5.4 Välisilmet riivavate hoonete likvideerimine**

Valla territooriumil paikneb praeguseks lagunenud, maastikupilti riivavaid ning kohati ka võimalikku negatiivset keskkonnamõju omavaid hooned. Võimaluse korral (rahastuse leidmisel ja omandisuhete kokkuleppe korral) on eelistatud selliste hoonete likvideerimine.

## **5.5 Jäätmehoolduse järelevalve**

Mäetaguse valla jäätmehoolduseeskirja täitmise üle teostab järelevalvet vallavalitsus vastavalt oma pädevusele ja keskkonnajärelevalve seaduses sätestatud korrale.

Keskkonnainspeksioon on Keskkonnaministeeriumi valitsemisalas olev asutus, mis teeb järelevalvet looduskeskkonna ja -varade kasutamise üle, kohaldades seaduses ettenähtud juhtudel riikliku sunni vahendeid. Keskkonnainspeksioon teeb järelevalvet ja menetleb õigusrikkumisi kõigis keskkonnakaitse valdkondades. Mäetaguse vallas viib järelevalvet läbi Keskkonnainspeksiooni Ida-Virumaa büroo.

Jäätmeseadusest tuleneva järelevalve tõhustamiseks tuleb vallavalitsusel tõhustada koostööd Keskkonnainspeksiooniga ja teiste järelevalvet teostavate asutustega. Valla poolt on oluline eraisikute ja ettevõtete jäätmekäitluse jooksev kontrollimine, vajadusel rikkujate karistamine, jäätmevaldajate registri haldamine, kontrolli tagamine korraldatud jäätmeveoga liitumise üle, omavoliliste prügi mahapanekukohtade pidev likvideerimine, ehitus- ja lammutusjäätmete jäätmeõiendi nõudmine ehitisele kasutusloa andmiseks.

## **6 Jäätmekava rakendamisega kaasnev keskkonnamõju**

Jäätmeseaduse kohaselt on jäätmehoolduse arendamine oma haldusterritooriumil kohaliku omavalitsuse üks ülesannetest. Jäätmekavas püstitatud eesmärkide realiseerimine on kindlasti positiivse mõjuga ümbritsevale keskkonnale, kuna kavas loetletud tegevused aitavad korrastada jäätmekäitlust, suurendada jäätmete sortimist ja taaskasutust ning vähendada prügilasse ladestatavate jäätmete koguseid, seega ka ohtlike jäätmete sattumist keskkonda.

Järelevalve tõhustamise, korraldatud jäätmeveo toimimise ja sihipärase teavitustööga on võimalik vähendada prügi omavaliliste mahapaneku kohtade tekkimist ja muud seadusevastast jäätmete kõrvaldamist, näiteks jäätmete põletamist ja matmist.

## 7 Jäätmehooldusega seotud organisatsioonilised aspektid

### 7.1 Organisatsioonilised aspektid ja vastutus

Vastavalt Jäätmeseadusele korraldab omavalitsus oma haldusalal olmejäätmete ja kodumajapidamistes tekkivate ohtlike jäätmete käitlemist. Omavalitsuse õigused ja kohustused hõlmavad:

- jäätmekava, jäätmehoolduseeskirja ja korraldatud jäätmeveo korra jt kohalikul tasandil jäätmekäitlust suunavate dokumentide koostamist ja avalikustamist;
- korraldatud jäätmeveo organiseerimist;
- jäätmete kogumiskoha määramist, kuhu tuleb korraldatud olmejäätmeveoga hõlmatud jäätmed nende edasise veo eesmärgil toimetada;
- õigus nõuda oma haldusterritooriumil tegutsevalt ettevõtjalt jäätmekava, mis käsitleb ettevõtja tegevusega seotud jäätmekäitlust;
- koostöö tegemine jäätmeseadusega sätestatud nõuete täitmiseks teiste omavalitsustega;
- seisukoha andmist jäätmeloa taotlustele ja ohtlike jäätmete käitluslitsentsi taotlustele;
- järelevalve teostamine jäätmehoolduseeskirjas sätestatud tingimuste täitmise üle.

Valla jäätmevaldajate kohustus on järgida vallavolikogu kehtestatud nõudeid jäätmete liigiti kogumiseks ja üleandmiseks.

Valla poolt väljavalitav jäätmevedaja vastutab veo ohutusnõuete täitmise eest ning jäätmete toimetamise eest vallavalitsuse, pädeva riigiametniku või jäätmed vedamiseks üle andnud isiku poolt määratud jäätmekäitluskohta.

Valla territooriumil Keskkonnaameti poolt väljastatud jäätmeloa, keskkonnakompleksloa või ohtlike jäätmete käitluslitsentsi alusel tegutsevad jäätmekäitlejad omavad kohustust jäätmekäitluse korraldamiseks vastavalt neile väljastatud loas sätestatud tingimustele.

Keskkonnaamet on Keskkonnaministeeriumi valitsemisalas tegutsev valitsusasutus, mis teostab täidesaatvat riigivõimu ja riiklikku järelevalvet ning kohaldab riiklikku suundi seaduses ettenähtud alustel ja ulatuses. Keskkonnaameti osatähtsus kohaliku omavalitsuse jäätmekäitluses on eeskätt arvamuse ja ettepanekute tegemine seaduste alusel ja ulatuses. Keskkonnaameti ülesanne on ka kontrollida jäätmelubade, keskkonnakomplekslubade või ohtlike jäätmete käitluslitsentsi taotluste vastavust nõuetele ning vastavaid lube väljastada. Mäetaguse vald asub Keskkonnaameti Viru regiooni tegevuspiirkonnas.

Keskkonnainspektsioon on Keskkonnaministeeriumi struktuuri osa, mille kaudu toimub jäätmekäitlusala järelevalve, sh õigusaktide nõuete ning väljastatud jäätmelubade, keskkonnakomplekslubade või ohtlike jäätmete käitluslitsentside nõuete järgimine. Mäetaguse vallas teostab jäätmekäitlusala järelevalvet Keskkonnainspektsiooni Ida-Virumaa büroo.

### 7.2 Jäätmehoolduse finantseerimine

Jäätmeseaduse alusel toetatakse jäätmehoolduse arendamist jäätmete keskkonda viimise eest makstavast saastetasust.

Jäätmeseadus sätestab põhimõtted, et jäätmekäitluse kulud kannab jäätmetekitaja, korraldatud jäätmeveoga liitunud jäätmevaldaja tasub jäätmeveo teenustasu, mis peab katma jäätmekäitluskohtade rajamis-, kasutamise-, sulgemise- ja järelhoolduskulud ning jäätmete veokulud. Keskkonnapoliitika põhimõte "saastaja maksab" ja "tootja vastutus" tähendab sisuliselt seda, et jäätmekäitluse kulud maksab kinni lõpptarbija.

## Kokkuvõte

Mäetaguse valla jäätmekava 2015-2021 koostamisel analüüsiti jäätmekäitluse hetkeolukorda Mäetaguse vallas. Sellest lähtuvalt toodi välja jäätmehoolduse probleemid, püstitati jäätmehoolduse arendamiseks vajalikud eesmärgid ning töötati välja tegevuskava püstitatud eesmärkide ellurakendamiseks.

Valla jäätmekava 2015-2021 koostamise juures on arvestatud hetkel kehtivatest õigusaktidest tulenevate nõuete ja kohustustega. Lisaks on arvestatud riiklikul tasemel seatud eesmärkidega, eeskätt Riigi jäätmekavaga 2014-2020.

Jäätmekavas seatud eesmärkide täitmiseks on oluline elanike keskkonnateadlikkuse tõstmine, sortimisharjumuste juurutamine, jäätmete kohtsorteerimise edendamine ja järelevalve tõhustamine jäätmekäitluse üle. Kontrolli aitab tagada võimalikult suure hulga jäätmevaldajate haaratus üldisesse jäätmekäitlussüsteemi ehk korraldatud jäätmeveo rakendamine kogu vallas.

Jäätmekava elluviimine aitab korrastada jäätmekäitlust, suurendada jäätmete sortimist ja taaskasutust ning vähendada prügilasse ladestatavate jäätmete koguseid ja seeläbi ka ohtlike jäätmete sattumist keskkonda. Käesolevas jäätmekavas püstitatud eesmärkide realiseerimisel on kindlasti positiivne mõju ümbritsevale keskkonnale.

## Kasutatud materjalid

### Allikmaterjalid

Mäetaguse valla veebileht. <http://www.maetaguse.ee/et/jaatmemajandus>

OÜ Adepte Ekspert. 2014. Mäetaguse valla üldplaneeringu keskkonnamõju strateegilise hindamise aruanne.

OÜ E-Konsult. 2005. Mäetaguse valla üldplaneeringu lähteseisukohad.

SA Stockholmi Keskkonnainstituudi Tallinna Keskus, Säätva Eesti Instituut. 2013. Eestis tekkinud segaolmejäätmete, eraldi kogutud paberi- ja pakendijäätmete ning elektroonikaromu koostise uuring.

Savitski, L. 2003. Suletud ja suletavate kaevanduste mõju põhjaveele.

SEI Eesti. 2008. Eestis tekkinud olmejäätmete (sh eraldi pakendijäätmete ja biolagunevate jäätmete) koostise ja koguste analüüs

### Seadused, määrused

Elektri- ja elektroonikaseadmetest tekkinud jäätmete kogumise, tootjale tagastamise ning taaskasutamise või kõrvaldamise nõuded ja kord ning sihtarvud ja sihtarvude saavutamise tähtajad (RT I, 08.04.2014, 5)

Kasutatud patareide ja akude käitlusnõuded (RTL 2008, 6, 63)

Keskkonnajärelevalve seadus (RT I, 14.03.2014, 49)

Mootorsõidukitest ja nende osadest tekkinud jäätmete kogumise, tootjale tagastamise ning taaskasutamise või kõrvaldamise nõuded ja kord ning sihtarvud ja sihtarvude saavutamise tähtajad (RT I 2010, 42, 248)

Mäetaguse valla arengukava 2014-2020. Mäetaguse Vallavolikogu 10.10.2013 määrus nr 109

Mäetaguse valla jäätmehoolduseeskiri. Mäetaguse Vallavolikogu 21.02.2008 määrus nr 85

Mäetaguse valla jäätmekava 2009-2013. Mäetaguse Vallavolikogu 19.03.2009 määrus nr 129

Olmejäätmete sortimise kord ning sorditud jäätmete liigitamise alused (RTL 2007, 9, 140)

Pakendiseadus (RT I, 29.06.2014, 49)

Patareidest ja akudest tekkinud jäätmete kogumise, tootjale tagastamise ning taaskasutamise või kõrvaldamise nõuded ja kord ning sihtarvud ja sihtarvude saavutamise tähtajad (RT I 2008, 37, 221)

Jäätmeliikide, veopiirkondade, jäätmete vedamise sageduse ja aja ning jäätmeveo teenustasu piirmäära kehtestamine. Mäetaguse Vallavolikogu 14.04.2005 määrus nr 94

Jäätmeseadus (RT I, 08.07.2014, 17)

Jäätmete, sealhulgas ohtlike jäätmete nimistu (RT I 2004, 23, 155)

Jäätmete taaskasutamis- ja kõrvaldamistoimingute nimistud (RT I, 14.12.2011, 4)

Rehvidest tekkinud jäätmete kogumise, tootjale tagastamise ning taaskasutamise või kõrvaldamise nõuded ja kord (RT I 2010, 42, 249)

Riigi jäätmekava 2014-2020. Vabariigi Valitsuse 13.06.2014 otsus nr 256

Romusõidukite käitlusnõuded (RT I, 22.06.2011, 8)

**Andmebaasid:**

Eesti Looduse Infosüsteem: <http://loodus.keskkonnainfo.ee/eelis/>

Jäätmearuandluse infosüsteem: <https://jats.keskkonnainfo.ee>

Keskkonnalubade infosüsteem: <http://klis.envir.ee/klis>

Maa-ameti kaardirakendus: <http://geoportaal.maaamet.ee/>

Statistikaameti andmebaas: <http://www.stat.ee/>

## Lisa 1. Tegevuskava ja rahastamisallikad 2015-2021

| Nr  | Tegevus  | 2015 | 2016               | 2017  | 2018  | 2019  | 2020  | 2021  | Rahastamisallikas<br>(teostajad) |
|---|--|------|--------------------|-------|-------|-------|-------|-------|----------------------------------|
| <b>1. Jäätmehoolduse kavandamine ja planeerimine</b>        |  |      |                    |       |       |       |       |       |                                  |
| 1.1.  | Kohalike õigusaktide jooksev üle vaatamine ja ajakohastamine             | *    | *                  | *     | *     | *     | *     | *     | (VV) VE                          |
| 1.2.  | Korraldatud jäätmeveo korraldamine <sup>1</sup>                          | *    |                    |       |       | *     |       |       | (VV) VE                          |
| <b>2. Jäätmete liigiti kogumise ja sortimise arendamine</b> |  |      |                    |       |       |       |       |       |                                  |
| 2.1.  | Eriiigiliste jäätmete konteinerite platside loomine korterelamute juurde | 2500 | 2500               |       |       |       |       |       | (VV) VE                          |
| 2.2.  | Kompostimisväljaku rajamine  |      | 50000 <sup>2</sup> | 50000 |       |       |       |       | (VV) VE +F                       |
| 2.3.  | Kompostimisväljaku hooldus- ja haldus                                    |      |                    |       | 2 000 | 2 000 | 2 000 | 2 000 | (VV) VE                          |
| 2.4.  | Aia- ja haljasjäätmete kogumise korraldamine                             | 2000 | 2000               | 2000  | 2000  | 2000  | 2000  | 2000  | (VV) VE                          |
| 2.5.  | Ohtlike jäätmete kogumispunkti haldus                                    | 2500 | 2500               | 2500  | 2500  | 2500  | 2500  | 2500  | (VV) VE                          |
| 2.6.  | Suurjäätmete kogumisringide teostamine                                   | 5000 | 5000               | 5000  | 5000  | 5000  | 5000  | 5000  | (VV) VE                          |
| <b>3. Elanikkonna keskkonnateadlikkuse tõstmine</b>         |  |      |                    |       |       |       |       |       |                                  |
| 3.1.  | Jäätmeteemaliste artiklite avaldamine kohalikus lehes                    | *    | *                  | *     | *     | *     | *     | *     | (VV) VE                          |
| 3.2   | Valla veebilehe täiustamine ja haldamine jäätmealase teabe osas          | *    | *                  | *     | *     | *     | *     | *     | (VV) VE                          |
| <b>4. Jäätmehoolduse järelevalve korraldamine</b>           |  |      |                    |       |       |       |       |       |                                  |

<sup>1</sup> Juhul kui korraldatud jäätmeveo korraldus jäätmeseaduse muutmisel muutub, siis teostatakse tegevust vastavalt seadusandlusele.

<sup>2</sup> Kompostimisväljaku rajamise maksumus täpsustub projekteerimise käigus.



Mäetaguse valla jäätmekava 2015-2021

|      |  |     |     |     |     |     |     |     |         |
|------|--|-----|-----|-----|-----|-----|-----|-----|---------|
| 4.1. | Eraisikute ja ettevõtete jäätmekäitluse kontrollimine, vajadusel rikkujate karistamine | *   | *   | *   | *   | *   | *   | *   | (VV) VE |
| 4.2. | Jäätmevaldajate registri haldamine   | 500 | 500 | 500 | 500 | 500 | 500 | 500 | (VV) VE |
| 4.3. | Kontroll korraldatud jäätmeveoga liitumise üle   | *   | *   | *   | *   | *   | *   | *   | (VV) VE |
| 4.4. | Omavoliliste prügi mahapanekukohtade pidev likvideerimine                              | *   | *   | *   | *   | *   | *   | *   | (VV) VE |
| 4.5. | Ehitus- ja lammutusjäätmete jäätmeõiendi nõudmine ehitisele kasutusloa andmiseks       | *   | *   | *   | *   | *   | *   | *   | (VV) VE |

(VV) – vallavalitsus

VE – valla eelarve

F - fondid

\* jooksev tegevus, mida teostatakse vallavalitsuse töötajate poolt tööülesannete raames ja millele eraldi eelarvet ei kavandata.

## Lisa 2. Mäetaguse vallas tekkinud jäätmed jäätmeliikide lõikes ettevõtete ja majapidamiste kaupa 2009. - 2013. a jäätmearuannete andmetel (tonnides)

| Jäätmete grupp | Jäätmete grupi nimetus  | 2009       |               | 2010       |               | 2011       |               | 2012       |               | 2013       |               |
|----------------|---|------------|---------------|------------|---------------|------------|---------------|------------|---------------|------------|---------------|
|                |   | Ettevõtted | Majapidamised | Ettevõtted | Majapidamised | Ettevõtted | Majapidamised | Ettevõtted | Majapidamised | Ettevõtted | Majapidamised |
| 01 01          | Maavarade kaevandamisjäätmed  | 4366369    |               | 5530788    |               | 6096614    |               | 6130585,8  |               | 6094689,5  |               |
| 02 01          | Põllumajanduses, aianduses, vesiviljeluses, metsanduses, jahinduses ja kalapüügil tekkinud jäätmed                | 1,452      | 0,135         | 0,888      | 1,316         |            |               |            |               |            | 0,034         |
| 12 01          | Metallide ja plastide mehaanilisel vormimisel ning füüsikalisel ja mehaanilisel pinnatöötlemisel tekkinud jäätmed |            |               | 1,86       |               | 13,92      |               | 12,18      |               | 3,62       |               |
| 13 02          | Mootori-, käigukasti- ja määrdeõlid   | 24,271     |               | 42,219     |               | 51,257     |               | 52,329     |               | 76,328     |               |
| 15 01          | Pakendid (sh lahus kogutud olmepakendijäätmed)  | 33,539     | 15,391        | 64,673     | 26,68         | 18,727     | 25,975        | 95,312     | 7,639         | 39,277     | 21,795        |
| 15 02          | Absorbendid, filtermaterjalid, puhastuskaltsud ja kaitseriietus   | 4,355      |               | 4,626      |               | 7,945      |               | 11,742     |               | 13,576     |               |

Mäetaguse valla jäätmekava 2015-2021

|       |  |          |      |          |  |          |       |          |        |          |        |
|-------|--|----------|------|----------|--|----------|-------|----------|--------|----------|--------|
| 16 01 | Romusõidukid ning romusõidukite lammutamisel ja sõidukihooldusel tekkinud jäätmed    | 73,77    |      | 67,34    |  | 5,3      | 0,003 | 107,896  | 0,93   | 109,354  | 1,487  |
| 16 02 | Elektri- ja elektroonikaseadmete jäätmed ning muude seadmete ja aparatuuride jäätmed | 1,516    |      | 9,123    |  | 1334,712 | 0,91  | 34,722   | 3,771  | 103,052  | 2,269  |
| 16 05 | Survemahutis gaasid ja kasutuselt kõrvaldatud kemikaalid                             |          |      |          |  |          |       |          |        |          | 0,131  |
| 16 06 | Patareid ja akud   | 7,091    |      | 7,455    |  | 6,671    |       | 11,983   | 0,2    | 10,346   | 0,033  |
| 16 07 | Veo- ja hoiumahutite ning vaatide puhastusjäätmed                                    |          |      |          |  | 5,89     |       |          |        | 2,7      |        |
| 17 02 | Puit, klaas ja plast   |          |      |          |  |          |       |          |        | 53,502   |        |
| 17 03 | Bituumenitaolised segud ning kivisöö- või põlevkivitõrv ja tõrvasaadused             |          |      |          |  |          |       |          |        | 5,76     |        |
| 17 04 | Metallid (sealhulgas sulamid)  | 1538,186 | 0,56 | 3113,569 |  | 41,611   | 7,746 | 1540,022 | 48,579 | 7913,476 | 55,819 |
| 17 05 | Pinnas (sealhulgas saastunud maad aladelt eemaldatud)                                | 63,4     |      | 89,84    |  | 17,1     |       | 1,34     |        |          |        |

Mäetaguse valla jäätmekava 2015-2021

|       |   |         |        |        |        |         |         |         |         |         |         |
|-------|---|---------|--------|--------|--------|---------|---------|---------|---------|---------|---------|
|       | pinnas), kivid ja süvenduspinnas  |         |        |        |        |         |         |         |         |         |         |
| 17 06 | Isolatsioonimaterjalid ja asbesti sisaldavad ehitusmaterjalid                                     | 8,5     |        |        |        |         | 4,52    |         | 3       | 0,64    | 0,078   |
| 17 09 | Muu ehitus- ja lammutuspraht  | 25,68   | 5,4    | 151,2  | 13,6   | 165,66  | 0,256   | 161,54  | 3,8     | 158,58  |         |
| 18 01 | Inimese sünnitushooldel ning haiguste diagnoosimisel, ravimisel või ärahoidmisel tekkinud jäätmed |         |        |        |        |         | 0,002   |         |         |         |         |
| 19 08 | Nimetus mujal nimetamata reoveepuhastusjäätmed  |         |        |        |        | 19,54   |         | 10,68   |         |         |         |
| 19 12 | Jäätmete mehaanilise töötlemise jäätmed   |         |        |        |        | 21,82   |         |         |         |         |         |
| 20 01 | Olmejäätmete hulgast väljanopitud või liigiti kogutud jäätmed                                     | 14,367  | 8,598  | 10,545 | 5,1    | 9,434   | 4,877   | 57,445  | 3,858   | 37,054  | 2,429   |
| 20 02 | Aia- ja haljastusjäätmed (sealhulgas kalmistujäätmed)   |         |        | 0,11   |        |         |         |         |         |         |         |
| 20 03 | Muud olmejäätmed  | 318,148 | 48,857 | 306,1  | 76,815 | 101,854 | 180,568 | 150,166 | 278,689 | 234,501 | 276,106 |